

NN Investment Partners C.R., a.s.



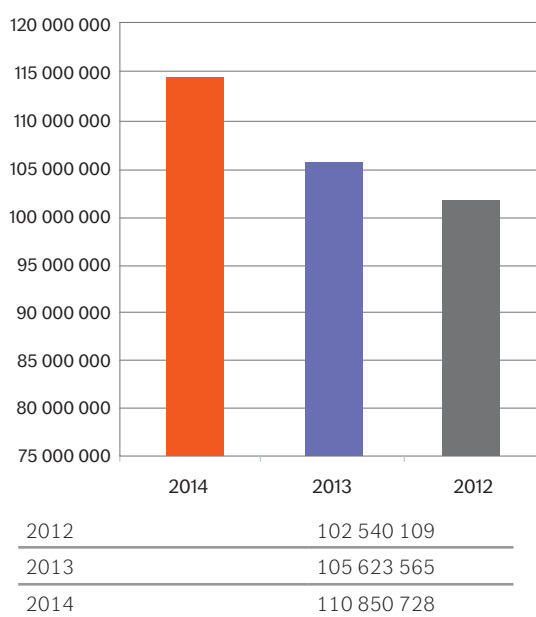
Výroční zpráva
Annual report

OBSAH / CONTENT

Vybrané ukazatele	2
Profil společnosti	3
Statutární orgány	4
Zpráva vedení	5
Risk management, compliance a Interní audit	6
Struktura společnosti	7
Zpráva dozorčí rady	8
Účetní závěrka	9
Příloha k účetní závěrce	13
Zpráva o vztazích mezi propojenými osobami	22
Výrok auditora	24
Kontaktní údaje	26
Informace dle přílohy č. 14 vyhlášky č. 163/2014 Sb	

Financial Highlights	33
Company Profile	34
Statutory Bodies	35
Management Report	36
Risk Management, Compliance and Internal Audit	37
Company Structure	38
Report of Supervisory Board	39
Financial Statements	40
Notes to the Financial Statements	44
Report on relationships between associated individuals	54
Auditors Report	56
Contact Details	58

Objem aktiv ve správě (v tis. Kč)
Assets Under Management (in CZK thousands)



Vybrané ukazatele

K 31. prosinci	2014	2013	2012
PROVOZNÍ UKAZATELE			
Aktiva ve správě (tis. Kč)	110 850 728	105 623 565	102 540 109
Základní kapitál (tis. Kč)	27 000	27 000	27 000
Hospodářský výsledek před zdaněním (tis. Kč)	155 859	201 974	181 580
Počet zaměstnanců	20	18	17
ÚDAJE O SPRAVOVANÝCH FONDĚCH			
Čisté obchodní jmění na kapitalizační akcii			
ING International Czech Money Market (CZK)	1 528,8	1 531,5	1 541,5
ING International Czech Bond (CZK)	2 852,2	2 635,5	2 687,1
ING International Czech Equity (CZK)	2 853,3	2 877,3	2 680,7
ING International Slovak Bond (EUR)	52,9	48,5	47,4
ING International Romanian Equity (RON)	908,6		
ING International Converging Europe (HUF)	67 818,2		
Čisté obchodní jmění fondu			
ING International Czech Money Market (CZK)	567 878 625	592 306 971	624 287 714
ING International Czech Bond (CZK)	6 377 026 685	6 354 014 967	6 987 476 447
ING International Czech Equity (CZK)	7 002 301 566	7 741 665 502	7 868 533 868
ING International Slovak Bond (EUR)	130 463 303	123 348 190	124 855 038
ING International Romanian Equity (RON)	427 165 642		
ING International Converging Europe (EUR)	7 334 614		
ZÁKLADNÍ KVANTITATIVNÍ UKAZATELE			
Kapitálová přiměřenost	12,3%	15,1%	17,6%
Tier 1 (tis. Kč)	38 062	33 062	33 062
Tier 2 + Tier 3 (tis. Kč)			
Souhrn odečitatelných položek od Tier 1 a Tier 2 (tis. Kč)		4 050	4 697
Celková výše kapitálu (tis. Kč)	38 062	29 012	28 365
Kapitálový požadavek A	N/A	N/A	N/A
Rentabilita průměrných aktiv ROAA	76%	97%	84%
Rentabilita průměrného vlastního kapitálu ROAE	70%	87%	78%
Rentabilita tržeb	55%	63%	61%
Správní náklady na jednoho zaměstnance (tis. Kč)	3 497	3 325	2 950
Zadluženost I	14,0%	10,9%	9,0%
Zadluženost II	17,0%	12,6%	9,9%

Poznámka:

Společnost v roce 2014, 2013 a 2012 v souladu se zákonem stanovila kapitálovou přiměřenost na základě pravidel pro obchodníky s cennými papíry s omezeným rozsahem investičních služeb.

Profil společnosti

ING Investment Management (C.R.), a.s.*

ING Investment Management (C.R.), a.s. je předním správcem finančních prostředků, který působí v České republice již od roku 1997 a je jednou z dceřiných společností NN Group N.V. Od roku 2006 nabízí své služby také na Slovensku.

ING Investment Management (C.R.), a.s. měla ke konci roku 2014 ve správě aktiva ve výši 111 miliard korun. Své služby poskytuje klientům, jako jsou například pojišťovny, penzijní fondy, firmy nebo neziskové organizace a prostřednictvím podílových fondů také retailovým investorům.

V rámci svých investičních aktivit se ING Investment Management (C.R.), a.s. specializuje jak na dluhopisový a peněžní trh v České republice a na Slovensku, tak na středoevropské (CEE) akciové trhy. Specializovaný investiční tým z Prahy zajišťuje expertízu v této oblasti pro mateřskou společnost ING Investment Management International a zároveň řídí lokální podílové fondy, například největší podílový fond zaměřený na české akcie ING International Czech Equity.

Mezinárodní působení ING Investment Management International*

Společnost ING IM International byla založena v roce 1994 a je správcem aktiv v rámci NN Group, N.V., veřejně obchodované společnosti. ING IM International má centrálu v nizozemském Haagu. Poskytuje širokou škálu služeb jak institucionálním, tak prostřednictvím podílových fondů také retailovým klientům. Ke konci roku měla společnost ve správě majetek ve výši přibližně 186 miliard eur. ING IM International

má přes 1100 zaměstnanců a působí v 17 zemích v Evropě, na Středním východě, v Asii a v USA. Její mezinárodní působení zaručuje detailní znalost lokálních trhů, což umožňuje poskytovat globální investiční služby.

* Společnost ING Investment Management International se v dubnu 2015 přejmenovala na NN Investment Partners a je součástí NN Group N.V., veřejně obchodované společnosti. Česká pobočka ING Investment Management (C.R.), a.s. se přejmenovala na NN Investment Partners C.R., a.s.

NN Group N.V.

NN Group N.V. je veřejně obchodovaná společnost poskytující služby v oblasti pojištění a správy aktiv, která působí ve více než 18 zemích; silně zastoupená je především v Evropě a Japonsku. Své kořeny má v Nizozemsku a její bohatá historie sahá 170 let do minulosti. V červenci 2014 NN Group N.V. vstoupila na burzu Euronext Amsterdam.

ING Group stále drží většinový podíl v NN Group, který ke konci roku 2014 činil 68,1%. V souladu s harmonogramem, na kterém se dohodla s Evropskou komisí, plánuje ING prodat do 31. prosince 2015 více než 50 % svého podílu v NN Group N.V. a zbývající akcie pak do 31. prosince 2016.

NN Group N.V. má přes 12 000 zaměstnanců a své služby nabízí více než 15 miliónům zákazníků po celém světě.

Statutární orgány

Představenstvo

JAN D. KABELKA

Předseda představenstva

Narozen v roce 1971, Jan D. Kabelka začal svou kariéru ve finančním sektoru v roce 1997 v Citibank a.s. V letech 2000–2006 působil v ING Investment Management (C.R.), a.s. jako obchodní ředitel. Poté odešel do skupiny ERSTE, kde pracoval na různých manažerských pozicích v zemích CEE v oblasti řízení obchodu s produkty treasury a asset managementu. Naposledy působil jako ředitel podpory prodeje a investičních služeb pro země CEE společnosti Erste Asset Management. V únoru 2013 se po šesti letech vrátil do ING Investment Management (C.R.), a.s., kde nyní zastává funkci generálního ředitele. Jan D. Kabelka je také členem vedení Asociace pro kapitálový trh ČR. Vystudoval finance a bankovní management na Bankovním institutu vysoká škola Praha.

PETR PODOLKA

Člen představenstva

Narozen v roce 1971, vystudoval Vysokou školu Ekonomickou v Praze, obor mezinárodní obchod. Na finančních trzích se pohybuje od roku 1995. Je držitelem makléřské licence udělené Komisí pro cenné papíry a celosvětově uznávaného titulu pro finanční analytiku CFA (Chartered Financial Analyst). Po dokončení studií nastoupil v roce 1995 na pozici Settlement Officer v české Citibank. Od roku 1997 pracoval v oddělení Treasury společnosti Česká rafinářská.

Ve společnosti ING Investment Management (C.R.), a.s. působí od roku 1998. Specializuje se na investice s pevným výnosem a je manažerem dvou fondů – ING Český fond peněžního trhu a ING Český fond obligací.

PETR KŘEMEN

Člen představenstva

Narozen v roce 1969, vystudoval bakalářský program na fakultě ekonomie a managementu Západočeské univerzity v Plzni. Po absolutoriu působil dva roky jako přednášející na soukromé vysoké škole Bankovní akademie kde vedl kurzy podnikového účetnictví, informačních technologií či bankovníctví. V roce 1997 nastoupil do společnosti ING Investment Management jako manažer oblasti informačních technologií, od roku 2005 se jeho pozice rozšířila na manažera IT a provozních činností. Kromě zajišťování informačních systémů měl na starosti zejména vedení a koordinaci činností provozního oddělení v oblasti účetnictví a řízení projektů společnosti. V roce 2009 se stal vedoucím provozního oddělení (COO) a v následujícím roce byl jmenován členem představenstva ING Investment Management (C.R.), a.s.

Dozorčí rada

MARTEN OEDS NIJKAMP

Předseda dozorčí rady

Narozen v roce 1959, absolvoval makroekonomii na univerzitě v Gronigenu. Po třech letech práce, jako asistent profesora na Tilburgské univerzitě, začal v roce 1987 svou kariéru ve skupině ING. V letech 1987–1994 pracoval pro ING banku v oddělení ekonomického výzkumu. V roce 1994 začal pracovat pro ING Investment Management jako senior portfolio manažer v evropském regionu a emerging markets. Zde se vypracoval až na pozici generálního ředitele. Od roku 1997 pak 10 let pracoval jako generální ředitel distribuce ING Investment Management pro region Evropy, Dálného Východu a Afriky. Od roku 2008 je členem řídicího výboru ING Investment Management Europe, od března 2009 byl zvolen předsedou dozorčí rady ING Investment Management (C.R.), a.s.

HANS VAN HOUWELINGEN

Místopředseda dozorčí rady

Získal inženýrský titul v oboru průmyslového inženýrství a managementu na University of Technology v Eindhovenu a titul MBA v oboru ekonomie a řízení na INSEAD Business School. Od roku 2004 je držitelem titulu CFA. V roce 2000 přešel do ING Investment Management v Haagu jako Portfolio Manager pro nizozemské klienty institucionálního bankovníctví a později zde působil jako partner v oblasti obchodního plánování. V roce 2005 nastoupil jako finanční a provozní ředitel do ING Piraeus Asset Management v Řecku a v roce 2006 byl povýšen na generálního ředitele řecké pobočky ING Investment Management. Od roku 2007 do roku 2012 působil na pozici generálního ředitele a ředitele investic společnosti ING Investment Management Poland. Od roku 2012 je výkonným ředitelem ING Investment Management International s regionální odpovědností za všechny pobočky a aktivity ve střední a východní Evropě a celosvětovou odpovědností za oblast řízení a vývoj produktů.

HENK BRINK

Člen dozorčí rady

Narozen v roce 1960, Henk Brink zahájil svoji kariéru v roce 1980 jako pojišťovatel ve společnosti Nationale-Nederlanden v Holandsku. Poté, co ukončil studium podnikové ekonomie a mezinárodního managementu, pracoval od roku 1991 na pozici ředitele v ING Insurance International. V letech 1995 až 1996 působil jako asistent výkonného výboru ING Financial Services International. Koncem roku 1996 se stal ředitelem v rámci ING Investment Management Regional Management Europe (RME). Po krátkém působení na pozici obchodního konzultanta ve společnosti ING Employee Benefits v roce 2000 se o rok později vrátil do ING Investment Management (INGIM), kde pracuje jako senior business manager se zodpovědností za pobočky INGIM ve střední Evropě. Od ledna 2008 je členem dozorčí rady ING Investment Management (C.R.), a.s.

Zpráva vedení

V průběhu roku 2014 jsme byli svědky řady důležitých událostí, které ovlivnily vývoj kapitálových trhů. Na jedné straně postupné omezování dodávání likvidity v USA, na druhé straně naopak pokračování kvantitativního uvolňování v jiných částech světa, v Evropě, Japonsku. Centrální banky i nadále přispívali k ekonomickému růstu udržováním úrokových sazeb blízko nuly. V průběhu roku jsme pak viděli poměrně razantní pokles výnosů na dluhopisových trzích, zejména u kvalitních dluhopisů na investičním stupni.

Vývoj globálního HDP pokračoval v průběhu roku 2014 v trendu z roku předchozího. Počátkem roku jsme ve Spojených státech, Japonsku i v Evropě viděli pokračování ekonomického oživení. V průběhu roku se nicméně vrátili určité obavy o vývoj evropské ekonomiky a došlo k obnovení některých problémů z minulosti, jako například rostoucí otázky související s financováním řeckého dluhu. Výrazným způsobem pak do vývoje kapitálových trhů promluvila eskalace rusko-ukrajinského konfliktu, následné sankce proti Rusku, a v posledním čtvrtletí také velmi výrazná korekce cen komodit, zejména ropy.

Cenové indexy se obecně držely v rozpětích, které nepodpořili obavu z růstu inflace. Naopak riziko deflačního vývoje se postupně zvýšilo, a to zejména v některých oblastech, Evropu nevyjímaje.

Rok 2014 byl pro naši společnost klíčovým rokem z pohledu budoucího rozvoje a s tím souvisejících investic. S ohledem na rostoucí nároky trhu a na nároky našich klientů jsme zavedli nový obchodní systém pro řízení portfolií, Aladin společnosti Black Rock. V lednu jsme zahájili studii proveditelnosti pro projekt distribuce podílových fondů retailovým klientům, který byl ve 3. čtvrtletí schválen naší centrálou v Haagu a jehož implementace pak začala v listopadu 2014.

V lednu 2014 jsme také převzali roli kontaktní banky pro lucemburské fondy skupiny ING distribuované v České republice a na Slovensku. Došlo také k postupnému personálnímu posílení naší společnosti v jednotlivých odděleních a počet zaměstnanců se zvýšil na 20.

Dovolte mi také zdůraznit výsledky portfolií fondů řízených v naší společnosti za rok 2014:

ING International Czech Bond, který je jedním z nejkonzervativnějších fondů dluhopisů v české koruně nabízených na českém trhu, dosáhl v kontextu tržního vývoje roční výkonnosti 8,22 %. Druhý z našich dluhopisových fondů, ING International Slovak Bond, ve stejném období přinesl svým investorům zhodnocení na úrovni 9,1 %. Třetím z našich hlavních fondů je ING International Czech Equity. Jeho výkonnost na úrovni -0,83 % byla ovlivněna vývojem regionálních trhů, zejména v souvislosti s rostoucím geopolitickým rizikem souvisejícím s rusko-ukrajinským konfliktem. To samé platí i pro zbývající

portfolia ze stejného teritoria, které naše společnost řídí: fond ING International Romanian Equity dosáhl v roce 2014 výkonnosti na úrovni 4,31 %, ING Fond konvergenční Evropy pak - 5,97 %.

V loňském roce jsme doplnili naši produktovou nabídku o novou strategii, fond ING (L) Renta Fund First Class Yield Opportunities. Tímto fondem se snažíme oslovit klientelu, která doplňuje své fixed income portfolia o aktivně řízenou target return strategii korporátních a high yield dluhopisů.

Námi nabízené fondy obdržely v loňském roce různá ocenění, ING (L) Invest Global High Dividend získal třetí místo v anketě Zlatá koruna, ING (L) Invest Health Care pak titul nejlepší akciový fond v anketě Fincentrum & Forbes Investice roku.

Celkově jsme na konci roku 2014 obhospodařovali 110,85 miliard korun. Dosažený hrubý zisk za rok 2014 byl ve výši 155,86 miliónů korun a koresponduje s vývojem našich aktivit a investic.

V roce 2015 naši společnost čeká několik důležitých změn. Tou první je změna jména společnosti na NN Investment Partners C.R., a.s. v souvislosti s dlouhodobým plánem restrukturalizace celé původní ING Group. Divize správy aktiv a asset managementu NN Investment Partners, do které naše firma patří, je součástí nové finanční skupiny NN Group, emitované na burze v Amsterdamu v loňském roce.

Dalšími významnými změnami jsou dva hlavní plánované projekty. Přímá distribuce podílových fondů skupiny NN retailovým klientům by měla být spuštěna v létě roku 2015. Naše společnost bude také zavádět nový evidenční systém pro administraci portfolií, SipmCorp Dimension. Tento nový systém by měl být zaveden na přelomu letošního a příštího roku. V souvislosti s těmito novými aktivitami také očekáváme postupné personální posílení našeho týmu.

Za vedení společnosti ING Investment Management (C.R.) a.s. bych rád poděkoval Všem našim klientům za jejich dlouholetou důvěru v naši společnost. Naším zaměstnancům vyjadřuji díky za jejich perfektní práci a iniciativu v roce 2014.

V Praze, dne 31. 3. 2015.

Za představenstvo ING Investment Management (C.R.), a.s.



Ing. Jan D. Kabelka
předseda představenstva

Risk Management, Compliance a Interní Audit

Vnitřní řídicí a kontrolní systém společnosti zahrnuje oddělení Risk Managementu, Compliance a Interního Audit. Je to dynamický proces neustále reagující na měnící se požadavky regulátorů, oboru a klientů a na časté změny legislativy.

Risk management je nedílnou součástí řízení portfolií a všech procesů s tím souvisejících. Využíváme tzv. tři linie obrany. Tento přístup rizikového a kontrolního rámce je strukturován tak, aby vytvořil tři samostatné stupně obrany pro řízení rizik. Tyto tři linie obrany spolu úzce spolupracují, aby poskytly managementu pomoc a podporu vedoucí ke zmírnění rizik, která by pak mohla ovlivnit strategické cíle naší činnosti. Zároveň si každá linie zachovává svou nezávislou roli a odpovědnost. První linii tvoří běžní zaměstnanci, kteří mají primární odpovědnost za každodenní řízení rizik a implementaci vhodného rizikového rámce. Druhý stupeň tvoří funkce risku, compliance a právního oddělení. Ty pomáhají formulovat firemní politiky pro řízení finančních a nefinančních rizik a sledují pak jejich plnění ze strany zaměstnanců. Třetí linií obrany je interní audit, který poskytuje nezávislou a objektivní kontrolu účinnosti vnitřních kontrol a poskytuje doporučení pro zlepšení řízení a kontroly rizik.

Compliance zajišťuje nejen soulad vnitřních pravidel a předpisů se zákonem č. 256/2004 Sb., o podnikání na kapitálovém trhu, se zákonem č. 240/2013 Sb., o investičních společnostech a investičních fondech a jinými právními předpisy v oblastech jako praní špinavých peněz, nelegální využívání vnitřních informací pro obchodování s cennými papíry, uzavírání osobních obchodů zaměstnanci na vlastní účet nebo na účet osob jim blízkých, ale také dodržování zákonných a interních investičních limitů a pravidel na omezení a rozložení rizik v portfoliích spravovaných společností. Důležitou rolí Compliance je také komunikace se statutárním orgánem

společnosti a koordinace komunikace s Českou národní bankou a dalšími relevantními orgány. Kapacita Compliance byla oproti minulému roku výrazně posílena a pozice Legal a Compliance Managera byla obsazena seniornějším zaměstnancem.

Interní audit se zabývá především ověřováním a hodnocením účinnosti implementovaných kontrol a pravidel v rámci procesů společnosti a vydáváním doporučení, která vyplynou z tohoto hodnocení.

Oddělení Risk Managementu a Compliance jsou přímo podřízené generálnímu řediteli ING Investment Management (C.R.), a.s. Ke své činnosti společnost využívá kvalitní informační systémy standardizované v rámci ING Group. Interní audit je každoročně zajišťován relevantním útvarem ze skupiny ING.

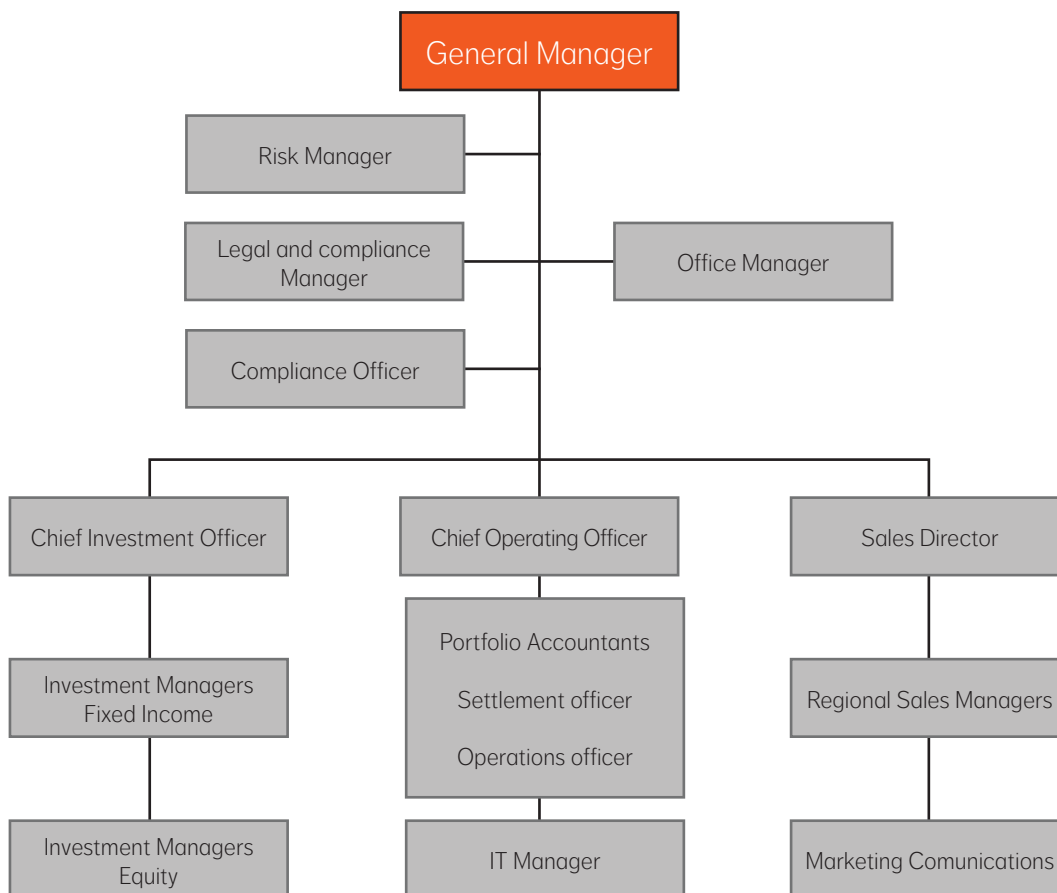
Stejně jako v minulých letech, jsme se v roce 2014 v rámci řízení rizik soustředili na oblast operačních a tržních rizik s cílem zlepšit nastavení vnitřních procesů nejen zkvalitněním vnitřních předpisů a pracovních postupů společnosti, ale především implementací opatření snižujících rizika v souladu s platnou legislativou.

V rámci Compliance a Interního Audit jsme se řídili globálními ING směrnici, spočívajícími v identifikaci rizik ve všech procesech společnosti, zejména rizik týkajících se porušení právních či vnitřních předpisů, a následného hledání způsobu, jak tato rizika co nejlépe ošetřit a jejich vývoj monitorovat.

Podstatná část kapacity Legal & Compliance bude v roce 2015 věnována Distribučnímu projektu.

Struktura společnosti

Organizační struktura společnosti



Interní audit může být zastřešován na skupinové úrovni nebo řešen externě.

Zpráva dozorčí rady

Světová ekonomika v roce 2014 vykázala známky pomalého oživení, kdy vzrostla o očekávaných 2,9 %, tj. mírně nad úrovní růstu 2,8 % dosaženého v roce 2013. Globální inflace zůstala v roce 2014 pod kontrolou díky nižším cenám energií a více než dostatečné nevyužití kapacit. Její míra se v roce 2014 snížila na očekávaných 2,7 %, což představuje pokles z úrovně 2,9 % zaznamenané v roce 2013. Výnosy z investic byly v roce 2014 ovlivněny měnovými výkyvy. Za těchto tržních podmínek vzrostla v roce 2014 hodnota majetku obhospodařovaného a spravovaného Společností o téměř 5,0 % ve srovnání s rokem 2013.

V roce 2014 dosáhl zisk Společnosti z běžné činnosti před zdaněním výše 156 milionů Kč, což představuje ve srovnání s předchozím rokem snížení o více než 22 %. Příčinou tohoto snížení byl zejména pokles výnosů ze služeb správy portfolia v sektoru pojišťovnictví. K horšímu výsledku dále přispěl i nárůst administrativních nákladů. Tento nárůst administrativních nákladů z 59,9 mil. na 69,6 mil. Kč byl způsoben rostoucími náklady na informační technologie, především pak z důvodu investic do zavádění nového IT Front Office systému pro správu portfolia vyvinutého společností Black Rock a dále pak z důvodu zahájení distribuce podílových fondů NN. Počet zaměstnanců vzrostl o dva pracovníky na celkem 20 zaměstnanců. Hodnota obhospodařovaného a spravovaného majetku na konci roku 2014 činila 110,9 mld. Kč.

Dozorčí rada na svém zasedání dne 10. dubna 2014 schválila auditovanou účetní závěrku za rok 2014, výroční zprávu za rok 2014 a návrh na rozdělení zisku Společnosti za rok 2014.

Rozhodnutí dozorčí rady během zasedání byla zapsána do zápisů ze zasedání, nebo byla rozhodnutí přijata usnesením bez projednání prostřednictvím oběžníků.

Dozorčí rada potvrzuje, že jí byly během celého roku 2014 řádně a pravidelně předkládány veškeré důležité zprávy, dokumenty a informace týkající se činnosti Společnosti, které jí umožnily řádně plnit její povinnosti vyplývající ze zákona a stanov Společnosti.

Během roku 2014 nedošlo k žádným změnám ve složení dozorčí rady Společnosti.

Dozorčí rada je přesvědčena, že Společnost bude i v následujících letech schopna nadále rozšiřovat svou podnikatelskou činnost.

V Haagu dne 20. dubna 2015



Marten Oeds Nijkamp
Předseda dozorčí rady

Rozvaha k 31. 12. 2014 (v tis. Kč)

Ozn.	AKTIVA	2014			2013
		Brutto	Korekce	Netto	Netto
1.	Pokladní hotovost, vklady u centrálních bank	66	0	66	18
2.	Státní bezkupónové dluhopisy a ostatní cenné papíry přijímané centrální bankou k refinancování	0	0	0	0
	v tom: a) vydané vládními institucemi	0	0	0	0
	b) ostatní	0	0	0	0
3.	Pohledávky za bankami a družstevními záložnami	138 282	0	138 282	176 541
	v tom: a) splatné na požádání	138 282	0	138 282	176 541
	b) ostatní pohledávky	0	0	0	0
4.	Pohledávky za nebankovními subjekty	0	0	0	0
	v tom: a) splatné na požádání	0	0	0	0
	b) ostatní pohledávky	0	0	0	0
5.	Dluhové cenné papíry	0	0	0	0
	v tom: a) vydané vládními institucemi	0	0	0	0
	b) vydané ostatními osobami	0	0	0	0
6.	Akcie, podílové listy a ostatní podíly	0	0	0	0
7.	Účasti s podstatným vlivem	0	0	0	0
	z toho: v bankách	0	0	0	0
8.	Účasti s rozhodujícím vlivem	0	0	0	0
	z toho: v bankách	0	0	0	0
9.	Dlouhodobý nehmotný majetek	2 191	-2 191	0	0
	z toho: a) zřizovací výdaje	0	0	0	0
	b) goodwill	0	0	0	0
	c) ostatní	2 191	-2 191	0	0
10.	Dlouhodobý hmotný majetek	18 871	-13 373	5 498	4 050
	v tom: a) pozemky a budovy pro provozní činnost	2 648	-1 301	1 347	1 434
	b) ostatní	16 223	-12 072	4 151	2 616
11.	Ostatní aktiva	45 126	0	45 126	39 496
12.	Pohledávky za upsaný základní kapitál	0	0	0	0
13.	Náklady a příjmy příštích období	1 418	0	1 418	708
	AKTIVA CELKEM	205 954	-15 564	190 390	220 813

Ozn.	PASIVA	2014		2013
1.	Závazky vůči bankám a družstevním záložnám		0	0
	v tom: a) splatné na požádání		0	0
	b) ostatní závazky		0	0
2.	Závazky vůči nebankovním subjektům		0	0
	v tom: a) splatné na požádání		0	0
	b) ostatní závazky		0	0
3.	Závazky z dluhových cenných papírů		0	0
	v tom: a) emitované dluhové cenné papíry		0	0
	b) ostatní závazky z dluhových cenných papírů		0	0
4.	Ostatní pasiva		19 502	15 876
5.	Výnosy a výdaje příštích období		0	0
6.	Rezervy		7 202	8 263
	v tom: a) na důchody a podobné závazky		0	0
	b) na daně		0	0
	c) ostatní		7 202	8 263
7.	Podřízené závazky		0	0
8.	Základní kapitál		27 000	27 000
	z toho: a) splacený základní kapitál		27 000	27 000
	b) vlastní akcie		0	0
9.	Emisní ážio		0	0
10.	Rezervní fondy a ostatní fondy ze zisku		5 400	5 400
	v tom: a) povinné rezervní fondy a rizikové fondy		5 400	5 400
	b) ostatní rezervní fondy		0	0
	c) ostatní fondy ze zisku		0	0
11.	Rezervní fond na nové ocenění		0	0
12.	Kapitálové fondy		662	662
13.	Oceňovací rozdíly		0	0
	z toho: a) z majetku a závazků		0	0
	b) ze zjišťovacích derivátů		0	0
	c) z přepočtu účastí		0	0
14.	Nerozdělený zisk nebo neuhrazená ztráta z předchozích období		5 000	0
15.	Zisk nebo ztráta za účetní období		125 624	163 612
	PASIVA CELKEM		190 390	220 813

Výkaz zisků a ztrát za rok 2014 (v tis. Kč)

Ozn.	TEXT	2014	2013
1.	Výnosy z úroků a podobné výnosy z toho: úroky z dluhových cenných papírů	46 0	2 0
2.	Náklady na úroky a podobné výnosy z toho: náklady na úroky z dluhových cenných papírů	0 0	0 0
3.	Výnosy z akcií a podílů v tom: a) výnosy z účastí s podstatným vlivem b) výnosy z účastí s rozhodujícím vlivem c) ostatní výnosy z akcií a podílů	0 0 0 0	0 0 0 0
4.	Výnosy z poplatků a provizí	228 095	260 796
5.	Náklady na poplatky a provize	359	100
6.	Čistý zisk nebo ztráta z finančních operací	545	6 016
7.	Ostatní provozní výnosy	903	1 084
8.	Ostatní provozní náklady	3 102	1 913
9.	Správní náklady v tom: a) náklady na zaměstnance z toho: aa) mzdy a platy ab) sociální a zdravotní pojištění b) ostatní správní náklady	69 587 36 683 29 207 7 476 32 904	59 855 35 894 28 400 7 494 23 961
10.	Rozpuštění rezerv a opravných položek k dlouhodobému hmotnému a nehmotnému majetku	0	0
11.	Odpisy, tvorba a použití rezerv a opravných položek k dlouhodobému hmotnému a nehmotnému majetku výnos (+) / náklad (-)	-1 742	-1 547
12.	Rozpuštění opravných položek a rezerv k pohledávkám a zárukám, výnosy z dříve odepsaných pohledávek	0	0
13.	Odpisy, tvorba a použití opravných položek a rezerv k pohledávkám a zárukám	0	0
14.	Rozpuštění opravných položek k účastem s rozhodujícím a podstatným vlivem	0	0
15.	Ztráty z převodu účastí s rozhodujícím a podstatným vlivem, tvorba a použití opravných položek k účastem s rozhodujícím a podstatným vlivem	0	0
16.	Rozpuštění ostatních rezerv	0	0
17.	Tvorba a použití ostatních rezerv výnos (+) / náklad (-)	1 060	-2 508
18.	Podíl na ziscích nebo ztrátách účastí s rozhodujícím nebo podstatným vlivem	0	0
19.	Zisk nebo ztráta za účetní období z běžné činnosti před zdaněním	155 859	201 974
20.	Mimořádné výnosy	0	0
21.	Mimořádné náklady	0	0
22.	Zisk nebo ztráta za účetní období z mimořádné činnosti před zdaněním	0	0
23.	Daň z příjmů	30 235	38 362
24.	ZISK NEBO ZTRÁTA ZA ÚČETNÍ OBDOBÍ PO ZDANĚNÍ	125 624	163 612

Přehled o změnách vlastního kapitálu za rok 2014 (v tis. Kč)

	Základní kapitál	Vlastní akcie	Emisní úžio	Rezerv. fondy	Kapitál. fondy	Oceň. rozdíly	Nerozdělený zisk/neuhraz. ztráta minulých let	Zisk/ztráta běžného období	Celkem
1. Zůstatek k 1. 1. 2013	27 000	0	0	5 400	662	0	0	146 834	179 896
Změny účetních metod	0	0	0	0	0	0	0	0	0
Opravy zásadních chyb	0	0	0	0	0	0	0	0	0
Kurzové rozdíly a rozdíly z přecenění nezahnuté do HV	0	0	0	0	0	0	0	0	0
Čistý zisk/ztráta za účetní období	0	0	0	0	0	0	0	163 612	163 612
Dividendy	0	0	0	0	0	0	0	-146 834	-146 834
Převody do fondů	0	0	0	0	0	0	0	0	0
Použití fondů	0	0	0	0	0	0	0	0	0
Emise akcií	0	0	0	0	0	0	0	0	0
Snížení základního kapitálu	0	0	0	0	0	0	0	0	0
Nákupy vlastních akcií	0	0	0	0	0	0	0	0	0
Převod na účet nerozdělených zisků/ztrát	0	0	0	0	0	0	0	0	0
2. Zůstatek k 31. 12. 2013	27 000	0	0	5 400	662	0	0	163 612	196 674
3. Zůstatek k 1. 1. 2014	27 000	0	0	5 400	662	0	0	163 612	196 674
Změny účetních metod	0	0	0	0	0	0	0	0	0
Opravy zásadních chyb	0	0	0	0	0	0	0	0	0
Kurzové rozdíly a rozdíly z přecenění nezahnuté do HV	0	0	0	0	0	0	0	0	0
Čistý zisk/ztráta za účetní období	0	0	0	0	0	0	0	125 624	125 624
Dividendy	0	0	0	0	0	0	0	-158 612	-158 612
Převody do fondů	0	0	0	0	0	0	0	0	0
Použití fondů	0	0	0	0	0	0	0	0	0
Emise akcií	0	0	0	0	0	0	0	0	0
Snížení základního kapitálu	0	0	0	0	0	0	0	0	0
Nákupy vlastních akcií	0	0	0	0	0	0	0	0	0
Převod na účet nerozdělených zisků/ztrát	0	0	0	0	0	0	5 000	-5 000	0
4. Zůstatek k 31. 12. 2014	27 000	0	0	5 400	662	0	5 000	125 624	163 686

Podrozvahové položky k 31. 12. 2014 (v tis. Kč)

Ozn.	AKTIVA	2014	2013
1.	Poskytnuté přísliby a záruky	0	0
2.	Poskytnuté zástavy	0	0
3.	Pohledávky ze spotových operací	0	0
4.	Pohledávky z pevných termínových operací	0	0
5.	Pohledávky z opcí	0	0
6.	Odepsané pohledávky	0	0
7.	Hodnoty předané do úschovy, do správy a k uložení	0	0
8.	Hodnoty předané k obhospodařování	0	0
Ozn.	PASIVA	2014	2013
9.	Přijaté přísliby a záruky	0	0
10.	Přijaté zástavy	0	0
11.	Závazky ze spotových operací	0	0
12.	Závazky z pevných termínových operací	0	0
13.	Závazky z opcí	0	0
14.	Hodnoty převzaté do úschovy, do správy a k uložení	0	0
15.	Hodnoty převzaté k obhospodařování	110 850 728	105 623 565

Příloha k účetní závěrce za rok 2014

1. OBECNÉ ÚDAJE

1.1 Založení a charakteristika společnosti

Název společnosti: ING Investment Management (C.R.), a.s.
 Právní forma: akciová společnost
 Sídlo: Bozděchova 344/2, Praha 5
 IČO: 25102869
 Účetní období: 1. 1. – 31. 12. 2014

Společnost byla zapsána do obchodního rejstříku u Městského soudu v Praze, Česká republika, dne 21. 1. 1997 pod odíl B, vložka 4519.

Základní kapitál: 27 000 tis. Kč
 100% akcionář: ING Investment Management (Europe) B.V.
 Sídlo: s-Gravenhage, Schenkade 65, Nizozemské království

Hlavním předmětem podnikání společnosti je obhospodařování majetku zákazníka na základě smlouvy se zákazníkem a výkon dalších činností obchodníka s cennými papíry v rozsahu povolení uděleného podle zvláštního zákona.

Svoji činnost společnost vykonává na území České republiky.

1.2 Členové statutárních a dozorčích orgánů ke dni účetní závěrky

Funkce	Příjmení, jméno
Představenstvo:	
Předseda představenstva	Jan Kabelka
Člen představenstva	Petr Podolka
Člen představenstva	Petr Křemen
Dozorčí rada:	
Předseda dozorčí rady	Marten Oeds Nijkamp
Místopředseda dozorčí rady	Hans van Houwelingen
Člen dozorčí rady	Henk Brink

2. INFORMACE O UPLATNĚNÝCH ÚČETNÍCH METODÁCH

2.1 Použité účetní metody

Účetní závěrka za rok 2014 byla připravena na základě účetnictví vedeného v souladu se zákonem č. 563/1991 Sb. o účetnictví a vyhláškou Ministerstva financí České republiky (MF ČR) č. 501/2002 Sb., kterou se provádějí některá ustanovení zákona č. 563/1991 Sb., o účetnictví, ve znění pozdějších předpisů, pro účetní jednotky, které jsou bankami a jinými finančními institucemi (dále jen „vyhláška pro finanční instituce“) a českými účetními standardy pro finanční instituce.

V oblastech, které nejsou upraveny „vyhláškou pro finanční instituce“ postupuje společnost dle vyhlášky MF ČR č. 500/2002, kterou se provádějí některá ustanovení zákona č. 563/1991 Sb., o účetnictví, ve znění pozdějších předpisů, pro účetní jednotky, které jsou podnikateli účtujícími v soustavě podvojného účetnictví (dále jen „vyhláška pro podnikatele“) a dále dle skupinových a interních účetních směrnic společnosti.

Účetnictví respektuje obecné účetní zásady, především zásadu o oceňování majetku historickými cenami (s výjimkou vybraných finančních nástrojů oceňovaných reálnou hodnotou), zásadu účtování ve věcné a časové souvislosti, zásadu opatrnosti a předpoklad schopnosti účetní jednotky pokračovat ve svých aktivitách.

Společnost v této příloze uvádí pouze informace o účetních metodách a principech, finančních nástrojích a událostech, které měly významný vliv na sestavení účetní závěrky za rok 2014 a 2013.

Tato účetní závěrka je nekonsolidovaná. Uvedené údaje jsou vyjádřeny v tisících Kč.

2.2 Den uskutečnění účetního případu

S ohledem na předmět podnikání a činnost společnosti se dnem uskutečnění účetního případu rozumí zejména den, ve kterém dojde k nabytí nebo zániku vlastnictví, popř. práv k cizím věcem, ke vzniku pohledávky a závazku, jejich změně nebo zániku, ke zjištění škody, manka, schodku nebo přebytku, k pohybu majetku uvnitř účetní jednotky a k dalším skutečnostem, které jsou předmětem účetnictví a které nastaly, popř. o nichž jsou k dispozici potřebné doklady tyto skutečnosti dokumentující, nebo které vyplývají z vnitřních podmínek účetní jednotky anebo ze zvláštních předpisů.

2.3 Způsoby oceňování a odepisování

Způsoby oceňování, které společnost používala při sestavení účetní závěrky za rok 2014, resp. 2013, jsou následující:

a) Dlouhodobý nehmotný majetek

Dlouhodobý nehmotný majetek se oceňuje v pořizovacích cenách, které obsahují cenu pořízení a náklady s pořízením související.

Dlouhodobý nehmotný majetek nad 60 tis. Kč je odepisován do nákladů na základě předpokládané doby životnosti příslušného majetku.

Nehmotný majetek v pořizovací ceně do 60 tis. Kč se odepisuje jednorázově do nákladů a dále je veden pouze v operativní evidenci.

b) Dlouhodobý hmotný majetek

Dlouhodobý hmotný majetek nad 40 tis. Kč se oceňuje v pořizovacích cenách, které zahrnují cenu pořízení, náklady na dopravu, clo a další náklady s pořízením související.

Náklady na technické zhodnocení dlouhodobého hmotného majetku zvyšují jeho pořizovací cenu. Opravy a údržba se účtují do nákladů.

Hmotný majetek v pořizovací ceně do 40 tis. Kč se odepisuje jednorázově do nákladů a dále je veden pouze v operativní evidenci.

Odpisování

Odpisy jsou vypočteny na základě pořizovací ceny a předpokládané doby životnosti příslušného majetku. Předpokládaná životnost je stanovena takto:

	Počet let
Stavby	30
Osobní počítače	3
Ostatní výpočetní technika	4
Ostatní kancelářské stroje	4-5
Dopravní prostředky	4
Inventář	4-6
Jiný dlouhodobý hmotný majetek	4-5

c) Finanční majetek

Krátkodobý finanční majetek tvoří ceniny, peníze v hotovosti a na bankovních účtech.

V letech 2014 a 2013 společnost nevlastnila žádné cenné papíry.

d) Pohledávky

Pohledávky se oceňují jmenovitou hodnotou. Ocenění pochybných pohledávek se snižuje pomocí opravných položek, účtovaných na vrub nákladů, na jejich realizační hodnotu.

e) Vlastní kapitál

Základní kapitál společnosti se vykazuje ve výši zapsané v obchodním rejstříku městského soudu. Ostatní kapitálové fondy společnost vytváří podle svého uvážení na základě stanov.

Podle stanov společnost vytváří rezervní fond ze zisku nebo z příplatků společníků nad hodnotu vkladů.

f) Finanční leasing

Společnost účtuje o najatém majetku tak, že zahrnuje leasingové splátky do nákladů a aktivuje příslušnou hodnotu najatého majetku v době, kdy smlouva o nájmu končí a uplatňuje se možnost nákupu. Splátky nájemného hrazené předem se časově rozlišují.

g) Devizové operace

Majetek a závazky pořízené v cizí měně se oceňují v českých korunách a zůstatky cizoměnových účtů jsou ke konci roku přepočteny kurzem platným k 31. 12. vyhlášeným Českou národní bankou.

Realizované i nerealizované kurzové zisky a ztráty se účtují do výnosů, resp. nákladů běžného roku.

h) Účtování nákladů a výnosů

Výnosy a náklady se účtují časově rozlišené, tj. do období, s nímž věcně i časově souvisejí.

Úrokové výnosy tvoří úroky z běžných bankovních účtů, popřípadě krátkodobých termínovaných vkladů. Společnost neeviduje žádné nákladové úroky.

Společnost účtuje na vrub nákladů tvorbu rezerv a opravných položek na krytí všech rizik, ztrát a znehodnocení, která jsou ke dni sestavení účetní závěrky známa.

i) Daň z příjmů

Náklad na daň z příjmů se počítá za pomoci platné daňové sazby z účetního zisku zvýšeného nebo sníženého o trvale nebo dočasně daňově neuznatelné náklady a nezdaňované výnosy (např. tvorba a zúčtování ostatních rezerv a opravných položek, náklady na reprezentaci, rozdíl mezi účetními a daňovými odpisy atd.).

Odložená daňová povinnost odráží daňový dopad přechodných rozdílů mezi zůstatkovými cenami aktiv a pasiv z hlediska účetnictví a stanovení základu daně z příjmu.

j) Tvorba rezerv

Rezerva představuje pravděpodobné plnění, s nejistým časovým rozvrhem a výší. Rezerva se tvoří v případě, pro který platí následující kritéria:

- existuje povinnost (právní nebo věcná) plnit, která je výsledkem minulých událostí,
- je pravděpodobné, že plnění nastane a vyžádá si odliv prostředků představujících ekonomický prospěch, přičemž "pravděpodobné" znamená pravděpodobnost vyšší než 50%,
- je možné provést přiměřeně spolehlivý odhad plnění.

k) Podrozvahové položky

Společnost přeceňuje podrozvahové položky k rozvahovému dni na reálnou hodnotu.

Dluhové cenné papíry, akcie a jiné cenné papíry s proměnlivým výnosem

Reálnou hodnotou se rozumí tržní hodnota, která je vyhlášena na tuzemské či zahraniční burze nebo na jiném veřejném (organizovaném) trhu. Společnost používá tržní hodnotu, která je vyhlášena k okamžiku ne pozdějšímu, než je datum sestavení účetní závěrky, a nejvíce se blížímu tomuto datu. Není-li tržní hodnota k dispozici nebo tato nedostatečně vyjadřuje reálnou hodnotu, je reálná hodnota stanovena metodou kvalifikovaného odhadu.

Pokud jsou dluhové cenné papíry denominovány v cizí měně, je jejich hodnota přepočtena na českou měnu aktuálním kurzem vyhlášeným ČNB.

Depozita u finančních institucí

U krátkodobých depozit u finančních institucí je reálná hodnota představována nominální hodnotou včetně časového rozlišení úroků.

Pokud jsou depozita denominována v cizí měně, je jejich hodnota přepočtena na českou měnu aktuálním kurzem vyhlášeným ČNB.

3. VÝZNAMNÉ POLOŽKY VÝKAZU ZISKU A ZTRÁTY, ROZVAHY A PŘEHLEDU O ZMĚNÁCH VLASTNÍHO KAPITÁLU

3.1 Výnosy z úroků a podobné výnosy

tis. Kč	2014	2013
Úrokové výnosy z toho:		
z běžných účtů	46	2
Celkem	46	2

Společnost neevduje žádné úrokové náklady.

3.2 Výnosy z poplatků a provizí

3.2a Členěno dle spřízněnosti subjektů

tis. Kč	2014	2013
Výnosy z poplatků z toho:		
podniky ve skupině	228 095	260 796
třetí strany	0	0
Celkem	228 095	260 796

3.2b Členěno dle teritorií a subjektů

tis. Kč	2014	2013
Výnosy z poplatků z toho:		
od zahraničních subjektů	170 989	185 600
od tuzemských subjektů	57 106	75 196
Celkem	228 095	260 796

Jedná se o poplatky za obhospodařování portfolií na základě smlouvy. Tyto poplatky představují hlavní výnosy společnosti a tvoří 99% celkových výnosů společnosti v roce 2014 (2013: 97%).

3.3 Čistý zisk nebo ztráta z finančních operací

tis. Kč	2014	2013
Kurzové zisky/ztráty	545	6 016
Celkem	545	6 016

K datu účetní závěrky společnost nevládní žádné cenné papíry, popř. jiné finanční instrumenty. V roce 2014 a 2013 společnost neobchodovala s cennými papíry na vlastní účet.

3.4 Ostatní provozní výnosy

tis. Kč	2014	2013
Zisky z prodeje hmotného a nehmotného majetku	281	0
Ostatní provozní výnosy	622	1 084
Celkem	903	1 084

Ostatní provozní výnosy jsou tvořeny zejména přefakturací služeb Bloomberg.

3.5 Ostatní provozní náklady

tis. Kč	2014	2013
Ostatní provozní náklady	3 101	1 912
Pokuty a penále	1	1
Celkem	3 102	1 913

Položka ostatní provozní náklady zahrnuje zejména neuplatněnou DPH na vstupu v důsledku nízkého koeficientu.

3.6 Správní náklady

tis. Kč	2014	2013
Mzdy a odměny	22 493	21 872
z toho: mzdy a odměny zaměstnanců	14 322	12 649
mzdy a odměny členů představenstva	8 171	9 223
Bonusy a ostatní osobní náklady	6 714	6 528
Sociální a zdravotní pojištění	7 476	7 494
Celkem náklady na zaměstnance	36 683	35 894
Ostatní správní náklady	32 904	23 961
z toho:		
náklady na audit, právní a daň. porad.	1 386	721
náklady na informační služby	9 135	5 242
nájemné a související služby	4 336	3 678
marketing	2 551	3 972
ostatní	15 496	10 348
Celkem správní náklady	69 587	59 855

Náklady na povinný audit účetní závěrky v roce 2014 dosáhly výše 497 tis. Kč (2013: 500 tis. Kč). Společnosti nebyly poskytnuty žádné poradenské služby od mateřské společnosti v letech 2014 a 2013.

Průměrný počet zaměstnanců společnosti byl následující:

	2014	2013
Zaměstnanci (včetně členů představenstva)	19	18
Členové představenstva	3	3
Členové dozorčí rady	3	3

3.7 Pohledávky za bankami a družstevními záložkami

tis. Kč	2014	2013
Běžné účty	138 282	176 541
Celkem	138 282	176 541

3.8 Nehmotný majetek

tis. Kč	Software	Celkem
Pořizovací cena		
K 1. lednu 2013	2 191	2 191
Přírůstky	0	0
Vyřazení	0	0
K 31. prosinci 2013	2 191	2 191
K 1. lednu 2014	2 191	2 191
Přírůstky	0	0
Vyřazení	0	0
K 31. prosinci 2014	2 191	2 191
Oprávkový účet		
tis. Kč		
Software		
Celkem		
Oprávkový účet		
K 1. lednu 2013	-2 191	-2 191
Roční odpisy	0	0
Vyřazení	0	0
K 31. prosinci 2013	-2 191	-2 191
K 1. lednu 2014	-2 191	-2 191
Roční odpisy	0	0
Vyřazení	0	0
K 31. prosinci 2014	-2 191	-2 191
Zůstatková cena		
K 31. prosinci 2013	0	0
K 31. prosinci 2014	0	0

3.9 Hmotný majetek

tis. Kč	Stavby	Inventář	Přístroje a zařízení	Dopravní prostředky	Ostatní	Celkem
Pořizovací cena						
K 1. lednu 2013	2 648	3 728	4 211	4 988	49	15 624
Přírůstky	0	0	900	0	0	900
Vyřazení	0	0	0	0	0	0
K 31. prosinci 2013	2 648	3 728	5 111	4 988	49	16 524
K 1. lednu 2014	2 648	3 728	5 111	4 988	49	16 524
Přírůstky	0	476	326	2 388	0	3 190
Vyřazení	0	0	0	-843	0	-843
K 31. prosinci 2014	2 648	4 204	5 437	6 533	49	18 871
Oprávký a opravné položky						
K 1. lednu 2013	-1 126	-3 728	-4 059	-2 014	0	-10 927
Roční odpisy	-87	0	-358	-1 102	0	-1 547
Vyřazení	0	0	0	0	0	0
K 31. prosinci 2013	-1 214	-3 728	-4 417	-3 115	0	-12 474
K 1. lednu 2014	-1 214	-3 728	-4 417	-3 115	0	-12 474
Roční odpisy	-87	-53	-419	-1 183	0	-1 742
Vyřazení	0	0	0	843	0	843
K 31. prosinci 2014	-1 301	-3 781	-4 836	-3 455	0	-13 373
Zůstatková cena						
K 31. prosinci 2013	1 434	0	694	1 873	49	4 050
K 31. prosinci 2014	1 347	423	601	3 078	49	5 498

3.10 Hmotný majetek – finanční a operativní leasing

Společnost neměla k 31. 12. 2014 a 31. 12. 2013 najatý dlouhodobý majetek formou operativního či finančního leasingu, o kterém se neúčtuje na rozvahových účtech

3.11 Ostatní aktiva

tis. Kč	2014	2013
Pohledávky ze správy portfolií	8 382	9 813
z toho:		
ve skupině	8 382	9 813
třetí strany	0	0
Poskytnuté zálohy	410	78
Pohledávky vůči finančnímu úřadu	6 943	79
Ostatní pohledávky	69	103
Odložená daňová pohledávka (bod 3.16c)	1 727	1 785
Dohadné účty aktivní	27 595	27 638
Celkem	45 126	39 496

Položku dohadné účty aktivní tvoří zejména odhadované nevyfakturované výnosy za správu podílových fondů za období 4. čtvrtletí 2014 na tzv. trailer fees a management fees.

Společnost provádí vzájemný zápočet zaplacené daňové zálohy vůči zjištěné daňové povinnosti a následně vykazuje pohledávku (v případě přeplatku) či závazek (v případě nedoplatku) na řádce Ostatní aktiva resp. Ostatní pasiva.

3.12 Náklady a příjmy příštích období

Náklady příštích období zahrnují především časově rozlišené náklady na informační služby (Bloomberg), pojištění, nájem a marketing a jsou účtovány do nákladů období, do kterého věcně a časově přísluší.

3.13 Ostatní pasiva

tis. Kč	2014	2013
Dodavatelé	3 318	1 319
z toho:		
ve skupině	3 130	84
třetí strany	188	1 235
Závazky k zaměstnancům	1 537	1 370
Závazky ze soc. a zdrav. pojištění	515	564
Závazky vůči finančnímu úřadu	1 132	1 082
Závazky z titulu GSOP	1 992	532
Dohadné účty pasivní	11 008	11 009
z toho:		
bonusy vč. soc. zabezpečení	3 621	4 153
ostatní	7 387	6 856
Celkem	19 502	15 876

Společnost neeviduje žádné významné závazky po splatnosti.

Závazek vůči finančnímu úřadu po odečtení záloh představuje především závazek z titulu daně z příjmu právnických osob ve výši 0 tis. Kč (2013: 742 tis. Kč), závazek z titulu daně ze závislé činnosti ve výši 336 tis. Kč (2013: 339 tis. Kč) a závazek z titulu daně z přidané hodnoty ve výši 797 tis. Kč (2013: 1 tis. Kč).

Ostatní položky dohadných účtů pasivních zahrnují k 31. prosinci 2014 především odhad nákladů na příspěvky do Garančního fondu za rok 2014 v částce 4 562 tis. Kč (2013: 5 216 tis. Kč).

3.14 Základní kapitál

V průběhu roku 2014 nedošlo k žádnému pohybu ve výši základního kapitálu. Jediný akcionářem je společnost ING Investment Management (Europe) B.V. se sídlem v Nizozemí a výše základního kapitálu činí 27 000 tis. Kč.

Složení akcionářů společnosti k 31. 12. 2014:

Název	Počet akcií (v tis. ks)	Podíl na základním kapitálu %
ING Investment Management (Europe) B.V.	27	100
Celkem		100

3.15 Nerozdělený zisk, rezervní fondy a ostatní fondy ze zisku

Na základě rozhodnutí jediného akcionáře společnosti ze dne 20. 5. 2014 a 7. 5. 2013 byly schváleny výplaty dividend ve výši 158 612 tis. Kč resp. 146 834 tis. Kč.

tis. Kč	2014	2013
Zisk předchozího roku	163 612	146 834
Výplaty dividend	-158 612	-146 834
Převod do nerozděl. zisku	-5 000	0

Rozdělení zisku roku 2014:

Do data sestavení této přílohy nebyl předložen žádný návrh na rozdělení zisku roku 2014 ve výši 125 624 tis. Kč. Návrh na rozdělení zisku za rok 2014 musí být opět schválen valnou hromadou společnosti, resp. rozhodnutím jediného akcionáře při výkonu rozhodnutí valné hromady.

3.16 Daň z příjmů a odložený daňový závazek/pohledávka

3.16a Celkový daňový náklad

tis. Kč	2014	2013
Splatná daň z příjmu	29 804	39 093
Změna odložené daně v běžném roce	58	-587
Doplatek/přeplatek (-) daně vztahující se k předcházejícím obdobím	373	-144
Celkový daňový náklad	30 235	38 362

Celkový daňový náklad společnosti za rok 2014 v částce 30 235 tis. Kč se skládá z vypočtené splatné daně z příjmů za rok 2014 (v částce 29 804 tis. Kč), odložené daně (změny odložené daně ve výši 58 tis. Kč) a rozdílu mezi vypočtenou a skutečně uhrazenou daní z příjmu za rok 2013 (373 tis. Kč).

3.16b Splatná daň z příjmů

tis. Kč	2014	2013
Zisk nebo ztráta (-) za účetní období před zdaněním	155 859	201 974
Položky zvyšující základ daně	9 671	9 747
Položky snižující základ daně	-8 665	-5 967
Základ daně	156 865	205 754
Sazba daně	19%	19%
Daň vypočtená při použití sazby daně	29 804	39 093

Vypočtená částka splatné daně za rok 2014 je k datu účetní závěrky vykázána jako pohledávka z titulu daně z příjmů. Pohledávka vznikla jako přeplatek zaplacené zálohy na daň z příjmů v roce 2014 a vypočtené daňové povinnosti. Výsledná pohledávka z titulu splatné daně z příjmů za účetní období 2014 tak činí 6 943 tis. Kč.

3.16c Odložený daňový závazek/pohledávka

Odložené daně z příjmu jsou počítány ze všech přechodných rozdílů za použití očekávané daňové sazby v dalších zdaňovacích obdobích. Odložené daňové pohledávky a závazky se skládají z následujících položek:

tis. Kč	2014	2013
Položky odložené daně:		
Rozdíl mezi daňovou a účetní zůst. cenou dlouhodobého majetku	409	539
Rezervy a dohadné položky (bonusy, pojištění k bonusům)	8 678	8 855
Základ daně	9 087	9 394
Sazba daně	19%	19%
Celkem - odložená daňová pohledávka (+) / závazek (-)	1 727	1 785
Změna odložené daně v běžném roce	58	-587

3.17 Podrozvahové účty

tis. Kč	2014	2013
Hodnoty převzaté k obhospodařování	110 850 728	105 623 565
Celkem	110 850 728	105 623 565

Podrozvahová položka „Hodnoty převzaté od třetích osob k obhospodařování“ je tvořena zejména majetkem zákazníků spočívajícím v cenných papírech.

3.18 Informace o spřízněných osobách

Krátkodobé pohledávky u spřízněných osob k 31. 12. dosahovaly (v tis. Kč):

Spřízněná osoba	2014	2013
ING Penzijní společnost, a.s., Česká republika	3 663	3 229
ING Tatry - Sympatia, d.d.s., a.s., Slovenská republika	2 462	2 043
ING Životní pojišťovna N.V., Česká republika	1 379	3 028
ING Životná poisťovňa, a.s., Slovenská republika	459	953
ING důchodková správcovská společnost, a.s., Slovenská republika	346	195
ING Investment Management (Middle East) Limited, SAE	0	365
Celkem	8 309	9 813

Krátkodobé závazky vůči spřízněným osobám, k 31. 12. dosahovaly (v tis. Kč):

Spřízněná osoba	2014	2013
ING Investment Management B.V., Nizozemsko	3 014	68
ING Životná poisťovňa, a.s., Slovenská republika	116	0
INB Bank N.V., org.složka, Česká republika	0	1
ING Management Services s.r.o., Česká republika	0	15
Celkem	3 130	84

Výnosy ze vztahů se spřízněnými osobami k 31. 12. dosahovaly (v tis. Kč):

Spřízněná osoba	2014	2013
Celkem	228 095	261 568

Výnosy ze vztahů se spřízněnými osobami obsahují zejména výnosy z poplatků a provizí (viz bod 3.2a).

Náklady za služby od spřízněných osob k 31. 12. dosahovaly (v tis. Kč):

Spřízněná osoba	2014	2013
ING Investment Management B.V., Nizozemsko	6 121	68
ING Životná poisťovňa, a.s., Slovenská republika	174	1 000
ING Finance, s.r.o.	124	0
INB Bank N.V., org.složka, Česká republika	53	76
ING Management Services s.r.o., Česká republika	13	0
ING Životní pojišťovna N.V., pobočka pro Českou republiku	3	0
ING Management Services, s.r.o., org. složka, Slovenská republika	2	156
Celkem	6 490	1 300

4. VÝZNAMNÉ UDÁLOSTI PO DATU ÚČETNÍ ZÁVĚRKY

V období od data účetní závěrky do dnešního dne nenastaly žádné významné události, které by měly významný dopad na účetní závěrku.

5. OPRAVY CHYB MINULÝCH LET

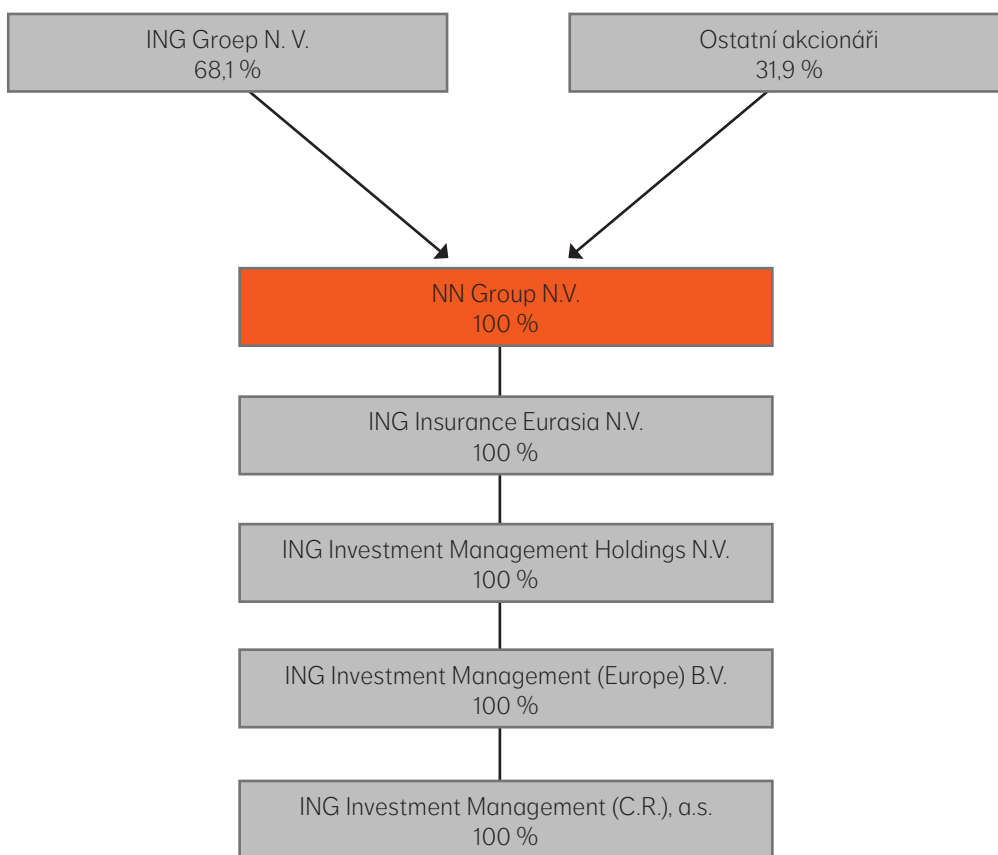
Společnost neprovedla významné opravy chyb minulých let.

Zpráva o vztazích k 31. prosinci 2014 podle § 82 zákona č. 90/2012 Sb., o obchodních společnostech a družstvech

Společnost ING Investment Management (C.R.),a.s. byla ke dni 31. 12. 2014 součástí koncernu NN Group, v níž je řídící osobou společnost NN Group N.V., se sídlem Amstelveenseweg 500, Amsterdam, 1081 KL, Nizozemské království,

identifikační číslo 52387534. Struktura koncernu ve vztahu ke společnosti ING Investment Management (C.R.), a.s. a vertikální struktura majetkových účastí řídících osob až do úrovně řídící osoby je znázorněna na následujícím schématu.

Organizační struktura podnikatelského seskupení ING Groep N.V.



Vedení společnosti se domnívá, že veškeré smlouvy a veškeré transakce s propojenými osobami byly uzavřeny na základě běžných obchodních podmínek.

Dále následuje přehled smluv, jiných právních úkonů, resp. ostatních opatření účinných v účetním období za rok 2014 mezi osobami propojenými se společností ING Investment Management (C.R.), a.s.

Smlouvy, jiné právní úkony, resp. ostatní opatření vztahující se na společnost ING Investment Management (C.R.), a.s.	Propojená osoba – smluvní protistrana	Plnění poskytnuté ovládanou osobou	Protiplnění poskytnuté ovládané osobě	Újma ovládané osobě
Opční plán na nákup akcií ING Groep N.V.	ING Groep N.V. Strawinskyalaan 2631, Amsterdam, Nizozemí	Roční poplatek stanovený na základě pevných pravidel ING Groep	Možnost využití opčního plánu na nákup akcií ING Groep zaměstnanci společnosti	Ne
Service Level Agreement	ING Management Services, s.r.o. Nádražní 344/25, Praha 5, Česká republika	Odměna definovaná dle smlouvy.	Služby související s provozem Exchange serveru, služeb elektronické pošty a Intranetu	Ne
Smlouva o využívání ING ONLINE	ING Bank N.V. organizační složka Nádražní 344/25, Praha 5, Česká republika	Pevný roční poplatek	Napojení na systém elektronického bankovníctví	Ne
Smlouva o obhospodařování cenných papírů	ING Penzijní fond, a.s. Nádražní 344/25, Praha 5, Česká republika	Poskytování investičních služeb v souladu s povolením podle zvláštního zákona	Odměna definovaná dle smlouvy	Ne
Smlouva o obhospodařování cenných papírů	ING Životní pojišťovna N.V., pobočka pro Českou republiku Nádražní 344/25, Praha 5, Česká republika	Poskytování investičních služeb v souladu s povolením podle zvláštního zákona	Odměna definovaná dle smlouvy.	Ne
Smlouva o obhospodařování cenných papírů	ING Životná poisťovňa, a.s. Trnavská cesta 50/B, Bratislava, Slovenská republika	Poskytování investičních služeb v souladu s povolením podle zvláštního zákona	Odměna definovaná dle smlouvy.	Ne
Smlouva o obhospodařování cenných papírů	ING Tatry - Sympatia, d.d.s., a.s. Trnavská cesta 50/B, Bratislava, Slovenská republika	Poskytování investičních služeb v souladu s povolením podle zvláštního zákona	Odměna definovaná dle smlouvy.	Ne
Smlouva o podpoře prodeje investičních instrumentů	ING Investment Management Belgium Avenue Marix 24, 1000 Brusel, Belgie	Podpora prodeje investičních instrumentů	Odměna definovaná dle smlouvy.	Ne
Smlouva o správě a úschově cenných papírů	ING Bank N.V. organizační složka Nádražní 344/25, Praha 5, Česká republika	Odměna definovaná dle smlouvy.	Poskytování investičních služeb v souladu s povolením podle zvláštního zákona	Ne
Souhlas s podmínkami Rámcové smlouvy mezi ING Management Services, s.r.o. a Eurotel Praha, spol.s r.o. o poskytování podmínek při poskytování telekomunikačních služeb	ING Management Services, s.r.o. Nádražní 344/25, Praha 5, Česká republika	Poplatky placené poskytovateli za poskytování telekomunikačních služeb	Telekomunikační služby	Ne
Zmluva o poskytování poradenské činnosti týkající se investování do investičních nástrojů	ING důchodková správcovská společnost, a.s. Trnavská cesta 50/B, Bratislava, Slovenská republika	Poskytování poradenských investičních služeb v souladu s povolením podle zvláštního zákona	Odměna definovaná dle smlouvy	Ne
Zmluva o nájme nebytových prostor	ING Management Services s.r.o., organizační složka, Trnavská cesta 50/B, Bratislava, Slovenská republika	Úhrada nájemného a služeb dle smlouvy	Užívání kancelářských prostor ve vlastnictví pronajímatele a poskytování služeb s tím spojených	Ne
Zmluva o poskytování služeb	ING Management Services, s.r.o., organizační složka, Trnavská cesta 5/B Bratislava, Slovenská republika	Úhrada služeb dle smlouvy	Podpora prodeje, marketingové činnosti	Ne
Smlouva o obhospodařování cenných papírů	ING INTERNATIONAL, 52 route d'Esch, Luxembourg	Poskytování investičních služeb v souladu s povolením podle zvláštního zákona	Odměna definovaná dle smlouvy.	Ne
Program úhrady části nákladů ústředí ING INVESTMENT MANAGEMENT	ING Investment Management (Europe) B.V. Schenkade 65, 2595 AS The Hague, The Netherlands	Úhrada nákladů spojených s řízením společnosti	Činnosti spojené s řízením v rámci skupiny ING	Ne
Smlouva o poskytování služeb	ING Investment Management (Holdings) N.V. Schenkade 65, 2595 AS The Hague, The Netherlands	Poskytnutí a dodání dohodnutých služeb	Užívání poskytnutých služeb	Ne
Smlouva o poskytování služeb	ING Asset Management B.V. Schenkade 65, 2595 AS The Hague, The Netherlands	Poskytnutí a dodání dohodnutých služeb	Užívání poskytnutých služeb	Ne

Konkrétní výše poskytnutého plnění je z rozhodnutí představenstva ING Investment Management (C.R.), a.s. chráněna a utajována jako obchodní tajemství.

ZPRÁVA NEZÁVISLÉHO AUDITORA

Akcionáři společnosti NN Investment Partners C.R., a.s. (dříve ING Investment Management (C.R.), a.s.):

- I. Ověřili jsme účetní závěrku společnosti NN Investment Partners C.R., a.s., (dále jen „společnost“) k 31. 12. 2014 uvedenou na stranách 9 -21, ke které jsme 10. března 2015 vydali výrok následujícího znění:

„Ověřili jsme přiloženou účetní závěrku společnosti ING Investment Management (C.R.), a.s., sestavenou k 31. prosinci 2014 za období od 1. ledna 2014 do 31. prosince 2014, tj. rozvahu, výkaz zisku a ztráty, přehled o změnách vlastního kapitálu a přílohu, včetně popisu používaných významných účetních metod. Údaje o společnosti ING Investment Management (C.R.), a.s., jsou uvedeny v bodě 1 přílohy této účetní závěrky.

Odpovědnost statutárního orgánu účetní jednotky za účetní závěrku

Statutární orgán je odpovědný za sestavení účetní závěrky a za věrné zobrazení skutečností v ní v souladu s účetními předpisy platnými v České republice a za takový vnitřní kontrolní systém, který považuje za nezbytný pro sestavení účetní závěrky tak, aby neobsahovala významné (materiální) nesprávnosti způsobené podvodem nebo chybou.

Odpovědnost auditora

Naším úkolem je vydat na základě provedeného auditu výrok k této účetní závěrce. Audit jsme provedli v souladu se zákonem o auditorech, Mezinárodními auditorskými standardy a souvisejícími aplikačními doložkami Komory auditorů České republiky. V souladu s těmito předpisy jsme povinni dodržovat etické normy a naplánovat a provést audit tak, abychom získali přiměřenou jistotu, že účetní závěrka neobsahuje významné nesprávnosti.

Audit zahrnuje provedení auditorských postupů, jejichž cílem je získat důkazní informace o částkách a skutečnostech uvedených v účetní závěrce. Výběr auditorských postupů závisí na úsudku auditora, včetně toho, jak auditor posoudí rizika, že účetní závěrka obsahuje významné nesprávnosti způsobené podvodem nebo chybou. Při posuzování těchto rizik auditor přihlédne k vnitřním kontrolám, které jsou relevantní pro sestavení účetní závěrky a věrné zobrazení skutečností v ní. Cílem posouzení vnitřních kontrol je navrhnout vhodné auditorské postupy, nikoli vyjádřit se k účinnosti vnitřních kontrol. Audit zahrnuje též posouzení vhodnosti použitých účetních metod, přiměřenosti účetních odhadů provedených vedením společnosti i posouzení celkové prezentace účetní závěrky.

Domníváme se, že získané důkazní informace jsou dostatečné a vhodné a jsou přiměřeným základem pro vyjádření výroku auditora.

Výrok auditora

Podle našeho názoru účetní závěrka ve všech významných souvislostech věrně a poctivě zobrazuje aktiva, pasiva a finanční situaci společnosti ING Investment Management (C.R.), a.s., k 31. prosinci 2014 a výsledky jejího hospodaření za období od 1. ledna 2014 do 31. prosince 2014 v souladu s účetními předpisy platnými v České republice."

- II. Ověřili jsme též soulad výroční zprávy s výše uvedenou účetní závěrkou. Za správnost výroční zprávy je odpovědný statutární orgán. Naším úkolem je vydat na základě provedeného ověření stanovisko o souladu výroční zprávy s účetní závěrkou.

Ověření jsme provedli v souladu s Mezinárodními auditorskými standardy a souvisejícími aplikačními doložkami Komory auditorů České republiky. Tyto standardy vyžadují, aby auditor naplánoval a provedl ověření tak, aby získal přiměřenou jistotu, že informace obsažené ve výroční zprávě, které popisují skutečnosti, jež jsou též předmětem zobrazení v účetní závěrce, jsou ve všech významných souvislostech v souladu s příslušnou účetní závěrkou. Účetní informace obsažené ve výroční zprávě na stranách 9 - 21 jsme sesouhlasili s informacemi uvedenými v účetní závěrce k 31. prosinci 2014. Jiné než účetní informace získané z účetní závěrky a z účetních knih společnosti jsme neověřovali. Jsme přesvědčeni, že provedené ověření poskytuje přiměřený podklad pro vyjádření výroku auditora.

Podle našeho názoru jsou účetní informace uvedené ve výroční zprávě ve všech významných souvislostech v souladu s výše uvedenou účetní závěrkou.

Ernst & Young Audit, s.r.o.
evidenční č. 401



Michaela Kubýová, statutární auditor
evidenční č. 1810



Douglas Burnham
partner

30. dubna 2015
Praha, Česká republika

Kontaktní údaje

Název společnosti	NN Investment Partners C.R., a.s.
Sídlo	Bozděchova 344/2
	150 00 Praha 5
	Česká republika
Společnost je vedena u	Městského soudu v Praze, oddíl B, vložka 4519
IČ	25102869
DIČ	CZ25102869
Telefon	420 251 091 711
Fax	420 251 091 730
E-mail	info@nnip.cz
Internet	www.ingim.com
Právní řád	České republiky
Právní předpis	zákon č. 513/1991 Sb., o akciových společnostech
Právní forma	akciová společnost
Datum založení	21. 1. 1997
Auditor	Ernst & Young Audit, s.r.o.

Informace dle přílohy č. 14 vyhlášky č. 163/2014 Sb

1. Údaje o kapitálu

Ke konci vykazovaného období 31. 12. 2014	(v tis. Kč / v %)	Odkaz na článek nařízení (EU) č. 575/2013
Kapitálové nástroje a související emisní ážio	27 000	Čl. 26 odst. 1, články 27, 28, 29, seznam EBA podle čl. 26 odst. 3
z toho: splacené kapitálové nástroje	27 000	Seznam EBA podle čl. 26 odst. 3
z toho: emisní ážio	0	Seznam EBA podle čl. 26 odst. 3
Nerozdělený zisk	5 000	Čl. 26 odst. 1 písm. c)
Kumulovaný ostatní úplný výsledek hospodaření (a jiné rezervy, zahrnující nerealizované zisky a ztráty podle použitelných účetních standardů)	0	Čl. 26 odst. 1 písm. f)
Ostatní fondy	6 062	Čl. 26 odst. 1 písm. d)
Rezervní fond na všeobecná bankovní rizika	0	Čl. 26 odst. 1 písm. f)
Menšinové podíly (hodnota přípustná v konsolidovaném kapitálu tier 1)	0	Články 84, 479, 480
Nezávisle ověřený mezitímní zisk snížený o předvídatelné výplaty nebo dividendy	0	Čl. 26 odst. 2
Kmenový kapitál tier 1 před normativními úpravami	38 062	Kmenový kapitál tier 1: normativní úpravy
Kmenový kapitál tier 1: normativní úpravy		
Dodatečné úpravy ocenění (záporná hodnota)	0	Články 34, 105
Nehmotná aktiva (snížená o související daňové závazky) (záporná hodnota)	0	Čl. 36 odst. 1 písm. b), článek 37, čl. 472 odst. 4
Odložené daňové pohledávky závislé na budoucím zisku kromě pohledávek vyplývajících z přechodných rozdílů (snížené o související daňové závazky, pokud jsou splněny podmínky čl. 38 odst. 3) (záporná hodnota)	0	Čl. 36 odst. 1 písm. c), článek 38, čl. 472 odst. 5
Oceňovací rozdíly ze změn reálné hodnoty spojené se zisky nebo ztrátami ze zajištění peněžních toků	0	Čl. 33 písm. a)
Záporné hodnoty vyplývající z výpočtu výše očekávaných ztrát	0	Čl. 36 odst. 1 písm. d), články 40, 159, čl. 472 odst. 6
Zvýšení vlastního kapitálu, které vyplývá ze sekuritizace aktiv (záporná hodnota)	0	Čl. 32 odst. 1
Aktiva penzijního fondu definovaných požitků (záporná hodnota)	0	Čl. 36 odst. 1 písm. e), článek 41, čl. 472 odst. 7
Přímé a nepřímé kapitálové investice instituce do vlastních nástrojů zahrnovaných do kmenového kapitálu tier 1 (záporná hodnota)	0	Čl. 36 odst. 1 písm. f), článek 42, čl. 472 odst. 8
Kapitálové investice do nástrojů zahrnovaných do kmenového kapitálu tier 1 subjektů finančního sektoru, pokud tyto subjekty mají s institucí vztah vzájemné účasti, jehož účelem je uměle zvýšit kapitál instituce (záporná hodnota)	0	Čl. 36 odst. 1 písm. g), článek 44, čl. 472 odst. 9
Přímé a nepřímé kapitálové investice instituce do nástrojů zahrnovaných do kmenového kapitálu tier 1 subjektů finančního sektoru, v nichž instituce nemá významnou investici (objem vyšší než 10% prahová hodnota po odečtení způsobilých krátkých pozic) (záporná hodnota)	0	Čl. 36 odst. 1 písm. h), články 43, 45, 46, čl. 49 odst. 2 a 3, článek 79, čl. 472 odst. 10

Ke konci vykazovaného období 31. 12. 2014	(v tis. Kč / v %)	Odkaz na článek nařízení (EU) č. 575/2013
Přímé, nepřímé a syntetické kapitálové investice instituce do nástrojů zahrnovaných do kmenového kapitálu tier 1 subjektů finančního sektoru, v nichž instituce má významnou investici (objem vyšší než 10% prahová hodnota po odečtení způsobilých krátkých pozic) (záporná hodnota)	0	Čl. 36 odst. 1 písm. i), články 43, 45, 47, čl. 48 odst. 1 písm. b), čl. 49 odst. 1 až 3, články 79, 470, čl. 472 odst. 11
Objem expozice u následujících položek, kterým se má přiřadit riziková váha 1250 %, pokud se instituce rozhodne pro odpočet jako alternativní postup	0	Čl. 36 odst. 1 písm. k)
z toho: kvalifikované účasti mimo finanční sektor (záporná hodnota)	0	Čl. 36 odst. 1 písm. k) bod i), články 89 až 91
z toho: sekuritizované pozice (záporná hodnota)	0	Čl. 36 odst. 1 písm. k) bod ii) čl. 243 odst. 1 písm. b) čl. 244 odst. 1 písm. b) článek 258
z toho: volné dodávky (záporná hodnota)	0	Čl. 36 odst. 1 písm. k) bod iii), čl. 379 odst. 3
Odložené daňové pohledávky vyplývající z přechodných rozdílů (objem vyšší než 10% prahová hodnota, snížený o související daňové závazky, jsou-li splněny podmínky stanovené v čl. 38 odst. 3) (záporná hodnota)	0	Čl. 36 odst. 1 písm. c), článek 38, čl. 48 odst. 1 písm. a), článek 470, čl. 472 odst. 5
z toho: přímé a nepřímé kapitálové investice instituce do nástrojů zahrnovaných do kmenového kapitálu tier 1 subjektů finančního sektoru, v nichž instituce má významnou investici	0	Čl. 36 odst. 1 písm. i), čl. 48 odst. 1 písm. b), článek 470, čl. 472 odst. 11
z toho: odložené daňové pohledávky vyplývající z přechodných rozdílů	0	Čl. 36 odst. 1 písm. c), článek 38, čl. 48 odst. 1 písm. a), článek 470, čl. 472 odst. 5
Ztráty běžného účetního roku (záporná hodnota)	0	Čl. 36 odst. 1 písm. a), čl. 472 odst. 3
Předvídatelné daňové platby týkající se položek kmenového kapitálu tier 1 (záporná hodnota)	0	Čl. 36 odst. 1 písm. l)
Hodnota položek odečtených od položek vedlejšího kapitálu tier 1, která přesahuje vedlejší kapitál tier 1 instituce (záporná hodnota)	0	Čl. 36 odst. 1 písm. j)
Normativní úpravy kmenového kapitálu tier 1 celkem	0	
Kmenový kapitál tier 1	38 062	
Vedlejší kapitál tier 1: nástroje		
Kapitálové nástroje a související emisní ážio	0	Články 51, 52
Objem kvalifikovaných položek uvedených v čl. 484 odst. 4 a souvisejícího emisního ážia podléhající postupnému odstranění z vedlejšího kapitálu tier 1	0	Čl. 486 odst. 3
Kvalifikovaný kapitál tier 1 zahrnutý do konsolidovaného vedlejšího kapitálu tier 1 (včetně menšinových podílů nezahrnutých v řádku 5) vydaný dceřinými podniky a držený třetími stranami	0	Články 85, 86, 480
Vedlejší kapitál tier 1 před normativními úpravami	0	Vedlejší kapitál tier 1: normativní úpravy
Vedlejší kapitál tier 1: normativní úpravy		
Přímé a nepřímé kapitálové investice instituce do vlastních nástrojů zahrnovaných do vedlejšího kapitálu tier 1 (záporná hodnota)	0	Čl. 52 odst. 1 písm. b), čl. 56 písm. a), článek 57, čl. 475 odst. 2

Ke konci vykazovaného období 31. 12. 2014	(v tis. Kč / v %)	Odkaz na článek nařízení (EU) č. 575/2013
Kapitálové investice do nástrojů zahrnovaných do vedlejšího kapitálu tier 1 subjektů finančního sektoru, s nimiž je instituce ve vztahu vzájemné účasti, jehož účelem je uměle zvýšit kapitál instituce (záporná hodnota)	0	Čl. 56 písm. b), článek 58, čl. 475 odst. 3
Přímé a nepřímé kapitálové investice instituce do nástrojů zahrnovaných do vedlejšího kapitálu tier 1 subjektů finančního sektoru, v nichž instituce má významnou investici (objem vyšší než 10% prahová hodnota po odečtení způsobilých krátkých pozic) (záporná hodnota)	0	Čl. 56 písm. d), články 59, 79, čl. 475 odst. 4
Hodnota odečtená od vedlejšího kapitálu tier 1 nebo připočtená k vedlejšímu kapitálu tier 1 s ohledem na dodatečné filtry a odpočty vyžadované v době před nařízením o kapitálových požadavcích	0	Články 467, 468, 481
Hodnota položek odečtených od položek kapitálu tier 2, která převyšuje kapitál tier 2 instituce (záporná hodnota)	0	Čl. 56 písm. e)
Normativní úpravy vedlejšího kapitálu tier 1 celkem	0	
Vedlejší kapitál tier 1	0	
Kapitál tier 1 = kmenový kapitál tier 1 + vedlejší kapitál tier 1	38 062	
Kapitál tier 2: nástroje a položky		
Kapitálové nástroje a související emisní ážio	0	Články 62, 63
Objem kvalifikovaných položek uvedených v čl. 484 odst. 5 a souvisejícího emisního ážia podléhající postupnému odstranění z kapitálu tier 2	0	Čl. 486 odst. 4
Úpravy o úvěrové riziko	0	Úpravy o úvěrové riziko
Kapitál tier 2 před normativními úpravami	0	
Kapitál tier 2: normativní úpravy		
Přímé a nepřímé kapitálové investice instituce do vlastních nástrojů zahrnovaných do kapitálu tier 2 a podřízených půjček (záporná hodnota)	0	Čl. 63 písm. b) bod i), čl. 66 písm. a), článek 67, čl. 477 odst. 2
Kapitálové investice do nástrojů zahrnovaných do kapitálu tier 2 a podřízených půjček subjektů finančního sektoru, s nimiž je instituce ve vztahu vzájemné účasti, jehož účelem je uměle zvýšit kapitál instituce (záporná hodnota)	0	Čl. 66 písm. b), článek 68, čl. 477 odst. 3
Přímé a nepřímé kapitálové investice do nástrojů zahrnovaných do kapitálu tier 2 a podřízených půjček subjektů finančního sektoru, v nichž instituce nemá významnou investici (objem vyšší než 10% prahová hodnota po odečtení způsobilých krátkých pozic) (záporná hodnota)	0	Čl. 66 písm. c), články 69, 70, 79, čl. 477 odst. 4
Zbytkové částky odečtené od kapitálu tier 2 s ohledem na odpočet od kmenového kapitálu tier 1 během přechodného období podle článku 472 nařízení (EU) č. 575/2013	0	Článek 472, čl. 472 odst. 3 písm. a), čl. 472 odst. 4, čl. 472 odst. 6, čl. 472 odst. 8 písm. a), čl. 472 odst. 9, čl. 472 odst. 10 písm. a), čl. 472 odst. 11 písm. a)
Zbytkové částky odečtené od kapitálu tier 2 s ohledem na odpočet od vedlejšího kapitálu tier 1 během přechodného období podle článku 475 nařízení (EU) č. 575/2013	0	Článek 475, čl. 475 odst. 2 písm. a), čl. 475 odst. 3, čl. 475 odst. 4 písm. a)
Hodnota odečtená od kapitálu tier 2 nebo připočtená ke kapitálu tier 2 s ohledem na dodatečné filtry a odpočty vyžadované v době před nařízením o kapitálových požadavcích	0	Články 467, 468, 481
Normativní úpravy kapitálu tier 2 celkem	0	
Kapitál tier 2	0	
Celkový kapitál = kapitál tier 1 + kapitál tier 2	38 062	

Ke konci vykazovaného období 31. 12. 2014	(v tis. Kč / v %)	Odkaz na článek nařízení (EU) č. 575/2013
Rizikově vážená aktiva s ohledem na objemy, na které se vztahuje zacházení platné v době před nařízením o kapitálových požadavcích a přechodné zacházení a které podléhají postupnému odstranění, jak je stanoveno v nařízení (EU) č. 575/2013 (tj. zbytkové částky stanovené v nařízení o kapitálových požadavcích)	0	
Položky neodečtené od položek kapitálu tier 2 (zbytkové částky podle nařízení (EU) č. 575/2013) (položky rozepsané jednotlivě, např. nepřímé kapitálové investice do vlastních nástrojů zahrnovaných do kapitálu tier 2, nepřímé kapitálové investice do kapitálu jiných subjektů finančního sektoru, v nichž instituce nemá významnou investici, nepřímé kapitálové investice do kapitálu jiných subjektů finančního sektoru, v nichž instituce má významnou investici, atd.)	0	Článek 477, čl. 477 odst. 2 písm. b), čl. 477 odst. 2 písm. c), čl. 477 odst. 4 písm. b)
Rizikově vážená aktiva celkem	310 427	
Kapitálové poměry a rezervy		
Kmenový kapitál tier 1 (vyjádřený jako procentní podíl objemu rizikové expozice)	12,3	Čl. 92 odst. 2 písm. a), článek 465
Kapitál tier 1 (vyjádřený jako procentní podíl objemu rizikové expozice)	12,3	Čl. 92 odst. 2 písm. b), článek 465
Celkový kapitál (vyjádřený jako procentní podíl objemu rizikové expozice)	12,3	Čl. 92 odst. 2 písm. c)
Požadavek na rezervu stanovenou konkrétně pro danou instituci (požadavek na kmenový kapitál tier 1 v souladu s čl. 92 odst. 1 písm. a) plus požadavky na bezpečnostní kapitálovou rezervu a proticyklickou kapitálovou rezervu, plus rezerva pro krytí systémového rizika, plus rezerva pro systémově významnou instituci, vyjádřené jako procentní podíl objemu rizikové expozice)	0,00	Směrnice o kapitálových požadavcích, články 128, 129, 130
z toho: požadavek na bezpečnostní kapitálovou rezervu	0,00	
z toho: požadavek na proticyklickou kapitálovou rezervu	0,00	
z toho: požadavek na rezervu pro krytí systémového rizika	0,00	
z toho: rezerva pro globální systémově významnou instituci (G–SVI) nebo jinou systémově významnou instituci (J–SVI)	0,00	Směrnice o kapitálových požadavcích, článek 131
Kmenový kapitál tier 1 dostupný na splnění požadavků na rezervy (vyjádřený jako procentní podíl objemu rizikové expozice)	12,3	Směrnice o kapitálových požadavcích, článek 128

V případě institucí, které počítají objem rizikově vážených expozic podle části třetí hlavy II kapitoly 2, 8 % objemu rizikově vážených expozic pro každou kategorii expozic uvedenou v článku 112	čl. 438 písm. c)	Expozice vůči ústředním vládám nebo centrálním bankám	0
		Expozice vůči regionálním vládám nebo místním orgánům	0
		Expozice vůči subjektům veřejného sektoru	0
		Expozice vůči mezinárodním rozvojovým bankám	0
		Expozice vůči mezinárodním organizacím	0
		Expozice vůči institucím	27 656
		Expozice vůči podnikům	0
		Retailové expozice	0
		Expozice zajištěné nemovitostmi	0
		Expozice v selhání	0
		Expozice spojené s obzvláště vysokým rizikem	0
		Expozice v krytých dluhopisech	0
		Položky představující sekuritizované pozice	0
		Expozice vůči institucím a podnikům s krátkodobým úvěrovým hodnocením	0
		Expozice ve formě podílových jednotek nebo akcií v subjektech kolektivního investování	0
		Akciové expozice	0
		Ostatní položky	54 633
kapitálové požadavky vypočítané podle čl. 92 odst. 3 písm. b) a c	čl. 438 písm. e)	K pozičnímu riziku	0
		Pro velké expozice přesahující limity stanovené v člancích 395 až 401, pokud je instituci povoleno tyto limity překročit	0
		K měnovému riziku	29 350
		K vypořádacímu riziku	0
		Ke komoditnímu riziku	0
Kapitálové požadavky vypočítané podle části třetí hlavy III kapitol 2, 3 a 4 Nařízení 2013/575/ EU a zpřístupňované odděleně	čl. 438 písm. f)	Kapitálový požadavek podle hlavy III kapitoly 3 Nařízení 2013/575/EU	
		Kapitálový požadavek podle hlavy III kapitoly 2 Nařízení 2013/575/EU	
		Kapitálový požadavek podle hlavy III kapitoly 4 Nařízení 2013/575/EU	0

Výše základu pro výpočet příspěvku do Garančního fondu podle ustanovení §16 odst. 1 zákona o podnikání na kapitálovém trhu: 228 094 792 Kč

Financial Highlights

as at 31. December	2014	2013	2012
OPERATIONAL BALANCES			
Assets Under Management (CZK 000)	110,850,728	105,623,565	102,540,109
Basic Capital (CZK 000)	27,000	27,000	27,000
Profit/Loss Before Taxes (CZK 000)	155,859	201,974	181,580
Number of Employees	20	18	17
MANAGED FUNDS SPECIFICATION			
NAV per Capitalization Share			
ING International Czech Money Market (CZK)	1,528.8	1,531.5	1,541.5
ING International Czech Bond (CZK)	2,852.2	2,635.5	2,687.1
ING International Czech Equity (CZK)	2,853.3	2,877.3	2,680.7
ING International Slovak Bond (EUR)	52.9	48.5	47.4
ING International Romanian Equity (RON)	908.6		
ING International Converging Europe (HUF)	67,818.2		
Fund NAV			
ING International Czech Money Market (CZK)	567,878,625	592,306,971	624,287,714
ING International Czech Bond (CZK)	6,377,026,685	6,354,014,967	6,987,476,447
ING International Czech Equity (CZK)	7,002,301,566	7,741,665,502	7,868,533,868
ING International Slovak Bond (EUR)	130,463,303	123,348,190	124,855,038
ING International Romanian Equity (RON)	427,165,642		
ING International Converging Europe (EUR)	7,334,614		
BASIC QUANTITATIVE BALANCES			
Capital Adequacy Ratio	12.3%	15.1%	17.6%
Tier 1 (000 CZK)	38,062	33,062	33,062
Tier 2 + Tier 3 (000 CZK)			
Sum of Deductible Items from the Sum of Tier 1 and Tier 2 (000 CZK)		4,050	4,697
Total Capital (000 CZK)	38,062	29,012	28,365
Capital Requirement A	N/A	N/A	N/A
Return on Average Assets ROAA	76%	97%	84%
Return on Average Equity ROAE	70%	87%	78%
Return on Sales	55%	63%	61%
Administrative Expenses per 1 Employee (000 CZK)	3,497	3,325	2,950
Debt I	14.0%	10.9%	9.0%
Debt II	17.0%	12.6%	9.9%

Note:

In 2014, 2013 and 2012 the Company, pursuant to the law, determined the Capital Adequacy Ratio by virtue of the rules for brokers with a limited range of investment services.

Company Profile

ING Investment Management (C.R.), a.s. *

ING Investment Management (C.R.), a.s. is one of the largest asset managers in the Czech Republic. It has been providing its services since 1997 and is a subsidiary of NN Group N.V. In 2006 it launched a foreign affiliated branch of ING IM (C.R.) in Bratislava, Slovakia.

As of the end of 2014 ING Investment Management (C.R.), a.s. managed assets in the amount of almost CZK 111 bln. Since its inception the company has gained the trust of its clients including insurance companies, pension funds, municipalities, foundations, business companies and, through mutual funds, also private investors.

ING Investment Management (C.R.), a.s. specializes in fixed income instruments in the Czech Republic and Slovakia and the Central and Eastern European (CEE) equity markets. The CEE equity investment team in Prague provides the local markets expertise to ING Investment Management International. It manages local mutual funds, above all ING International Czech Equity, the biggest fund in the region focused on the Czech equities.

International presence of ING Investment Management International *

ING Investment Management International (ING IM International) is the asset manager of NN Group N.V., a publicly traded corporation. ING IM International is head-quartered in the Hague, the Netherlands. ING IM International manages

in aggregate approximately EUR 186 bln (USD 227 bln) in assets for institutions and individual investors worldwide. ING IM International employs over 1,100 staff and is active in 17 countries across Europe, Middle East, Asia and U.S. Its international coverage guarantees detailed knowledge of local markets while the broad spectrum of investment instruments enable the company to provide global investment solutions.

** In April 2015 ING Investment Management International rebranded to NN Investment Partners and is a part of NN Group N.V., a publicly traded corporation. The legal name of the Czech subsidiary was changed to NN Investment Partners C.R., a.s.*

NN Group N.V.

NN Group is a publicly traded corporation which offers insurance and asset management services to clients in more than 18 countries, with a strong presence in mainly Europe and Japan. Its roots lie in the Netherlands, with a rich history that stretches back 170 years.

ING Group still holds a majority stake in NN Group which was at the end of 2014 68,1 %. ING intends to divest more than 50% of its shareholding in NN Group before 31 December 2015 and the remaining shares before 31 December 2016, in line with the timeline ING has agreed with the European Commission.

With more than 12,000 employees NN Group N.V. provides services to 15 million customers across the world.

Statutory Bodies

Board of Directors

JAN D. KABELKA

Chairman of the Board of Directors

Born in 1971, Jan D. Kabelka began his career in the financial sector in 1997 in Citibank a.s. Between 2000 – 2006, he worked for ING Investment Management (C.R.), a.s. as the Sales Director. He left to be a part of the Erste Group, where he had different managerial positions in CEE countries in Sales management divisions. He worked mainly with treasury products and asset management. He moved to Erste Asset Management, where he worked as the Sales support and Investment services director. In February 2013, he returned to ING Investment Management (C.R.), a.s. where he now works as the General Director. Jan D. Kabelka is also a member of the management of the Czech Capital Market Association. He majored in Finance and Bank management at the Banking Institute in Prague.

PETR PODOLKA

Member of the Board of Directors

Born in 1971, he received his diploma from the University of Economics in Prague, he majored in international business. He has been working in the financial market field since 1995. He was also awarded with the CFA charterholder, which is a worldwide qualification for financial analysts. After his studies he worked as a Settlement Officer in the Czech branch of Citibank. Since 1997 he worked in the Treasury department in Česká rafinérská. He has been working for ING Investment Management (C.R.), a.s. since 1998. He specializes on fixed income investments he is the manager of two funds – ING Czech Money Market and ING Czech Bond.

PETR KŘEMEN

Member of the Board of Directors

Born in 1969, he completed a bachelor's degree study program at the Faculty of Economics and Management of the University of West Bohemia in Pilsen. After graduation he lectured at the private college Bankovní akademie, teaching courses in business accounting, information technology and banking. In 1997, he joined ING Investment Management as an IT manager, and in 2005 his position was extended to IT and operations manager. Apart from securing information systems, his responsibilities mainly included management and coordination of the activities of the operations department in the field of accounting and management of corporate projects. In 2009 he became Chief Operations Officer (COO) and in the following year was appointed a member of the Board of Directors of ING Investment Management (C.R.), a.s.

Supervisory Board

MARTEN OEDS NIJKAMP

Chairman of the Supervisory Board

Born in 1959, Marten Nijkamp graduated in macroeconomics at Gronigen University. After a three years experience as an Assistant professor from Tilburg University, he started his career in 1987 in ING Group. Between 1987–1994 he worked for ING Bank in the Economic Research Department. In 1994 he started to work for ING Investment Management Region Europe & Emerging Markets as a Senior Portfolio Manager, where he became a General Manager after two years. Since 1997 he has worked for ten years as a Head of EMEA Distribution for ING Investment Management. Since 2008 he is Member of the Management Team Europe. In March 2009 he was elected the Chairman of the Supervisory Board of ING Investment Management (C.R.), a.s.

HANS VAN HOUWELINGEN

Vice Chairman of the Supervisory Board

Hank van Houwelingen received a Masters degree in Industrial Engineering and Management Science from Eindhoven University of Technology and a Masters degree in Business Administration from INSEAD Business School. Since 2004 he is a CFA charterholder. He began his career with ING Bank in the Netherlands in 1999. In 2000 he moved to ING Investment Management in the Hague as a Portfolio Manager for Dutch Institutional Clients and later as an Associate Business Planning. In 2005 he joined ING Piraeus Asset Management in Greece as Chief Financial Officer and Chief Operating Officer, in 2006 he was promoted to Chief Executive Officer ING Investment Management Greece. From 2007 to 2012 he was Chief Executive Officer and Chief Investment Officer of ING Investment Management Poland. Since 2012 he has been a Managing Director within ING Investment Management International, with a regional responsibility for all offices and activities in Central & Eastern Europe as well as a global responsibility for Product Management & Development.

HENK BRINK

Member of the Supervisory Board

Born in 1960, Henk Brink started his career in 1980 as an underwriter with Nationale-Nederlanden Non-Life Insurance Company in The Netherlands. Having received a Bachelor degree in Commercial Economics/International Management he joined ING Insurance International as Country Manager in 1991. From 1995 to 1996 he worked as an assistant to the Executive Committee of ING Financial Services International. Late 1996 he became Country Manager with ING Investment Management Regional Management Europe (RME). After a short secondment as Senior Business Consultant with ING Employee Benefits in 2000 he returned to ING Investment Management (INGIM) in 2001 where he works as Senior Business Manager overlooking the INGIM offices in Central Europe. He has been a member of the Supervisory Board of ING Investment Management (C.R.), a.s. since January 2008.

Management Report

In 2014 we witnessed a series of important events that impacted the development of capital markets. On one hand a gradual reduction in liquidity provision in the USA and on the other on the contrary a continuation in quantitative easing in other parts of the world, in Europe and in Japan. Central banks continued to contribute towards economic growth by maintaining interest rates close to zero. During the year we thus saw a relatively sharp fall in yields on bond markets, in particular for quality, investment-grade bonds.

In 2014 global GDP continued its trend from the previous year. At the start of the year we saw a continuation of the economic revival in the United States, Japan and in Europe. Nevertheless, as the year progressed, concerns about the development of the European economy and a re-emergence of some problems from the past returned, such as the growing question marks concerning the financing of the Greek debt. The escalation of the Russian-Ukrainian conflict, the sanctions against Russia and, in the last quarter, the very sharp correction of the prices of commodities – in particular oil – significantly impacted the development of capital markets.

Price indexes were generally held within ranges that did not contribute to inflationary concerns. On the contrary, the risk of deflationary development gradually increased, in particular in some areas, and not excluding Europe.

For our company 2014 was a key year from the perspective of its future development and the related investments. In view of the increasing demands of the market and of our clients, we introduced a new trading system for portfolio management, Aladdin from Black Rock. In January we commenced a feasibility study for a project to distribute mutual funds to retail clients, which was approved in the 3rd quarter by our headquarters in the Hague and was then implemented starting in November 2014.

In January 2014 we also took over the role of the contact bank for the ING Group Luxembourg funds which are distributed in the Czech Republic and Slovakia. There was also gradual recruitment in some departments, and so the number of employees rose to 20.

Please allow me to also emphasise the results of the portfolio of funds our company managed in 2014:

ING International Czech Bond fund, which is one of the most conservative bond funds in Czech crowns, offered on the Czech market, achieved – in the context of the market development – an annual performance of 8.22 %. In the same period the second of our bond funds, ING International Slovak Bond provided its investors with a performance of 9.1 %. The third of our main funds is the ING International Czech Equity fund. Its performance (-0.83 %) was impacted by the development of regional markets in particular in connection with the growing geopolitical risk connected with the

Russian-Ukrainian conflict. The same also applied for the remaining portfolios managed by our company which focus on the same territories: in 2014 ING International Romanian Equity fund achieved a performance of 4.31 %, and ING International Converging Europe fund – 5.97 %.

Last year we complemented our product range with a new strategy, the ING (L) Renta Fund First Class Yield Opportunities. With this fund we are trying to encourage our clientele to supplement their fixed income portfolio with an actively managed target return strategy of corporate and high yield bonds. The funds we offered last year received various awards: ING (L) Invest Global High Dividend fund took third place in the Zlatá Koruna survey, while ING (L) Invest Health Care was named the best equity fund in the Fincentrum & Forbes Investment of the Year survey.

Overall, at the end of 2014 we were managing 110.85 bln. Our gross profit for 2014 of CZK 155.86 million corresponded to the development of our activities and investments.

Our company is anticipating several important changes in 2015. The first is a change of the company's name to NN Investment Partners C.R., a.s. in connection with the long-term plan to restructure the whole of the original ING Group. The NN Investment Partners asset management division, to which our company belongs, is part of the new financial group NN Group, went public through an IPO (Initial Public Offering) on the Amsterdam stock exchange last year.

Other important changes are our two main planned projects. The direct distribution of NN Group mutual funds to retail clients should be launched in the summer of 2015. Our company will also introduce a new records system for portfolio administration, SimCorp Dimension. This new system should be introduced at the turn of the year. We are also anticipating the gradual recruitment of new members to our team in connection with these new activities.

On behalf of the management of ING Investment Management (C.R.) a.s. I would like to thank all our clients for their continued trust in our company. Our employees also deserve thanks for their perfect work and initiative in 2014.

Prague, 31 March 2015.

For the Board of Directors
of ING Investment Management (C.R.), a.s.



Ing. Jan D. Kabelka
Chairman of the Board of Directors

Risk Management, Compliance and Internal Audit

The company's internal management and control system includes the Risk Management, Compliance and Internal Audit departments. It is a dynamic process constantly responding to the changing requirements from regulators, the sector and clients, as well as to frequent changes in legislation.

Risk management is an integral part of managing our portfolios and all processes related to it. We employ a three lines of defence framework. This governance, risk & control framework is structured to form three separate lines of defence to manage risks. The three lines of defence work closely together in providing advice and support to management, to mitigate the risks that impact the strategic objectives of our business whilst maintaining their independent roles and responsibilities. The first line are the business lines who have the primary responsibility for the day-to-day risk management and the implementation of the risk framework. The second line are the Risk, Compliance and Legal departments which formulate policies and strategies for managing financial and non-financial risks and monitor the execution by the business lines. The third line of defence is the Corporate Audit Service which provides independent and objective assurance on overall effectiveness of internal controls and provide recommendation for improving governance and risk control framework.

Compliance takes care of not only the compliance of internal rules and regulations with Act No 256/2004 Coll., on Capital Market Undertakings, Act No 240/2013 Coll., on Investment Companies and Investment Funds, and with other legislation in areas such as money laundering, illegal use of internal information for trading in securities, entering into personal transactions by employees for their own account or for the account of persons closely related to them, but also the compliance with statutory and internal investment limits and rules on the reduction and distribution of risks in the portfolios of managed companies. Another important role of

Compliance is the communication with the company's statutory body and the coordination of communication with the Czech National Bank and other relevant authorities. The compliance capacity was increased last year and the position of the Legal & Compliance Manager was filled by a more senior experienced manager.

Internal Audit primarily deals with the verification and evaluation of the effectiveness of implemented controls and rules as part of the company's processes, and with the issuance of recommendations arising from such evaluation.

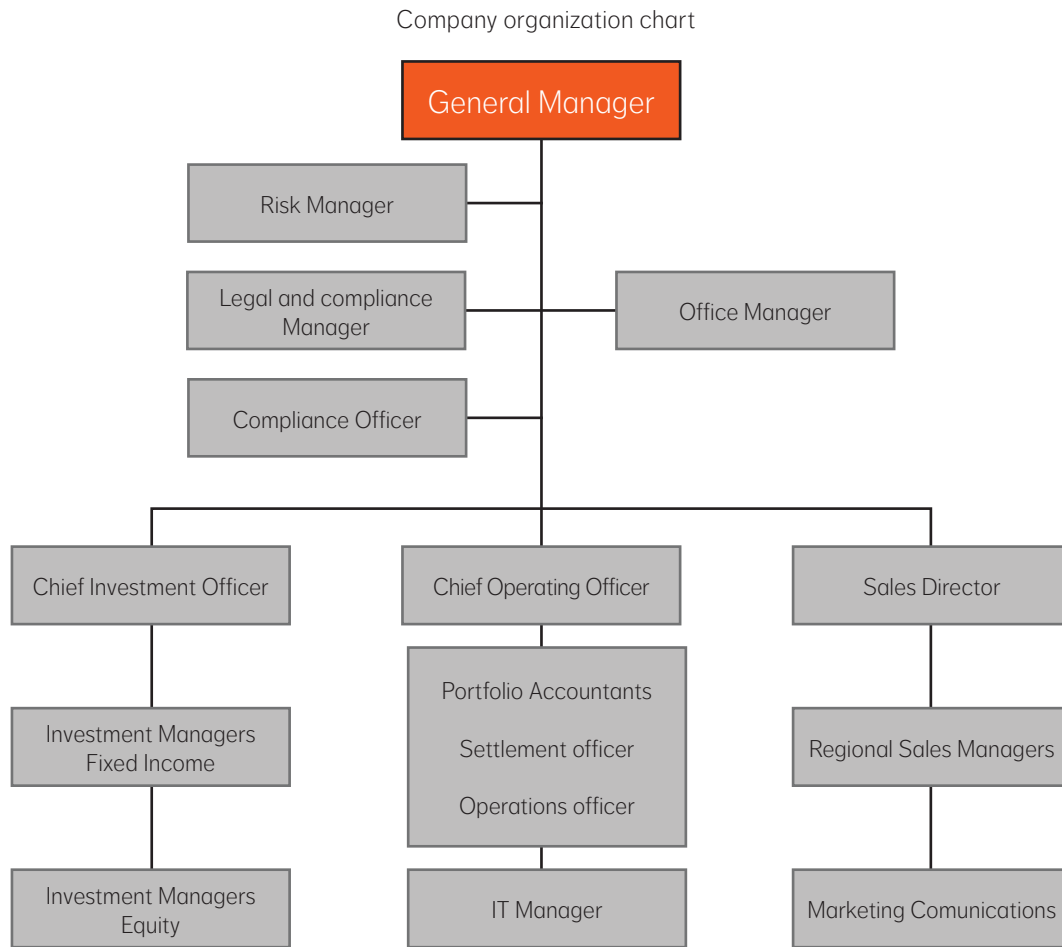
The Risk Management and Compliance departments are under the direct authority of the Chief Executive Officer, ING Investment Management (C.R.), a.s. For its activities, the company uses quality information systems, standardised within the ING Group. The internal audit program is arranged annually by a relevant unit of the ING Group.

Just as in previous years, we focused our 2014 risk management on operational and market risks, with the aim of improving the setup of internal processes not only by improving the company's internal regulations and working procedures but, in particular, by implementing measures to reduce risks in accordance with legislation in force.

As part of Compliance and Internal Audit, we followed global ING guidelines, based on the identification of risks in all processes of the company, notably risks concerning the breaches of legislation or internal regulations and concerning the subsequent efforts to find a way how to address those risks in the best possible way and how to monitor their developments.

Legal & Compliance will mainly focus on the Distribution project during 2015.

Company Structure



Internal Audit can be provided by Corporate Audit Services on an ING Group level or by means of external providers.

Report of Supervisory Board

The world economy showed signs of slow improvement in 2014, growing by an expected 2.9%, marginally up from a 2.8% growth rate in 2013. Global inflation remained under control in 2014 owing to lower energy prices and ample unutilised capacity. It declined to an expected rate 2.7% in 2014, down from 2.9% in 2013. Investment returns in 2014 were impacted by currency swings. Under these market circumstances the assets under management and administration by the Company in 2014 increased by almost 5.0% as compared to 2013.

In 2014 the Company's profit from regular activities before taxation amounted to CZK 156 million, which meant a decrease of more than 22% as compared to the previous year. This decrease was mainly caused by a drop in revenues from portfolio management services related to the Insurance sector. Further, an increase of the administrative expenses contributed to the lower result. The increase of administrative expenses from CZK 59,9 million to CZK 69,6 million was driven by increasing IT costs mainly due to investments into the implementation of a new IT Front Office portfolio management system developed by Black Rock and also due to the starting implementation of NN Mutual funds distribution. The number of employees increased by 2 to 20 employees in total. The volume of assets under management and administration had a value of CZK 110.9 billion at the end of 2014.

The Supervisory Board approved in its meeting of 10 April 2014 the audited Financial Accounts for 2014, the Annual Report for 2014 and the proposal for distribution of the Company's profit for 2014.

Decisions of the Supervisory Board during meetings were recorded in the minutes of the meetings or decisions were made through circular resolutions.

The Supervisory Board confirms that during the whole of 2014 all important reports, documents and information about the activities of the Company were duly and regularly delivered to it, which enabled it to properly carry out its duties under the law and the Company's Articles of Association.

During 2014 there were no changes in the composition of the Board of Directors of the Company.

The Supervisory Board remains confident that the Company will be able to grow the business further in the years to come.

The Hague, 20th April 2015



Marten Oeds Nijkamp
Chairman of the Supervisory Board

Balance Sheet as of 31 December 2014 (in CZK thousands)

No.	ASSETS	2014			2013
		Gross amount	Adjust.	Net amount	Net amount
1.	Cash and central bank deposits	66	0	66	18
2.	State treasury bills and other securities accepted by central bank for refinancing	0	0	0	0
	a) issued by governmental institutions	0	0	0	0
	b) other	0	0	0	0
3.	Claims on banks and co-operative savings banks	138,282	0	138,282	176,541
	a) withdraw. on demand	138,282	0	138,282	176,541
	b) other receivables	0	0	0	0
4.	Claims on non-bank institutions	0	0	0	0
	a) withdraw. on demand	0	0	0	0
	b) other receivables	0	0	0	0
5.	Bonds and other fixed interest securities	0	0	0	0
	a) issued by governmental institutions	0	0	0	0
	b) other entities	0	0	0	0
6.	Shares, other floating yield securities, and participations	0	0	0	0
7.	Participations with substantial influence	0	0	0	0
	of that: in banks	0	0	0	0
8.	Participations with controlling influence	0	0	0	0
	of that: in banks	0	0	0	0
9.	Intangible assets	2,191	(2,191)	0	0
	of that: a) foundation and organization expenses	0	0	0	0
	b) goodwill	0	0	0	0
	c) other	2,191	(2,191)	0	0
10.	Tangible assets	18,871	(13,373)	5,498	4,050
	of that: a) land and buildings for operating activities	2,648	(1,301)	1,347	1,434
	b) other	16,223	(12,072)	4,151	2,616
11.	Other assets	45,126	0	45,126	39,496
12.	Stock subscription receivable	0	0	0	0
13.	Prepaid expenses and unbilled revenue	1,418	0	1,418	708
	TOTAL ASSETS	205,954	(15,564)	190,390	220,813
No.	EQUITY AND LIABILITIES	2014			2013
1.	Liable to banks and co-operative savings banks			0	0
	a) withdraw. on demand			0	0
	b) other payables			0	0
2.	Liable to non-bank institutions			0	0
	a) withdraw. on demand			0	0
	b) other payables			0	0
3.	Deposit certificates and similar bonds			0	0
	a) deposit certificates issued			0	0
	b) other payables from deposit certificates			0	0
4.	Other liabilities			19,502	15,876
5.	Accrued liabilities and deferred assets			0	0
6.	Reserves			7,202	8,263
	a) for pensions and similar obligations			0	0
	b) for taxes			0	0
	c) other			7,202	8,263
7.	Subordinated liabilities			0	0
8.	Basic capital			27,000	27,000
	a) registered capital			27,000	27,000
	b) own shares			0	0
9.	Share premium			0	0
10.	Reserve funds and other funds created from profit			5,400	5,400
	a) statutory reserve funds and risk funds			5,400	5,400
	b) other reserve funds			0	0
	c) other funds created from profit			0	0
11.	Reserve fund for new valuation			0	0
12.	Capital funds			662	662
13.	Valuation differences			0	0
	a) from assets and liabilities			0	0
	b) from hedging derivatives			0	0
	c) from recalculation of participations			0	0
14.	Retained earning or accumulated loss from previous years			5,000	0
15.	Profit (loss) for the year (+ / -)			125,624	163,612
	TOTAL EQUITY AND LIABILITIES			190,390	220,813

Profit and Loss Account for 2014 (in CZK thousands)

No.	DESCRIPTION	2014	2013
1.	Interest income and similar revenues of that: interest from fixed yield securities	46 0	2 0
2.	Interest expense and similar costs of that: interest expense from fixed yield securities	0 0	0 0
3.	Income from shares and interests a) income from subsidiaries b) income from associates c) income from other shares and interests	0 0 0 0	0 0 0 0
4.	Revenues from fees and commissions	228,095	260,796
5.	Costs of fees and commissions	359	100
6.	Net profit/(loss) from financial activities	545	6,016
7.	Other operating revenues	903	1,084
8.	Other operating expenses	3,102	1,913
9.	Administrative expenses of that: a) Personnel expenses aa) wages and salaries ab) social security and health insurance b) Other administrative expenses	69,587 36,683 29,207 7,476 32,904	59,855 35,894 28,400 7,494 23,961
10.	Release of reserves and provisions for tangible and intangible fixed assets	0	0
11.	Depreciation, creation and use of provisions and allowances for tangible and intangible fixed assets – revenue (+) / expense (-)	(1,742)	(1,547)
12.	Release of provisions and allowances for receivables and guarantees, revenues from receivables previously written-off	0	0
13.	Write-off, creation and use of provisions and allowances for receivables and guarantees	0	0
14.	Release of allowances for investments in subsidiaries and associates	0	0
15.	Losses from transfer of controlling and substantial participations creation and use of allowances for controlling and substantial participations in companies	0	0
16.	Release of other provisions	0	0
17.	Creation and use of other provisions -revenue(+) / expense (-)	1,060	(2,508)
18.	Share on profit/loss of subsidiaries and associates	0	0
19.	Profit or loss on ordinary activities before tax	155,859	201,974
20.	Extraordinary gains	0	0
21.	Extraordinary losses	0	0
22.	Extraordinary profit or loss before tax	0	0
23.	Tax on profit or loss	30,235	38,362
24.	PROFIT OR LOSS FOR THE YEAR AFTER TAX (+/-)	125,624	163,612

Statement of Changes in Equity for 2014 (in CZK thousands)

	Registered capital	Own shares	Share premium	Reserve funds	Capital funds	Valuation differences	Retained earnings/ accumulated losses	Profit / loss for the period	Total
1. Balance as at 1 January 2013	27,000	0	0	5,400	662	0	0	146,834	179,896
Changes in accounting methods	0	0	0	0	0	0	0	0	0
Correcting of substantial errors	0	0	0	0	0	0	0	0	0
FX diff. and valuation diff. not included in the profit/loss	0	0	0	0	0	0	0	0	0
Profit / loss for the period after tax	0	0	0	0	0	0	0	163,612	163,612
Dividends	0	0	0	0	0	0	0	(146,834)	(146,834)
Transfers into funds	0	0	0	0	0	0	0	0	0
Use of funds	0	0	0	0	0	0	0	0	0
Share issue	0	0	0	0	0	0	0	0	0
Decrease of registered capital	0	0	0	0	0	0	0	0	0
Purchase of own shares	0	0	0	0	0	0	0	0	0
Transfer to retained earnings/ accumulated loss	0	0	0	0	0	0	0	0	0
2. Balance as of 31 December 2013	27,000	0	0	5,400	662	0	0	163,612	196,674
3. Balance as at 1 January 2013	27,000	0	0	5,400	662	0	0	163,612	196,674
Changes in accounting methods	0	0	0	0	0	0	0	0	0
Correcting of substantial errors	0	0	0	0	0	0	0	0	0
FX diff. and valuation diff. not included in the profit/loss	0	0	0	0	0	0	0	0	0
Profit / loss for the period after tax	0	0	0	0	0	0	0	125,624	125,624
Dividends	0	0	0	0	0	0	0	(158,612)	(158,612)
Transfers into funds	0	0	0	0	0	0	0	0	0
Use of funds	0	0	0	0	0	0	0	0	0
Share issue	0	0	0	0	0	0	0	0	0
Decrease of registered capital	0	0	0	0	0	0	0	0	0
Purchase of own shares	0	0	0	0	0	0	0	0	0
Transfer to retained earnings/ accumulated loss	0	0	0	0	0	0	5,000	(5,000)	0
4. Balance as of 31 December 2013	27,000	0	0	5,400	662	0	5,000	125,624	163,686

Off-Balance Sheet Items as of 31 December 2014 (in CZK thousands)

No.	ASSETS	2014	2013
1.	Provided covenants and guarantees	0	0
2.	Provided pledges	0	0
3.	Receivables from spot transactions	0	0
4.	Receivables from fixed term transactions	0	0
5.	Receivables from options	0	0
6.	Written-off receivables	0	0
7.	Values transferred into custody, administration and deposit	0	0
8.	Values transferred for administration	0	0
<hr/>			
No.	LIABILITIES	2014	2013
9.	Covenants and guarantees received	0	0
10.	Redeived pledges	0	0
11.	Payable from spot transactions	0	0
12.	Payables from fixed-term transactions	0	0
13.	Payables from options	0	0
14.	Values received into custody, administration and deposit	0	0
15.	Values received for administration	110,850,728	105,623,565

Notes to the Financial Statements For the Year Ended 31 December 2014

1. DESCRIPTION OF THE COMPANY

1.1 Company formation and legal form

Company name: ING Investment Management (C.R.),a.s.
 Legal form: Joint-stock company
 Registered office: Bozděchova 344/2, Prague 5
 Company business registration No.: 25102869
 Accounting period: 1 January - 31 December 2014

The Company was entered in the Commercial Register maintained at the Municipal Court in Prague, Czech Republic on 21 January 1997, in Section B, Entry No. 4519.

Basic capital: CZK 27,000 thousand
 100% shareholder: ING Investment Management (Europe) B.V.
 Registered office: s-Gravenhage, Schenkade 65, the Netherlands

The Company's main business activity is the management of client assets pursuant to a contract entered into with a client and the performance of other securities broker activities within the scope of the authorization issued pursuant to a special regulation.

The Company carries out its operations in the Czech Republic.

1.2 Members of the statutory and supervisory bodies as at the financial statements date

Position Surname, name

Board of Directors:

Chairman	Jan Kabelka
Member	Petr Podolka
Member	Petr Křemen

Supervisory Board:

Chairman	Marten Oeds Nijkamp
Vice-Chairman	Hans van Houwelingen
Member	Henk Brink

2. SUMMARY OF SIGNIFICANT ACCOUNTING POLICIES

2.1 Accounting methods applied

The financial statements for 2014 were prepared on the basis of the accounting records maintained pursuant to Act No. 563/1991 Coll. on Accounting and Czech Finance Ministry Decree No. 501/2002 Coll., which implements certain provisions of Act No. 563/1991 Coll., on Accounting, as amended, for accounting units, which are banks and other banking institutions (hereinafter referred to as the 'Financial Institutions Decree') and the Czech accounting standards for financial institutions.

In areas not addressed by the 'Financial Institutions Decree' the Company observes the procedures of the Czech Financial Ministry Decree No. 500/2002 Coll., which implements certain provisions of Act No. 563/1991 Coll., on Accounting, as amended, for accounting units, which are entrepreneurs; as well as the group and internal accounting directives of the Company.

The accounting respects the general accounting principles, in particular the historical cost convention principle of asset valuation (except for certain financial instruments the valuation of which is based on fair value), the principle of accounting in the appropriate accounting period, the principle of prudence and the going concern assumption.

In these footnotes, the Company has provided information on accounting methods and principles, financial instruments and events material for the preparation of the 2014 and 2013 financial statements.

These financial statements are not consolidated. Balances are stated in thousands of Czech crowns ('CZK thousand')

2.2 Accounting transaction date

The accounting transaction date is the date on which the ownership or rights to another party's assets were acquired or disposed of, on which a receivable or payable arose, was changed or terminated, on which damages, shortages, deficits or surpluses were identified, on which assets moved within the accounting unit and on which other facts that are the subject of accounting occurred or on which the necessary documentation supporting those facts is available or which result from internal conditions of the accounting unit or from special regulations.

2.3 Valuation and depreciation methods

The accounting policies applied by the Company in preparing the 2014 and 2013 financial statements are as follows:

a) Intangible fixed assets

Intangible assets are initially recorded at their acquisition cost which consists of the purchase price and other related costs.

Intangible assets with a cost exceeding CZK 60 thousand are amortized over their useful economic lives.

Intangible assets with a cost of less than CZK 60 thousand are expensed and carried only in a subsidiary ledger.

b) Tangible fixed assets

Tangible fixed assets with a cost exceeding CZK 40 thousand are initially recorded at their acquisition cost which consists of the purchase price, freight, customs duties and other related costs.

The costs of technical improvements are capitalized. Repairs and maintenance expenses are expensed as incurred.

Tangible fixed assets with a cost of less than CZK 40 thousand are expensed and carried only in a subsidiary ledger.

Depreciation

Depreciation is calculated based on the acquisition cost and the estimated useful life of the related asset. The useful economic lives are as follows:

	Years
Constructions	30
Personal computers	3
Other IT equipment	4
Other office equipment	4-5
Vehicles	4
Furniture and fixtures	4-6
Other tangible fixed assets	4-5

c) Financial assets

Short-term financial assets consist of liquid valuables, cash in hand and at bank.

In 2014 and 2013, the Company did not own any securities.

d) Receivables

Both long- and short-term receivables are carried at their realizable value after allowance for doubtful accounts. Additions to the allowance account are charged to income.

e) Equity

The basic capital of the Company is stated at the amount recorded in the Commercial Register maintained in the Municipal Court. The Company creates other capital funds at its discretion and pursuant to the Articles of Association.

In accordance with the Articles of Association, the Company creates a legal reserve fund from profit or from amounts contributed by partners above their contributions.

f) Financial leases

The Company records leased assets by expensing the lease payments and capitalizing the residual value of the leased assets when the lease contract expires and the purchase option is exercised. Lease payments made in advance are recorded as prepaid expenses and amortized over the lease term.

g) Foreign currency transactions

Assets and liabilities whose acquisition or production costs were denominated in foreign currencies are translated into Czech crowns at the exchange rate prevailing as at the transaction date. On the balance sheet date monetary items are adjusted to the exchange rates as published by the Czech National Bank as at 31 December.

Both realized and unrealized exchange rate gains and losses were charged or credited, as appropriate, to income for the year.

h) Recognition of expenses and revenues

Revenues and expenses are recognized on an accrual basis, that is, they are recognized in the periods in which the actual flow of the related goods or services occurs, regardless of when the related monetary flow arises.

Interest revenues comprise interest on bank accounts, as well as short-term deposits. The Company does not incur any interest expense.

The Company recognizes as an expense any additions to provisions for or allowances against risks, losses or physical damage that are known as of the date of the financial statements.

i) Income tax

The corporate income tax expense is calculated based on the statutory tax rate and book income before taxes, increased or decreased by the appropriate permanent and temporary differences (e.g. non-deductible provisions and allowances, entertainment expenses, differences between book and tax depreciation, etc.).

The deferred tax position reflects the net tax effects of temporary differences between the carrying amounts of assets and liabilities for financial reporting purposes and the amounts used for corporate income tax purposes.

j) Creation of provisions

A provision represents a potential supply that has an uncertain timing and amount. A provision is created when the following criteria are met:

- there is an obligation (legal or material) to perform, which is a result of past events,
- it is likely that a performance requiring the outflow of funds representing business benefits will take place, whereas such 'likelihood' means a probability above 50%,
- the making of an adequate estimate of such performance is feasible.

k) Off-balance sheet items

The Company revalues off-balance sheet items to fair value as at the balance sheet date.

Debt securities, shares and other variable yield securities

The fair value is the market value that is published by the relevant domestic or foreign stock exchange; or in any other public (organized) market. The Company uses market value determined as at the moment no later than the financial statements date and the date closest to the financial statements date. If the market value is not available from a public market or insufficiently reflects the fair value, the fair value is determined through a qualified estimate.

If debt securities are denominated in a foreign currency they are translated into Czech crowns at the exchange rate prevailing as at the transaction date as published by the Czech National Bank.

Deposits with financial institutions

For short-term deposits with financial institutions the fair value equals their nominal value including accrued interest.

If deposits are denominated in a foreign currency they are translated into Czech crowns at the exchange rate prevailing as at the transaction date as published by the Czech National Bank.

Explanation added for translation into English

These financial statements are presented on the basis of accounting principles and standards generally accepted in the Czech Republic. Certain accounting practices applied by the Company that conform with generally accepted accounting principles and standards in the Czech Republic may not conform with generally accepted accounting principles in other countries.

3. IMPORTANT INCOME STATEMENT, BALANCE SHEET AND STATEMENT OF CHANGES IN EQUITY ITEMS

3.1 Interest income and similar revenues

CZK thousands	2014	2013
Interest income of which:		
on current accounts	46	2
Total	46	2

The Company does not incur any interest expense.

3.2 Revenues from fees and commissions

3.2a Classified by relationship

CZK thousands	2014	2013
Revenues from fees of which:		
group companies	228,095	260,796
third parties	0	0
Total	228,095	260,796

3.2b Classified by territory and entity

CZK thousands	2014	2013
Revenues from fees of that:		
foreign entities	170,989	185,600
domestic entities	57,106	75,196
Total	228,095	260,796

The balances comprise fees for portfolio management performed pursuant to a contract. Fees represent the main source of the Company's income and amount to 99% of total revenues in 2014 (2013: 97%)

3.3 Net profit (loss) from financial activities

CZK thousands	2014	2013
FX gains (losses)	545	6,016
Total	545	6,016

The Company does not own any securities or other financial instruments as at the date of the financial statements. The Company did not trade in securities on its own account in 2014 and 2013.

3.4 Other operating revenues

CZK thousands	2014	2013
Profit from sale of tangible and intangible assets	281	0
Other operating revenues	622	1,084
Total	903	1,084

Other operating revenues are mostly attributable to re-invoicing Bloomberg services.

3.5 Other operating expenses

CZK thousands	2014	2013
Other operating expenses	3,101	1,912
Penalties and fines	1	1
Total	3,102	1,913

Other operating costs are mostly attributable to input VAT and are not claimed due to a low coefficient.

3.6 Administrative expenses

CZK thousands	2014	2013
Wages and salaries of which:	22,493	21,872
wages and salaries of employees	14,322	12,649
wages and salaries of Board Members	8,171	9,223
Bonuses and other personnel expenses	6,714	6,528
Social security and health insurance	7,476	7,494
Total employee expenses	36,683	35,894
Other administrative costs of that:	32,904	23,961
audit, legal and tax advisory	1,386	721
IT services	9,135	5,242
rent and related services	4,336	3,678
marketing	2,551	3,972
other	15,496	10,348
Total administrative expenses	69,587	59,855

The cost of the statutory audit of the financial statements for the year ended 31 December 2014 amounted to CZK 497 thousand (2013: CZK 500 thousand). The Company received no advisory services from its parent in 2014 and 2013.

The average number of Company employees was as follows:

	2014	2013
Employees (including Board members)	19	18
Board members	3	3
Supervisory Board members	3	3

3.7 Claims on banks and co-operative savings banks

CZK thousands	2014	2013
Current accounts	138,282	176,541
Total	138,282	176,541

3.8 Intangible assets

CZK thousands	Software	Total
Cost		
As at 1 January 2013	2,191	2,191
Additions	0	0
Disposals	0	0
As at 31 December 2013	2,191	2,191
As at 1 January 2014	2,191	2,191
Additions	0	0
Disposals	0	0
As at 31 December 2014	2,191	2,191

CZK thousands	Software	Total
Accumulated amortization and allowances		
As at 1 January 2013	(2,191)	(2,191)
Annual amortization	0	0
Disposals	0	0
As at 31 December 2013	(2,191)	(2,191)
As at 1 January 2014	(2,191)	(2,191)
Annual amortization	0	0
Disposals	0	0
As at 31 December 2014	(2,191)	(2,191)

Net book value		
As at 31 December 2013	0	0
As at 31 December 2014	0	0

3.9 Tangible fixed assets

CZK thousands	Constructions	Fixtures and fittings	Machinery and equipment	Vehicles	Other	Total
Cost						
As at 1 January 2013	2,648	3,728	4,211	4,988	49	15,624
Additions	0	0	900	0	0	900
Disposals	0	0	0	0	0	0
As at 31 December 2013	2,648	3,728	5,111	4,988	49	16,524
As at 1 January 2014	2,648	3,728	5,111	4,988	49	16,524
Additions	0	476	326	2,388	0	3,190
Disposals	0	0	0	(843)	0	(843)
As at 31 December 2014	2,648	4,204	5,437	6,533	49	18,871
Accumulated depreciation and allowances						
As at 1 January 2013	(1,126)	(3,728)	(4,059)	(2,014)	0	(10,927)
Annual depreciation	(87)	0	(358)	(1,102)	0	(1,547)
Disposals	0	0	0	0	0	0
As at 31 December 2013	(1,214)	(3,728)	(4,417)	(3,115)	0	(12,474)
As at 1 January 2014	(1,214)	(3,728)	(4,417)	(3,115)	0	(12,474)
Annual depreciation	(87)	(53)	(419)	(1,183)	0	(1,742)
Disposals	0	0	0	843	0	843
As at 31 December 2014	(1,301)	(3,781)	(4,836)	(3,455)	0	(13,373)
Net book value						
As at 31 December 2013	1,434	0	694	1,873	49	4,050
As at 31 December 2014	1,347	423	601	3,078	49	5,498

3.10 Tangible assets – financial and operating leases

The Company does not lease any fixed assets under financial or operating leases as at 31 December 2014 and 31 December 2013 which would be recorded off balance sheet.

3.11 Other assets

CZK thousands	2014	2013
Receivables from portfolio management of which:	8,382	9,813
intercompany	8,382	9,813
third parties	0	0
Advances granted	410	78
Receivables from financial authority	6,943	79
Other receivables	69	103
Deferred tax asset (note 3.16c)	1,727	1,785
Contingencies gain	27,595	27,638
Total	45,126	39,496

The balance of contingencies gain comprises estimated unbilled revenues from fund management for the period of the fourth quarter of 2014, i.e. trailer fees and management fees.

The Company offsets the tax prepayment against the ascertained tax liability and subsequently records a receivable (in the case of an overpayment) or a liability (in the case of tax arrears) in Other assets or Other liabilities

3.12 Prepaid expenses and unbilled revenue

Prepaid expenses include in particular costs for Bloomberg information services, insurance, rent and marketing and are charged to income for the year in which they were incurred.

3.13 Other liabilities

CZK thousands	2014	2013
Suppliers of which:	3,318	1,319
intercompany	3,130	84
third parties	188	1,235
Payables to employees	1,537	1,370
Social security and health insurance payables	515	564
Payables to Financial Authority	1,132	1,082
Payables of title GSOP	1,992	532
Contingencies loss	11,008	11,009
of that:		
bonuses incl. soc. security	3,621	4,153
other	7,387	6,856
Total	19,502	15,876

The Company has no significant overdue payables.

As at 31 December 2014, the balance of payables to Financial Authority after deduction of advances paid comprises mainly of a corporate income tax payable in the amount of CZK 0 thousand (2013: CZK 742 thousand), a tax payable relating to employment income in the amount of CZK 336 thousand (2013: CZK 339 thousand) and tax payable arising from value added tax in the amount of CZK 797 thousand (2013: CZK 1 thousand).

As at 31 December 2014, other contingencies loss include, in particular, the estimated costs of CZK 4,562 thousand relating to the Guarantee Fund contributions for 2014 (2013: CZK 5,216 thousand)

3.14 Basic capital

The basic capital did not change in 2014. ING Investment Management (Europe) B.V., with its registered office in the Netherlands, is the sole shareholder of the Company. The basic capital amounts to CZK 27,000 thousand.

Shareholder structure as at 31 December 2014:

Company name	Number of shares (in thousands)	Shareholding in %
ING Investment Management (Europe) B.V.	27	100
Total		100

3.15 Retained earnings, reserve funds and other funds created from profits

On 20 May 2014, 7 May 2013, the sole shareholder of the Company approved the payments of dividends of CZK 158,612, respectively CZK 146,834 thousand.

CZK thousands	2014	2013
Prior year profit	163,612	146,834
Dividend payment	(158,612)	(146,834)
Transfer to retained earnings/ accumulated loss	(5,000)	0

Distribution of the 2014 profit:

No proposal for the distribution of the profit for 2014 in the amount of CZK 125,624 thousand has been submitted as at the date of this report. The proposal for the distribution of the profit for 2014 must be approved by the Company's general meeting or by the sole shareholder exercising the powers of the general meeting.

3.16 Income tax and deferred tax liability/asset

3.16a Total income tax expense

CZK thousands	2014	2013
Current tax expense	29,804	39,093
Change in deferred tax for the period	58	(587)
Previous year under / (over) accrual	373	(144)
Total income tax expense	30,235	38,362

The total income tax expense of the Company for 2014 in the amount of CZK 30,235 thousand represents the sum of the corporate income tax due for 2014 (CZK 29,804 thousand), deferred tax (change in deferred tax in amount of CZK 58 thousand) and the difference between income tax calculated and income tax finally paid for 2013 (in the amount of CZK 373 thousand).

3.16b Corporate income tax due

CZK thousands	2014	2013
Profit or loss for the year before taxes	155,859	201,974
Items increasing tax base	9,671	9,747
Items decreasing tax base	(8,665)	(5,967)
Tax base	156,865	205,754
Tax rate	19%	19%
Tax calculated using the tax rate	29,804	39,093

The balance of income tax calculated for 2014 is disclosed as an income tax receivable as at the date of this report. The tax receivable arose as a result of an overpayment of

tax advances over total income tax expense for 2014. The outstanding income tax receivable amounts to CZK 6,943 thousand as at 31 December 2014.

3.16c Deferred tax liability/asset

The deferred corporate income taxes calculation includes all temporary differences and is based on the tax rate expected in future tax periods. Deferred tax assets/liabilities comprise of the following items:

CZK thousands	2014	2013
Deferred tax items:		
Difference between tax and book NBV of intangible and tangible fixed assets	409	539
Provisions and contingencies (insurance relating to bonuses)	8,678	8,855
Tax base	9,087	9,394
Tax rate	19%	19%
Total – deferred tax asset (+) / liability (-)	1,727	1,785
Change in deferred tax for the period	58	(587)

3.17 Off-balance sheet items – liabilities

CZK thousands	2014	2013
Values received for administration	110,850,728	105,623,565
Total	110,850,728	105,623,565

The off-balance sheet item of liabilities, i.e. values received for administration comprises mostly of assets of the clients in the form of securities.

3.18 Related party information

Short-term receivables from related parties as at 31 December (in CZK thousands):

Related party	2014	2013
ING Penzijní společnost, a.s., Czech Republic	3,663	3,229
ING Tatry - Sympatia, d.d.s., a.s., Slovak Republic	2,462	2,043
ING Životní pojišťovna N.V., Czech Republic	1,379	3,028
ING Životná poisťovňa, a.s., Slovak Republic	459	953
ING dôchodková správcovská spoločnosť, a.s., Slovak Republic	346	195
ING Investment Management (Middle East) Limited, SAE	0	365
Total	8,309	9,813

Short-term payables to related parties as at 31 December (in CZK thousands):

Related party	2014	2013
ING Investment Management B.V., the Netherlands	3,014	68
ING Životná poisťovňa, a.s., Slovak Republic	116	0
INB Bank N.V., org.složka, Czech Republic	0	1
ING Management Services s.r.o., Czech Republic	0	15
Total	3,130	84

Revenues from related parties during the year (in CZK thousands):

Related party	2014	2013
Total	228,095	261,568

Revenues from related parties include, in particular, revenues from fees and commissions (see Note 3.2a).

Costs of services provided by related parties during the year (in CZK thousands):

Related party	2014	2013
ING Investment Management B.V., the Netherlands	6,121	68
ING Životná poisťovňa, a.s., Slovak Republic	174	1,000
ING Finance, s.r.o.	124	0
INB Bank N.V., org.složka, Czech Republic	53	76
ING Management Services s.r.o., Czech Republic	13	0
ING Životní pojišťovna N.V., pobočka pro Českou republiku	3	0
ING Management Services, s.r.o., org. složka, Slovak Republic	2	156
Total	6,490	1,300

4. SUBSEQUENT EVENTS

There were no significant subsequent events with significant impact on financial statements.

5. PRIOR YEAR ADJUSTMENTS

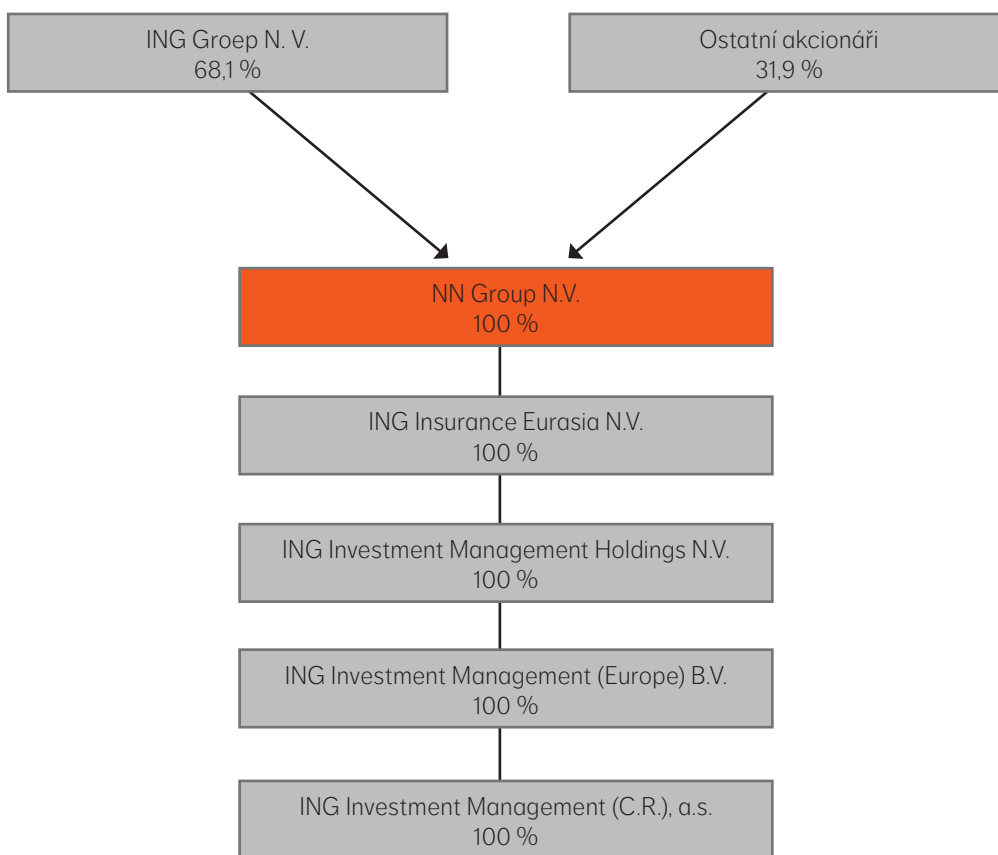
The Company has made no significant corrections of previous years' errors.

Report on relationships as of December 31, 2014 in accordance with Section 82 of Law 90/2012 of Commercial businesses and unions

As of 31 December 2014, ING Investment Management (C.R.), a.s. was part of NN Group, where NN Group N.V., with its registered office in Amstelveenseweg 500, Amsterdam, 1081 KL, Kingdom of the Netherlands, identification number 52387534, is the controlling entity. The structure of the group

in relation to ING Investment Management (C.R.), a.s. and the vertical structure of equity holdings by controlling entities up to the controlling entity level are shown in the following diagram.

Organization structure of ING Groep N.V



The company management believes that all agreements and transactions among associated bodies were concluded based on standard business conditions.

Furthermore the list of agreements, other legal acts and other acts relating to bodies associated to ING Investment Management (C.R.), a.s., that were in effect within the scope of fiscal period 2013 is stated.

Agreements, other legal acts and other acts relating to the company ING Investment Management (C.R.), a.s.	Associated body – contractual party	Provisions provided by the controlled body	Provisions provided against to the controlled body	Controlled body's detriment
ING Groep N.V. Shares Option Plan	ING Groep N.V. Strawinskylaan 2631, Amsterdam, the Netherlands	Annual fee calculation of that is based on ING Groep fixed rules	The possibility to use the option plan for purchase of ING Groep shares by the company employees	None
Service Level Agreement	ING Management Services, s.r.o. Nádražní 344/25, Praha 5, Czech Republic	Fixed annual fee	Maintenance and administration of Intranet and of the e-mail	None
Agreement on connection to Multicash	ING Bank N.V. organizační složka Nádražní 344/25, Praha 5, Czech Republic	Fixed annual fee	Connection to the electronic banking system	None
Assets Management Agreement	ING Penzijní fond, a.s. Nádražní 344/25, Praha 5, Czech Republic	Providing of the investment services according to the license based on the special law	Provision defined by the agreement	None
Assets Management Agreement	ING Životní pojišťovna N.V., Czech Republic branch Nádražní 344/25, Praha 5, Czech Republic	Providing of the investment services according to the license based on the special law	Provision defined by the agreement	None
Assets Management Agreement	ING Životná poisťovňa, a.s. Trnavská cesta 50/B, Bratislava Slovak Republic	Providing of the investment services according to the license based on the special law	Provision defined by the agreement	None
Assets Management Agreement	ING Tatry - Sympatia, d.d.s.a.s., Trnavská cesta 50/B, Bratislava, Slovak Republic	Providing of the investment services according to the license based on the special law	Provision defined by the agreement	None
Distribution Agreement	ING Investment Management Belgium Avenue Marnix 24, 1000 Brusel, Belgium	Support of investment instruments sale	Provision defined by the agreement	None
Securities Custody Agreement	ING Bank N.V. organizační složka Nádražní 344/25, Praha 5 Czech Republic	Provision defined by the agreement	Providing of the investment services according to the license based on the special law	None
Acceptance on the Frame Contract conditions, concluded between ING Management Services, s.r.o. and Eurotel Praha, spol.s r.o. relating to conditions of providing of telecommunication services	ING Management Services, s.r.o. Nádražní 344/25, Praha 5 Czech Republic	Fees paid to the provider for providing of telecommunication services	Telecommunication services	None
The Contract about Providing Consulting Services Regarding Investing into Investment Instruments	ING dôchodková správcovská spoločnosť, a.s. Trnavská cesta 50/B, Bratislava Slovak Republic	Providing of the advisory investment services according to the license based on the special law	Provision defined by the agreement	None
Tenant's agreement	ING Management Services s.r.o., organizačná složka, Trnavská cesta 50/B, Bratislava, Slovak Republic	Payment of rent and services according to the agreement	Use of office space owned by the landlord and providing relating services	None
The Contract about Providing Services	ING Management Services, s.r.o., organizačná složka, Trnavská cesta 5/B Bratislava, Slovenská republika	Payment of services according to the Contract	Sales and marketing support	None
Asset Management Agreement	ING INTERNATIONAL, 52 Route d'Esch, Luxembourg	Delivery of investment services approved by special law	Remuneration defined by the contract	None
Partial cost payment agreement	ING Investment Management (Europe) B.V. Schenkade 65, 2595 AS The Hague, The Netherlands	Cost payment for company management	Activities connected with management within ING Group	None
Service Level Agreement	ING Investment Management (Holdings) N.V. Schenkade 65, 2595 AS The Hague, The Netherlands	Delivery of services	Use of delivered services	None
Service Level Agreement	ING Asset Management B.V. Schenkade 65 2595 AS The Hague, The Netherlands	Delivery of services	Use of delivered services	None

Concrete amount of provisions provided by the controlled body is from the decision of the board of directors of ING Investment Management (C.R.), a.s. protected and concealed like a business secret.

INDEPENDENT AUDITOR'S REPORT

To the Shareholder of NN Investment Partners C.R., a.s. (formerly ING Investment Management (C.R.),a.s.):

- I. We have audited the financial statements of NN Investment Partners C.R., a.s. (hereinafter "the Company") as at 31 December 2014 presented in the annual report of the Company on pages 34 - 46 and our audit report dated 10 March 2015 stated the following:

"We have audited the accompanying financial statements of ING Investment Management (C.R.),a.s., which comprise the balance sheet as at 31 December 2014, the income statement and statement of changes in equity for the year then ended, and a summary of significant accounting policies and other explanatory information. For details of ING Investment Management (C.R.),a.s., see Note 1 to the financial statements.

Management's Responsibility for the Financial Statements

Management is responsible for the preparation and fair presentation of these financial statements in accordance with accounting principles generally accepted in the Czech Republic, and for such internal control as management determines is necessary to enable the preparation of financial statements that are free from material misstatement, whether due to fraud or error.

Auditor's Responsibility

Our responsibility is to express an opinion on these financial statements based on our audit. We conducted our audit in accordance with the Act on Auditors and International Standards on Auditing as amended by implementation guidance of the Chamber of Auditors of the Czech Republic. Those standards require that we comply with ethical requirements and plan and perform the audit to obtain reasonable assurance whether the financial statements are free from material misstatement.

An audit involves performing procedures to obtain audit evidence about the amounts and disclosures in the financial statements. The procedures selected depend on the auditor's judgment, including an assessment of the risks of material misstatement of the financial statements, whether due to fraud or error. In making those risk assessments, the auditor considers internal control relevant to the entity's preparation and fair presentation of the financial statements in order to design audit procedures that are appropriate in the circumstances, but not for the purpose of expressing an opinion on the effectiveness of the entity's internal control. An audit also includes evaluating the appropriateness of accounting policies used and the reasonableness of accounting estimates made by management, as well as evaluating the overall presentation of the financial statements.

We believe that the audit evidence we have obtained is sufficient and appropriate to provide a basis for our audit opinion.

Opinion


In our opinion, the financial statements present fairly, in all material respects, the financial position of ING Investment Management (C.R.),a.s., as at 31 December 2014, and its financial performance for the year then ended in accordance with accounting principles generally accepted in the Czech Republic.”

- ii. We have also audited the consistency of the annual report with the financial statements described above. The management of NN Investment Partners C.R., a.s., is responsible for the accuracy of the annual report. Our responsibility is to express, based on our audit, an opinion on the consistency of the annual report with the financial statements.

We conducted our audit in accordance with International Standards on Auditing and the related implementation guidance issued by the Chamber of Auditors of the Czech Republic. Those standards require that we plan and perform the audit to obtain reasonable assurance as to whether the information presented in the annual report that describes the facts reflected in the financial statements is consistent, in all material respects, with the financial statements. We have checked that the accounting information presented in the annual report on pages 34 - 46 is consistent with that contained in the audited financial statements as at 31 December 2014. Our work as auditors was confined to checking the annual report with the aforementioned scope and did not include a review of any information other than that drawn from the audited accounting records of the Company. We believe that our audit provides a reasonable basis for our opinion.

In our opinion, the accounting information presented in the annual report is consistent, in all material respects, with the financial statements described above.

Ernst & Young Audit, s.r.o.
License No. 401



Michaela Kubýová, Auditor
License No. 1810



Douglas Burnham
Partner

30 April 2015
Prague, Czech Republic

Contact Details

Name	NN Investment Partners C.R., a.s.
With the Seat at	Bozděchova 344/2
	150 00 Prague 5
	Czech Republic
Company is registered at	Municipal court of Prague, division B., section 4519
Organisation ID No.	25102869
Tax ID No.	CZ25102869
Phone	420 251 091 711
Fax	420 251 091 730
E-mail	info@nnip.cz
Internet	www.ingim.com
Law of Incorporation	Czech Republic
Act No.	Coll. on Joint-Stock Companies
Legal Form	Joint-Stock Company
Established	21. 1. 1997
Auditor	Ernst & Young Audit, s.r.o.



**NN investment
partners**



**What matters to you
Matters to us**

www.nnfondy.cz