

2012

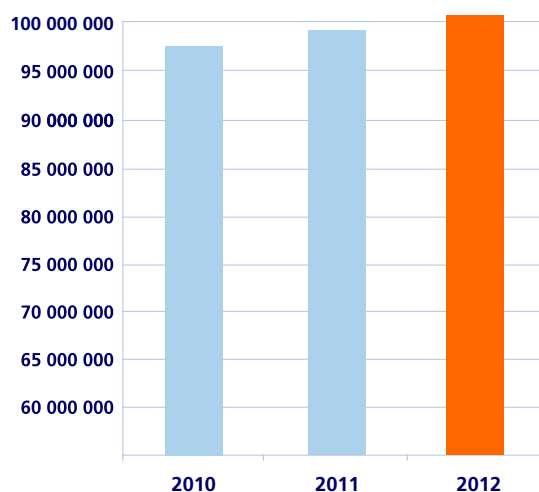
ING Investment Management (C.R.), a.s.

Výroční zpráva
Annual report

OBSAH / CONTENT

| | |
|--|----|
| Vybrané ukazatele | 2 |
| Profil společnosti | 3 |
| Statutární orgány | 4 |
| Zpráva vedení | 5 |
| Risk management, compliance a interní audit | 6 |
| Struktura společnosti | 7 |
| Zpráva dozorčí rady | 8 |
| Účetní závěrka | 9 |
| Příloha k účetní závěrce | 13 |
| Zpráva o vztazích mezi propojenými osobami | 22 |
| Výrok auditora | 24 |
| Kontaktní údaje | 26 |
| | |
| Financial Highlights | 27 |
| Company Profile | 28 |
| Statutory Bodies | 29 |
| Management Report | 30 |
| Risk Management, Compliance and Internal Audit | 31 |
| Company Structure | 32 |
| Report of Supervisory Board | 33 |
| Financial Statements | 34 |
| Notes to the Financial Statements | 38 |
| Report on relationships between associated individuals | 48 |
| Auditors Report | 50 |
| Contact Details | 52 |

Objem aktiv ve správě (v tis. Kč)
Assets Under Management (in CZK thousands)



| | |
|-------------|-------------|
| 2010 | 97 492 647 |
| 2011 | 98 921 649 |
| 2012 | 102 540 109 |

Vybrané ukazatele

| K 31. prosinci | 2012 | 2011 | 2010 |
|--|---------------|---------------|----------------|
| PROVOZNÍ UKAZATELE | | | |
| Aktiva ve správě (tis. Kč) | 102 540 109 | 98 921 649 | 97 492 647 |
| Základní kapitál (tis. Kč) | 27 000 | 27 000 | 27 000 |
| Hospodářský výsledek před zdaněním (tis. Kč) | 181 580 | 195 236 | 175 241 |
| Počet zaměstnanců | 17 | 17 | 17 |
| ÚDAJE O SPRÁVOVANÝCH FONDECH | | | |
| Čisté obchodní jmění na kapitalizační akcii | | | |
| ING Český fond peněžního trhu (Kč) | 1 541,5 | 1 539,4 | 1 530,1 |
| ING Český fond obligací (Kč) | 2 687,1 | 2 424,7 | 2 366,0 |
| ING Český akciový fond (Kč) | 2 680,7 | 2 334,2 | 3 055,8 |
| ING Slovenský dluhopisový fond (EUR) | 47,4 | 41,9 | 42,3 |
| Čisté obchodní jmění fondu | | | |
| ING Český fond peněžního trhu | 624 287 714 | 661 279 103 | 783 497 309 |
| ING Český fond obligací | 6 987 476 447 | 6 346 095 694 | 6 327 679 352 |
| ING Český akciový fond | 7 868 533 868 | 7 324 999 488 | 10 088 531 721 |
| ING Slovenský dluhopisový fond | 124 855 038 | 115 036 354 | 120 500 832 |
| ZÁKLADNÍ KVANTITATIVNÍ UKAZATELE | | | |
| Kapitálová přiměřenost | 17,6% | 18,6% | 8,1% |
| Tier 1 (tis. Kč) | 33 062 | 35 216 | 33 062 |
| Tier 2 + Tier 3 (tis. Kč) | - | - | - |
| Souhrn odečitatelných položek od Tier 1 a Tier 2 (tis. Kč) | 4 697 | 3 346 | 3 811 |
| Celková výše kapitálu (tis. Kč) | 28 365 | 31 870 | 29 251 |
| Kapitálový požadavek A | N/A | N/A | N/A |
| Rentabilita průměrných aktiv ROAA | 84% | 71% | 90% |
| Rentabilita průměrného vlastního kapitálu ROAE | 78% | 86% | 107% |
| Rentabilita tržeb | 61% | 59% | 59% |
| Správní náklady na jednoho zaměstnance (tis. Kč) | 2 950 | 3 690 | 3 486 |
| Zadluženost I | 9,0% | 15,3% | 17,0% |
| Zadluženost II | 9,9% | 18,1% | 20,0% |

Poznámka:

Společnost v roce 2012 a 2011 v souladu se zákonem stanovila kapitálovou přiměřenost na základě pravidel pro obchodníky s cennými papíry s omezeným rozsahem investičních služeb. V roce 2010 společnost stanovila kapitálovou přiměřenost na základě pravidel pro obchodníky s cennými papíry.

Profil společnosti

ING Investment Management (C.R.), a.s.

ING Investment Management (C.R.), a.s. je předním správcem finančních prostředků, který působí v České republice již od roku 1997 a je jednou z dceřiných společností ING Group. Česká kancelář ING Investment Management řídí aktiva ve výši 102,5 miliard korun ke konci roku 2012. Své služby poskytuje klientům, jako jsou například pojišťovny, penzijní fondy, firmy nebo neziskové organizace a prostřednictvím podílových fondů také retailovým investorům. V rámci svých investičních aktivit se česká kancelář ING Investment Management specializuje na akciový, dluhopisový a peněžní trh v České republice a na Slovensku a ve spolupráci s lokálními kancelářemi ING Investment Management v Polsku a Maďarsku i na další akciové trhy ve střední Evropě.

Mezinárodní působení ING Investment Management

Společnost ING IM International byla založena v roce 1994 a je největším správcem aktiv v rámci ING Group. Institucionálním klientům poskytuje kompletní škálu investičních řešení a administrativních služeb. Zároveň řídí aktiva pro jednotlivé značky ING. Je globálním správcem aktiv, kterému klienti svěřili do správy zhruba 183 miliard eur. ING IM International má přes 1200 zaměstnanců a působí v 18 zemích světa. Její mezinárodní působení zaručuje detailní znalost lokálních trhů, což umožňuje poskytovat globální investiční doporučení. ING přináší globální znalosti a zkušenosti kombinované s možností řešit lokální potřeby klientů.

Označení „ING IM International“ zahrnuje pobočky v Evropě, na Středním Východě, v Singapuru, v Japonsku a přidružené pobočky v USA (Atlanta a New York). Společnost ING IM International se v současné době připravuje na samostatnou budoucnost ve spolupráci s evropskou částí ING Pojišťovny.

Naše příslušnost k ING Group

ING Group je globální finanční instituce holandského původu s tradicí přes 150 let, působící ve více než 40 zemích světa s přibližně 82 000 zaměstnanci. ING Group zastřešuje více samostatných společností, které společně nabízejí pro své klienty dokonale integrované služby v oblastech pojišťovnictví, penzijního připojištění, bankovníctví a správy aktiv. Podle tržní kapitalizace se ING řadí mezi 20 největších finančních institucí v Evropě.

Statutární orgány

Představenstvo

MILOŠ FILIP

Člen představenstva

Narozen v roce 1973, doktorát v oboru ekonomie získal na Ekonomicko-správní fakultě Masarykovy univerzity v Brně. Na finančních trzích se profesionálně pohybuje od roku 1998. Během své kariéry získal zkušenosti z finančních pozic jako ředitel a předseda představenstva penzijního fondu, radil jako konzultant vrcholovému managementu ČSOB a pracoval jako investiční poradce ve skupinách ABN AMRO Bank a ČSOB Asset Management. Jako expert na oblast osobních financí spolupracoval s Českou bankovní asociací a je členem Pracovní skupiny Ministerstva financí ČR pro finanční vzdělávání. Je držitelem české makléřské licence a v roce 2003 získal oprávnění používat titul CFA. Od roku 2007 pracuje v ING Investment Management (C.R.), a.s. na pozici ředitele distribuce a marketingu.

PETR PODOLKA

Člen představenstva

Narozen v roce 1971, vystudoval Vysokou školu Ekonomickou v Praze, obor mezinárodní obchod. Na finančních trzích se pohybuje od roku 1995. Je držitelem makléřské licence udělené Komisí pro cenné papíry a celosvětově uznávaného titulu pro finanční analytiku CFA (Chartered Financial Analyst). Po dokončení studií nastoupil v roce 1995 na pozici Settlement Officer v české Citibank. Od roku 1997 pracoval v oddělení Treasury společnosti Česká rafinářská.

Ve společnosti ING Investment Management (C.R.), a.s. působí od roku 1998. Specializuje se na investice s pevným výnosem a je manažerem dvou fondů – ING Český fond peněžního trhu a ING Český fond obligací.

PETR KŘEMEN

Člen představenstva

Narozen v roce 1969, vystudoval bakalářský program na fakultě ekonomie a managementu Západočeské univerzity v Plzni. Po absolutoriu působil dva roky jako přednášející na soukromé vysoké škole Bankovní akademie kde vedl kurzy podnikového účetnictví, informačních technologií či bankovníctví. V roce 1997 nastoupil do společnosti ING Investment management jako manažer oblasti informačních technologií, od roku 2005 se jeho pozice rozšířila na manažera IT a provozních činností. Kromě zajišťování informačních systémů měl na starosti zejména vedení a koordinaci činností provozního oddělení v oblasti účetnictví a řízení projektů společnosti. V roce 2009 se stal vedoucím provozního oddělení (COO) a v následujícím roce byl jmenován členem představenstva ING Investment Management (ČR).

Dozorčí rada

MARTEN OEDS NIJKAMP

Předseda dozorčí rady

Narozen v roce 1959, absolvoval makroekonomii na univerzitě v Gronigenu. Po třech letech práce, jako asistent profesora na Tilburské univerzitě, začal v roce 1987 svou kariéru ve skupině ING. V letech 1987-1994 pracoval pro ING banku v oddělení ekonomického výzkumu. V roce 1994 začal pracovat pro ING Investment Management jako senior portfolio manažer v evropském regionu a emerging markets. Zde se vypracoval až na pozici generálního ředitele. Od roku 1997 pak 10 let pracoval jako generální ředitel distribuce ING Investment Management pro region Evropy, Dálného Východu a Afriky. Od roku 2008 je členem řídicího výboru ING Investment Management Europe, od března 2009 byl zvolen předsedou dozorčí rady ING Investment Management (C.R.) a.s.

HANS VAN HOUWELINGEN

Místopředseda dozorčí rady

Získal inženýrský titul v oboru průmyslového inženýrství a managementu na University of Technology v Eindhovenu a titul MBA v oboru ekonomie a řízení na INSEAD Business School. Od roku 2004 je držitelem titulu CFA. V roce 2000 přešel do ING Investment Management v Haagu jako Portfolio Manager pro nizozemské klienty institucionálního bankovníctví a později zde působil jako partner v oblasti obchodního plánování. V roce 2005 nastoupil jako finanční a provozní ředitel do ING Pireus Asset Management v Řecku a v roce 2006 byl povýšen na generálního ředitele řecké pobočky ING Investment Management. Od roku 2007 do roku 2012 působil na pozici generálního ředitele a ředitele investic společnosti ING Investment Management Poland. Od roku 2012 je výkonným ředitelem ING Investment Management International s regionální odpovědností za všechny pobočky a aktivity ve střední a východní Evropě a celosvětovou odpovědností za oblast řízení a vývoj produktů.

HENK BRINK

Člen dozorčí rady

Narozen v roce 1960, Henk Brink zahájil svoji kariéru v roce 1980 jako pojišťovatel ve společnosti Nationale-Nederlanden v Holandsku. Poté, co ukončil studium podnikové ekonomie a mezinárodního managementu, pracoval od roku 1991 na pozici ředitele v ING Insurance International. V letech 1995 až 1996 působil jako asistent výkonného výboru ING Financial Services International. Koncem roku 1996 se stal ředitelem v rámci ING Investment Management Regional Management Europe (RME). Po krátkém působení na pozici obchodního konzultanta ve společnosti ING Employee Benefits v roce 2000 se o rok později vrátil do ING Investment Management (INGIM), kde pracuje jako senior business manager se zodpovědností za pobočky INGIM ve střední Evropě. Od ledna 2008 je členem dozorčí rady ING Investment Management (C.R.), a.s.

Zpráva vedení

V roce 2012 jsme na finančních trzích viděli řadu zajímavých událostí. Pokračující zpomalení hospodářských růstů jako téma pro některé regiony (např. Evropa nebo rozvíjející trhy) poněkud kontrastovalo s pozitivním vývojem HDP ve Spojených státech a Japonsku.

Centrální banky i v loňském roce pokračovaly v politice extrémně nízkých úrokových sazeb a používání nestandardních nástrojů měnové politiky ve snaze podporovat ekonomickou aktivitu. Pro řešení evropské dluhové krize byla vykonána řada pozitivních kroků, přičemž vyjádření čelných evropských představitelů jednoznačně směřovala k udržení jednotné evropské měny a k postupnému vytvoření evropské bankovní unie. Cenové indexy se zatím držely v akceptovatelných rozpětích, obavy o růst inflace se tedy v roce 2012 nepotvrdily.

Pro společnosti jako je naše bylo prostředí kapitálových trhů v roce 2012 další výzvou v řadě posledních „post-lehmanovských“ let. Nejistoty, ale i příležitosti, které se v kapitálových trzích objevují, jsou součástí naší každodenní práce, která se pak promítá ve výsledcích portfolií našich klientů. Přestože rok 2012 nebyl jednoduchým rokem, výsledná výkonnost portfolií ING fondů a přímo řízených portfolií našich institucionálních klientů byla více než dobrá.

Rád bych v této souvislosti zdůraznil loňské výsledky portfolií fondů řízených v naší společnosti:

ING Český dluhopisový fond, který je jedním z nejkonzervativnějších dluhopisových fondů v české koruně nabízených na českém trhu, dosáhl roční výkonnosti 10,82%. Druhý z našich dluhopisových fondů, ING Fond slovenských dluhopisů, ve stejném období přinesl svým investořům nejen zhodnocení na úrovni 13,10%, navíc ještě zís-

kal 1. místo v hodnocení společností Fitcentrum v kategorii konzervativní dluhopisový fond pro slovenský trh. Třetím z našich hlavních fondů je ING Český akciový fond. I jeho výkonnost na úrovni 14,94% byla pro naše klienty jistě více než uspokojivá.

Čeští a slovenští investoři mají prostřednictvím distribučních partnerů přístup i k fondům ze skupiny ING. I těm se v loňském roce velmi dařilo. Strategie vysokých dividend přinesly výkonnost v úrovních nad 10%, některé sektorové fondy, jako např. ING (L) Invest Banking and insurance dokonce dosáhl na výjimečnou úroveň 27%. Oblíbené tematické fondy přesáhly hranici deseti procent, strategie investic do prestiže a luxusu dokonce 20%. Z dluhopisových instrumentů bych rád zmínil oba fondy v hlavních měnách s výkonností nad 4% a fond světových high yield dluhopisů s opět velmi výjimečnou výkonností na úrovni 17,68%.

Náš dlouholetý přístup ke klientům a kvalitní správa jejich rezerv nám i v loňském roce přinesla nárůst aktiv pod správou. Celkově jsme na konci r. 2012 obhospodařovali 102,5 miliard korun. Tím jsme potvrdili naši pozici mezi největšími společnostmi správy aktiv na českém trhu. S růstem našich aktiv a efektivitou našich činností pak plně koresponduje i dosažený hrubý zisk ve výši 181,6 mil. Kč.

Všem našim klientům bych rád poděkoval za jejich dlouholetou důvěru v naši společnost. Naším zaměstnancům vyjadřuji díky za jejich perfektní práci v roce 2012.

V Praze, dne 24. 4. 2013

Za představenstvo ING Investment Management (C.R.), a.s.



Ing. Jan D. Kabelka
předseda představenstva

Risk management, compliance a interní audit

Vnitřní řídicí a kontrolní systém společnosti zahrnuje oddělení Risk Managementu, Compliance a Interního Auditů. Je to dynamický proces neustále reagující na měnící se požadavky regulátorů, oboru a klientů a na časté změny legislativy.

Risk Management se zabývá řízením rizik ve všech procesech společnosti, zejména ve vztahu k prodeji produktů a služeb, obchodování, settlementu a účetnictví portfolií. Cílem řízení rizik je přijímat opatření vedoucí k vytvoření takového systému kontroly, který eliminuje míru rizik na akceptovatelnou úroveň.

Compliance zajišťuje nejen soulad vnitřních pravidel a předpisů se zákonem č. 256/2004 Sb., o podnikání na kapitálovém trhu, a jinými právními předpisy v oblastech jako praní špinavých peněz, nelegální využívání vnitřních informací pro obchodování s cennými papíry, uzavírání osobních obchodů zaměstnanci na vlastní účet nebo na účet osob jim blízkých, ale také dodržování zákonných a interních investičních limitů a pravidel na omezení a rozložení rizik v portfoliích spravovaných společností. Důležitou rolí Compliance je také komunikace se statutárním orgánem společnosti a koordinace komunikace s Českou národní bankou a dalšími relevantními orgány.

Interní audit se zabývá především ověřováním a hodnocením účinnosti implementovaných kontrol a pravidel v rámci procesů společnosti a vydáváním doporučení, která vyplynou z tohoto hodnocení.

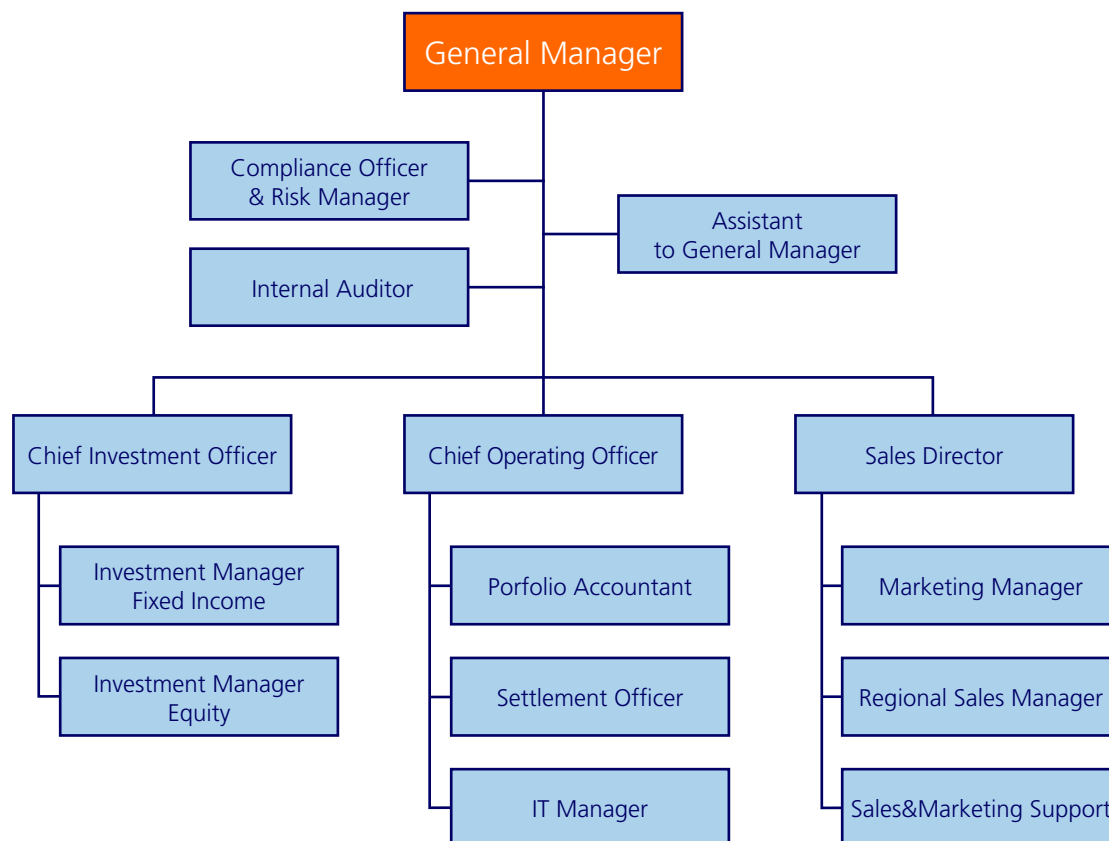
Oddělení Risk Managementu a Compliance jsou přímo podřízené generálnímu řediteli ING Investment Management (C.R.), a.s. Ke své činnosti společnost využívá kvalitní informační systémy standardizované v rámci ING Group. Interní audit je zajišťován relevantním útvarem ze skupiny ING.

Stejně jako v minulých letech jsme se v roce 2012 v rámci řízení rizik soustředili na oblast operačních a tržních rizik s cílem zlepšit nastavení vnitřních procesů nejen zkvalitněním vnitřních předpisů a pracovních postupů společnosti, ale především implementací opatření snižujících rizika v souladu s platnou legislativou.

V rámci Compliance a Interního Auditů jsme se řídili globálními ING směrnici, spočívajícími v identifikaci rizik ve všech procesech společnosti, zejména rizik týkajících se porušení právních či vnitřních předpisů, a následného hledání způsobu, jak tato rizika co nejlépe ošetřit a jejich vývoj monitorovat.

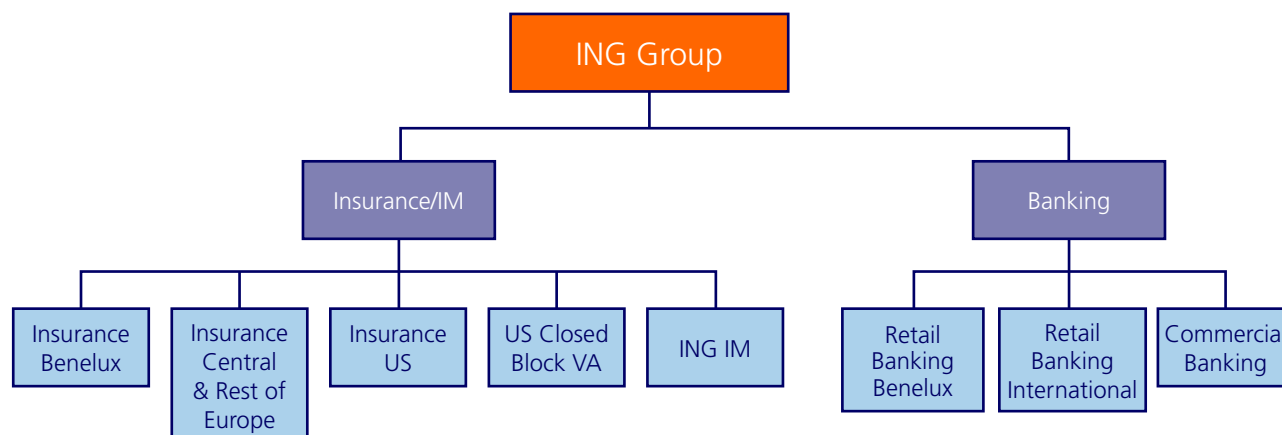
Struktura společnosti

Organizační struktura společnosti



*Interní audit může být zastřešován na skupinové úrovni nebo řešen externě.

Organizační struktura skupiny ING Group



Zpráva dozorčí rady

Investoři si budou rok 2012 pamatovat jako rok, kdy centrální banky sehrály opravdu významnou úlohu. Přetrvávající velmi nízké úrokové sazby, masivní podpora likvidity a zejména inovativní politika Evropské centrální banky vedly k prudkému nárůstu vlastního jmění po celém světě. Náladu na finančních trzích střídavě udávaly tolerance k riziku a averze k němu. Investoři se nechávali ovlivňovat svými očekáváními, pokud jde o vývoj ekonomických ukazatelů, strategiemi centrálních bank a krizí eura. Za těchto tržních podmínek se hodnota aktiv, která řídí a spravuje společnost, v roce 2012 zvýšila v porovnání s rokem 2011 o 3,7 %, přičemž tento nárůst negativně ovlivnil odliv prostředků v důsledku umořování.

Zisk společnosti z běžné činnosti před zdaněním dosáhl v roce 2012 výše 181,6 milionů českých korun, což znamenalo 7% pokles oproti předchozímu roku. Tento pokles byl způsoben změnou skladbou spravovaných portfolií a fondů, která vedla k nižším příjmům. Pokles příjmů částečně vyrovnaly nižší administrativní výdaje, které se díky důsledné politice omezování nákladů snížily v porovnání s rokem 2011 téměř o 20 %. Objem spravovaných aktiv dosáhl ke konci roku 2012 hodnoty 102,5 miliardy českých korun.

Dozorčí rada schválila v usnesení (bez projednání) ze dne 26. dubna 2013 auditované finanční zprávy za rok 2012, výroční zprávu za rok 2012 a návrh rozdělení zisku společnosti za rok 2012.

Rozhodnutí dozorčí rady v průběhu jednání byla zaznamenávána v zápisech z jednání nebo byla rozhodnutí přijímána bez jednání prostřednictvím oběžníků.

Dozorčí rada potvrzuje, že jí byly v průběhu celého roku 2012 řádně a pravidelně předkládány všechny významné zprávy, dokumenty a informace o činnosti společnosti, a mohla tedy náležitě vykonávat své povinnosti stanovené zákonem i stanovami společnosti.

Pan Róbert Bohyník, výkonný ředitel a předseda představenstva, přijal k 1. říjnu 2012 pozici ve společnosti ING Investment Management Polska S.A. Dozorčí rada by panu Bohyníkovi chtěla poděkovat za jeho práci a příspěvi k rozvoji společnosti. O dočasný výkon funkce výkonného ředitele (předsedy představenstva do doby, než bude právoplatně zvolen nový výkonný ředitel) předseda představenstva, požádala dozorčí rada jednoho z členů představenstva, pana Miloše Filipa. Dále dozorčí rada na svém zasedání dne 19. prosince 2012 potvrdila jmenování pana Petra Podolky členem představenstva. Pan Podolka převzal od pana Bohyníka funkci investičního ředitele.

K 1. říjnu 2012 odstoupil z funkce místopředsedy dozorčí rady pan Ad Dashorst. Dozorčí rada by panu Dashorstovi chtěla poděkovat za jeho nasazení a příspěvi k její činnosti. Akcionář společnosti jmenoval k témuž datu místopředsedou dozorčí rady pana Hanse van Houwelingena.

Dozorčí rada je přesvědčena, že společnost bude i v nadcházejících letech schopna nadále zajišťovat další posilování své obchodní činnosti.

V Haagu dne 26. dubna 2013



Marten Oeds Nijkamp
Předseda dozorčí rady

Rozvaha k 31. 12. 2012 (v tis. Kč)

| Ozn. | AKTIVA | 2012 | | | 2011 | 2010 |
|----------------------|--|----------------|----------------|----------------|----------------|----------------|
| | | Brutto | Korekce | Netto | Netto | Netto |
| 1. | Pokladní hotovost, vklady u centrálních bank | 56 | 0 | 56 | 27 | 25 |
| 2. | Státní bezkupónové dluhopisy a ostatní cenné papíry přijímané centrální bankou k refinancování | 0 | 0 | 0 | 0 | 0 |
| | v tom: a) vydané vládními institucemi | 0 | 0 | 0 | 0 | 0 |
| | b) ostatní | 0 | 0 | 0 | 0 | 0 |
| 3. | Pohledávky za bankami a družstevními záložnami | 148 265 | 0 | 148 265 | 159 457 | 120 829 |
| | v tom: a) splatné na požádání | 148 265 | 0 | 148 265 | 159 457 | 120 829 |
| | b) ostatní pohledávky | 0 | 0 | 0 | 0 | 0 |
| 4. | Pohledávky za nebankovními subjekty | 0 | 0 | 0 | 0 | 0 |
| | v tom: a) splatné na požádání | 0 | 0 | 0 | 0 | 0 |
| | b) ostatní pohledávky | 0 | 0 | 0 | 0 | 0 |
| 5. | Dluhové cenné papíry | 0 | 0 | 0 | 0 | 0 |
| | v tom: a) vydané vládními institucemi | 0 | 0 | 0 | 0 | 0 |
| | b) vydané ostatními osobami | 0 | 0 | 0 | 0 | 0 |
| 6. | Akcie, podílové listy a ostatní podíly | 0 | 0 | 0 | 0 | 0 |
| 7. | Účasti s podstatným vlivem | 0 | 0 | 0 | 0 | 0 |
| | z toho: v bankách | 0 | 0 | 0 | 0 | 0 |
| 8. | Účasti s rozhodujícím vlivem | 0 | 0 | 0 | 0 | 0 |
| | z toho: v bankách | 0 | 0 | 0 | 0 | 0 |
| 9. | Dlouhodobý nehmotný majetek | 2 191 | -2 191 | 0 | 0 | 0 |
| | z toho: a) zřizovací výdaje | 0 | 0 | 0 | 0 | 0 |
| | b) goodwill | 0 | 0 | 0 | 0 | 0 |
| | c) ostatní | 2 191 | -2 191 | 0 | 0 | 0 |
| 10. | Dlouhodobý hmotný majetek | 15 624 | -10 927 | 4 697 | 3 346 | 3 812 |
| | v tom: a) pozemky a budovy pro provozní činnost | 2 648 | -1 126 | 1 522 | 1 609 | 1 697 |
| | b) ostatní | 12 976 | -9 801 | 3 175 | 1 737 | 2 115 |
| 11. | Ostatní aktiva | 42 690 | 0 | 42 690 | 67 424 | 85 871 |
| 12. | Pohledávky za upsaný základní kapitál | 0 | 0 | 0 | 0 | 0 |
| 13. | Náklady a příjmy příštích období | 2 009 | 0 | 2 009 | 2 194 | 66 |
| AKTIVA CELKEM | | 210 835 | -13 118 | 197 717 | 232 448 | 210 603 |

| Ozn. | PASIVA | 2012 | 2011 | 2010 |
|----------------------|--|----------------|----------------|----------------|
| | | | | |
| 1. | Závazky vůči bankám a družstevním záložnám | 0 | 0 | 0 |
| | v tom: a) splatné na požádání | 0 | 0 | 0 |
| | b) ostatní závazky | 0 | 0 | 0 |
| 2. | Závazky vůči nebankovním subjektům | 0 | 0 | 0 |
| | v tom: a) splatné na požádání | 0 | 0 | 0 |
| | b) ostatní závazky | 0 | 0 | 0 |
| 3. | Závazky z dluhových cenných papírů | 0 | 0 | 0 |
| | v tom: a) emitované dluhové cenné papíry | 0 | 0 | 0 |
| | b) ostatní závazky z dluhových cenných papírů | 0 | 0 | 0 |
| 4. | Ostatní pasiva | 12 045 | 35 836 | 35 779 |
| 5. | Výnosy a výdaje příštích období | 22 | 0 | 0 |
| 6. | Rezervy | 5 754 | 0 | 0 |
| | v tom: a) na důchody a podobné závazky | 0 | 0 | 0 |
| | b) na daně | 0 | 0 | 0 |
| | c) ostatní | 5 754 | 0 | 0 |
| 7. | Podřízené závazky | 0 | 0 | 0 |
| 8. | Základní kapitál | 27 000 | 27 000 | 27 000 |
| | z toho: a) splacený základní kapitál | 27 000 | 27 000 | 27 000 |
| | b) vlastní akcie | 0 | 0 | 0 |
| 9. | Emisní ážio | 0 | 0 | 0 |
| 10. | Rezervní fondy a ostatní fondy ze zisku | 5 400 | 5 400 | 5 400 |
| | v tom: a) povinné rezervní fondy a rizikové fondy | 5 400 | 5 400 | 5 400 |
| | b) ostatní rezervní fondy | 0 | 0 | 0 |
| | c) ostatní fondy ze zisku | 0 | 0 | 0 |
| 11. | Rezervní fond na nové ocenění | 0 | 0 | 0 |
| 12. | Kapitálové fondy | 662 | 662 | 662 |
| 13. | Oceňovací rozdíly | 0 | 0 | 0 |
| | z toho: a) z majetku a závazků | 0 | 0 | 0 |
| | b) ze zajišťovacích derivátů | 0 | 0 | 0 |
| | c) z přepočtu účastí | 0 | 0 | 0 |
| 14. | Nerozdělený zisk nebo neuhrazená ztráta z předchozích období | 0 | 5 500 | 0 |
| 15. | Zisk nebo ztráta za účetní období | 146 834 | 158 050 | 141 762 |
| PASIVA CELKEM | | 197 717 | 232 448 | 210 603 |

Výkaz zisků a ztrát za rok 2012 (v tis. Kč)

| Ozn. | TEXT | 2012 | 2011 | 2010 |
|------|---|----------------|----------------|----------------|
| 1. | Výnosy z úroků a podobné výnosy | 527 | 598 | 450 |
| | z toho: úroky z dluhových cenných papírů | 0 | 0 | 0 |
| 2. | Náklady na úroky a podobné výnosy | 0 | 0 | 0 |
| | z toho: náklady na úroky z dluhových cenných papírů | 0 | 0 | 0 |
| 3. | Výnosy z akcií a podílů | 0 | 0 | 0 |
| | v tom: a) výnosy z účasti s podstatným vlivem | 0 | 0 | 0 |
| | b) výnosy z účasti s rozhodujícím vlivem | 0 | 0 | 0 |
| | c) ostatní výnosy z akcií a podílů | 0 | 0 | 0 |
| 4. | Výnosy z poplatků a provizí | 239 675 | 265 325 | 238 689 |
| 5. | Náklady na poplatky a provize | 118 | 132 | 207 |
| 6. | Čistý zisk nebo ztráta z finančních operací | -242 | -5 128 | -1 751 |
| 7. | Ostatní provozní výnosy | 2 467 | 1 000 | 342 |
| 8. | Ostatní provozní náklady | 3 466 | 2 705 | 1 751 |
| 9. | Správní náklady | 50 152 | 62 598 | 59 262 |
| | v tom: a) náklady na zaměstnance | 26 028 | 36 474 | 34 346 |
| | z toho: aa) mzdy a platy | 22 409 | 30 100 | 27 929 |
| | ab) sociální a zdravotní pojištění | 3 619 | 6 374 | 6 417 |
| | b) ostatní správní náklady | 24 124 | 26 124 | 24 916 |
| 10. | Rozpuštění rezerv a opravných položek k dlouhodobému hmotnému a nehmotnému majetku | 0 | 0 | 0 |
| 11. | Odpisy, tvorba a použití rezerv a opravných položek k dlouhodobému hmotnému a nehmotnému majetku | 1 357 | 1 120 | 1 226 |
| 12. | Rozpuštění opravných položek a rezerv k pohledávkám a zárukám, výnosy z dříve odepsaných pohledávek | 0 | 0 | 0 |
| 13. | Odpisy, tvorba a použití opravných položek a rezerv k pohledávkám a zárukám | 0 | 3 | 43 |
| 14. | Rozpuštění opravných položek k účastem s rozhodujícím a podstatným vlivem | 0 | 0 | 0 |
| 15. | Ztráty z převodu účasti s rozhodujícím a podstatným vlivem, tvorba a použití opravných položek k účastem s rozhodujícím a podstatným vlivem | 0 | 0 | 0 |
| 16. | Rozpuštění ostatních rezerv | 0 | 0 | 0 |
| 17. | Tvorba a použití ostatních rezerv | -5 754 | 0 | 0 |
| 18. | Podíl na ziscích nebo ztrátách účastí s rozhodujícím nebo podstatným vlivem | 0 | 0 | 0 |
| 19. | Zisk nebo ztráta za účetní období z běžné činnosti před zdaněním | 181 580 | 195 237 | 175 241 |
| 20. | Mimořádné výnosy | 0 | 0 | 0 |
| 21. | Mimořádné náklady | 0 | 0 | 0 |
| 22. | Zisk nebo ztráta za účetní období z mimořádné činnosti před zdaněním | 0 | 0 | 0 |
| 23. | Daň z příjmů | 34 746 | 37 187 | 33 479 |
| 24. | ZISK NEBO ZTRÁTA ZA ÚČETNÍ OBDOBÍ PO ZDANĚNÍ | 146 834 | 158 050 | 141 762 |

Přehled o změnách vlastního kapitálu za rok 2012 (v tis. Kč)

| | Základní kapitál | Vlastní akcie | Emisní ážio | Rezerv. fondy | Kapitál. fondy | Oceň. rozdíly | Nerozdělený zisk/neuhraz. ztráta minulých let | Zisk/ztráta běžného období | Celkem | |
|-----------|--|---------------|-------------|---------------|----------------|---------------|---|----------------------------|----------------|-----------------|
| 3. | Zůstatek k 1. 1. 2010 | 27 000 | 0 | 0 | 5 400 | 662 | 0 | 0 | 55 920 | 88 982 |
| | Změny účetních metod | 0 | 0 | 0 | 0 | 0 | 0 | 0 | 0 | 0 |
| | Opravy zásadních chyb | 0 | 0 | 0 | 0 | 0 | 0 | 0 | 0 | 0 |
| | Kurzové rozdíly a rozdíly z přecenění nezahrnuté do HV | 0 | 0 | 0 | 0 | 0 | 0 | 0 | 0 | 0 |
| | Čistý zisk/ztráta za účetní období | 0 | 0 | 0 | 0 | 0 | 0 | 141 762 | | 141 762 |
| | Dividendy | 0 | 0 | 0 | 0 | 0 | 0 | -55 920 | | -55 920 |
| | Převody do fondů | 0 | 0 | 0 | 0 | 0 | 0 | 0 | 0 | 0 |
| | Použití fondů | 0 | 0 | 0 | 0 | 0 | 0 | 0 | 0 | 0 |
| | Emise akcií | 0 | 0 | 0 | 0 | 0 | 0 | 0 | 0 | 0 |
| | Snížení základního kapitálu | 0 | 0 | 0 | 0 | 0 | 0 | 0 | 0 | 0 |
| | Nákupy vlastních akcií | 0 | 0 | 0 | 0 | 0 | 0 | 0 | 0 | 0 |
| | Převod na účet nerozdělených zisků/ztrát | 0 | 0 | 0 | 0 | 0 | 0 | 0 | 0 | 0 |
| 4. | Zůstatek k 31. 12. 2010 | 27 000 | 0 | 0 | 5 400 | 662 | 0 | 0 | 141 762 | 174 824 |
| 5. | Zůstatek k 1. 1. 2011 | 27 000 | 0 | 0 | 5 400 | 662 | 0 | 0 | 141 762 | 174 824 |
| | Změny účetních metod | 0 | 0 | 0 | 0 | 0 | 0 | 0 | 0 | 0 |
| | Opravy zásadních chyb | 0 | 0 | 0 | 0 | 0 | 0 | 0 | 0 | 0 |
| | Kurzové rozdíly a rozdíly z přecenění nezahrnuté do HV | 0 | 0 | 0 | 0 | 0 | 0 | 0 | 0 | 0 |
| | Čistý zisk/ztráta za účetní období | 0 | 0 | 0 | 0 | 0 | 0 | 158 050 | | 158 050 |
| | Dividendy | 0 | 0 | 0 | 0 | 0 | 0 | -136 262 | | -136 262 |
| | Převody do fondů | 0 | 0 | 0 | 0 | 0 | 0 | 0 | 0 | 0 |
| | Použití fondů | 0 | 0 | 0 | 0 | 0 | 0 | 0 | 0 | 0 |
| | Emise akcií | 0 | 0 | 0 | 0 | 0 | 0 | 0 | 0 | 0 |
| | Snížení základního kapitálu | 0 | 0 | 0 | 0 | 0 | 0 | 0 | 0 | 0 |
| | Nákupy vlastních akcií | 0 | 0 | 0 | 0 | 0 | 0 | 0 | 0 | 0 |
| | Převod na účet nerozdělených zisků/ztrát | 0 | 0 | 0 | 0 | 0 | 0 | 5 500 | -5 500 | 0 |
| 6. | Zůstatek k 31. 12. 2011 | 27 000 | 0 | 0 | 5 400 | 662 | 0 | 5 500 | 158 050 | 196 612 |
| 7. | Zůstatek k 1. 1. 2012 | 27 000 | 0 | 0 | 5 400 | 662 | 0 | 5 500 | 158 050 | 196 612 |
| | Změny účetních metod | 0 | 0 | 0 | 0 | 0 | 0 | 0 | 0 | 0 |
| | Opravy zásadních chyb | 0 | 0 | 0 | 0 | 0 | 0 | 0 | 0 | 0 |
| | Kurzové rozdíly a rozdíly z přecenění nezahrnuté do HV | 0 | 0 | 0 | 0 | 0 | 0 | 0 | 0 | 0 |
| | Čistý zisk / ztráta za účetní období | 0 | 0 | 0 | 0 | 0 | 0 | 146 834 | | 146 834 |
| | Dividendy | 0 | 0 | 0 | 0 | 0 | 0 | -5 500 | -158 050 | -163 550 |
| | Převody do fondů | 0 | 0 | 0 | 0 | 0 | 0 | 0 | 0 | 0 |
| | Použití fondů | 0 | 0 | 0 | 0 | 0 | 0 | 0 | 0 | 0 |
| | Emise akcií | 0 | 0 | 0 | 0 | 0 | 0 | 0 | 0 | 0 |
| | Snížení základního kapitálu | 0 | 0 | 0 | 0 | 0 | 0 | 0 | 0 | 0 |
| | Nákupy vlastních akcií | 0 | 0 | 0 | 0 | 0 | 0 | 0 | 0 | 0 |
| | Převod na účet nerozdělených zisků/ztrát | 0 | 0 | 0 | 0 | 0 | 0 | 0 | 0 | 0 |
| 8. | Zůstatek k 31. 12. 2012 | 27 000 | 0 | 0 | 5 400 | 662 | 0 | 0 | 146 834 | 179 896 |

Podrozvahové položky k 31. 12. 2012 (v tis. Kč)

| Ozn. | AKTIVA | 2012 | 2011 | 2010 |
|------|--|-------------|------------|------------|
| 1. | Poskytnuté přísliby a záruky | 0 | 0 | 0 |
| 2. | Poskytnuté zástavy | 0 | 0 | 0 |
| 3. | Pohledávky ze spotových operací | 0 | 0 | 0 |
| 4. | Pohledávky z pevných termínových operací | 0 | 0 | 0 |
| 5. | Pohledávky z opcí | 0 | 0 | 0 |
| 6. | Odepsané pohledávky | 0 | 0 | 0 |
| 7. | Hodnoty předané do úschovy, do správy a k uložení | 0 | 0 | 0 |
| 8. | Hodnoty předané k obhospodařování | 0 | 0 | 0 |
| Ozn. | PASIVA | 2012 | 2011 | 2010 |
| 9. | Přijaté přísliby a záruky | 0 | 0 | 0 |
| 10. | Přijaté zástavy | 0 | 0 | 0 |
| 11. | Závazky ze spotových operací | 0 | 0 | 0 |
| 12. | Závazky z pevných termínových operací | 0 | 0 | 0 |
| 13. | Závazky z opcí | 0 | 0 | 0 |
| 14. | Hodnoty převzaté do úschovy, do správy a k uložení | 0 | 0 | 0 |
| 15. | Hodnoty převzaté k obhospodařování | 102 540 109 | 98 921 649 | 97 492 647 |

Příloha k účetní závěrce za rok 2012

1. OBECNÉ ÚDAJE

1.1 Založení a charakteristika společnosti

Název společnosti: ING Investment Management (C.R.), a.s.
 Právní forma: akciová společnost
 Sídlo: Bozděchova 344/2, Praha 5
 IČO: 25102869
 Účetní období: 1. 1. – 31. 12. 2012

Společnost byla zapsána do obchodního rejstříku u Městského soudu v Praze, Česká republika, dne 21. 1. 1997 pod oddíl B, vložka 4519.

Základní kapitál: 27 000 tis. Kč
 100% akcionář: ING Investment Management (Europe) B.V.
 Sídlo: s-Gravenhage, Prinses Beatrixlaan 15, Nizozemské království

Hlavním předmětem podnikání společnosti je obhospodařování majetku zákazníka na základě smlouvy se zákazníkem a výkon dalších činností obchodníka s cennými papíry v rozsahu povolení uděleného podle zvláštního zákona.

Svoji činnost společnost vykonává na území České republiky.

1.2 Změny a dodatky v obchodním rejstříku v uplynulém účetním

Změna člena dozorčí rady. Dne 13. 9. 2012 vzniklo členství panu Hans van Houwelingenovi na pozici místopředsedy dozorčí rady (nahradil pana Gerardus Wilhelmus Maria Dashorsta).

1.3 Členové statutárních a dozorčích orgánů ke dni účetní závěrky

| Funkce | Jméno, příjmení |
|------------------------|-----------------|
| Představenstvo: | |
| Člen představenstva | Miloš Filip |
| Člen představenstva | Petr Podolka |
| Člen představenstva | Petr Křemen |

Dozorčí rada:

| | |
|----------------------------|----------------------|
| Předseda dozorčí rady | Marten Oeds Nijkamp |
| Místopředseda dozorčí rady | Hans van Houwelingen |
| Člen dozorčí rady | Henk Brink |

2. INFORMACE O UPLATNĚNÝCH ÚČETNÍCH METODÁCH

2.1 Použité účetní metody

Účetní závěrka za rok 2012 byla připravena na základě účetnictví vedeného v souladu se zákonem č. 563/1991 Sb. o účetnictví a vyhláškou MF ČR č. 501/2002 Sb., kterou se provádějí některá ustanovení zákona č. 563/1991 Sb., o účetnictví, ve znění pozdějších předpisů, pro účetní jednotky, které jsou bankami a jinými finančními institucemi (dále jen „vyhláška pro finanční instituce“) a českými účetními standardy pro finanční instituce.

V oblastech, které nejsou upraveny „vyhláškou pro finanční instituce“ postupuje společnost dle vyhlášky MF ČR č. 500/2002, kterou se provádějí některá ustanovení zákona č. 563/1991 Sb., o účetnictví, ve znění pozdějších předpisů, pro účetní jednotky, které jsou podnikateli účtujícími v soustavě podvojného účetnictví (dále jen „vyhláška pro podnikatele“) a dále dle skupinových a interních účetních směrnic společnosti.

Účetnictví respektuje obecné účetní zásady, především zásadu o oceňování majetku historickými cenami (s výjimkou vybraných finančních nástrojů oceňovaných reálnou hodnotou), zásadu účtování ve věcné a časové souvislosti, zásadu opatrnosti a předpoklad schopnosti účetní jednotky pokračovat ve svých aktivitách.

Společnost v této příloze uvádí pouze informace o účetních metodách a principech, finančních nástrojích a událostech, které měly významný vliv na sestavení účetní závěrky za rok 2012, 2011 a 2010.

Tato účetní závěrka je nekonsolidovaná. Uvedené údaje jsou vyjádřeny v tisících Kč.

2.2 Den uskutečnění účetního případu

S ohledem na předmět podnikání a činnost společnosti se dnem uskutečnění účetního případu rozumí zejména den, ve kterém dojde k nabytí nebo zániku vlastnictví, popř. práv k cizím věcem, ke vzniku pohledávky a závazku, jejich změně nebo zániku, ke zjištění škody, manka, schodku nebo přebytku, k pohybu majetku uvnitř účetní jednotky a k dalším skutečnostem, které jsou předmětem účetnictví a které nastaly, popř. o nichž jsou k dispozici potřebné doklady tyto skutečnosti dokumentující, nebo které vyplývají z vnitřních podmínek účetní jednotky anebo ze zvláštních předpisů.

2.3 Způsoby oceňování a odepisování

Způsoby oceňování, které společnost používala při sestavení účetní závěrky za rok 2012, resp. 2011 a 2010 jsou následující:

a) Dlouhodobý nehmotný majetek

Dlouhodobý nehmotný majetek se oceňuje v pořizovacích cenách, které obsahují cenu pořízení a náklady s pořízením související.

Dlouhodobý nehmotný majetek nad 60 tis. Kč je odepisován do nákladů na základě předpokládané doby životnosti příslušného majetku.

Nehmotný majetek v pořizovací ceně do 60 tis. Kč se odepisuje jednorázově do nákladů a dále je veden pouze v operativní evidenci.

b) Dlouhodobý hmotný majetek

Dlouhodobý hmotný majetek nad 40 tis. Kč se oceňuje v pořizovacích cenách, které zahrnují cenu pořízení, náklady na dopravu, clo a další náklady s pořízením související.

Náklady na technické zhodnocení dlouhodobého hmotného majetku zvyšují jeho pořizovací cenu. Opravy a údržba se účtují do nákladů.

Hmotný majetek v pořizovací ceně do 40 tis. Kč se odepisuje jednorázově do nákladů a dále je veden pouze v operativní evidenci.

Odpisování

Odpisy jsou vypočteny na základě pořizovací ceny a předpokládané doby životnosti příslušného majetku. Předpokládaná životnost je stanovena takto:

| | Počet let |
|--------------------------------|-----------|
| Stavby | 30 |
| Osobní počítače | 3 |
| Ostatní výpočetní technika | 4 |
| Ostatní kancelářské stroje | 4–5 |
| Dopravní prostředky | 4 |
| Inventář | 4–6 |
| Jiný dlouhodobý hmotný majetek | 4–5 |

c) Finanční majetek

Krátkodobý finanční majetek tvoří ceniny, peníze v hotovosti a na bankovních účtech.

V letech 2012, resp. 2011 a 2010 společnost nevlastnila žádné cenné papíry.

d) Pohledávky

Pohledávky se oceňují jmenovitou hodnotou. Ocenění pochybných pohledávek se snižuje pomocí opravných položek, účtovaných na vrub nákladů, na jejich realizační hodnotu.

e) Vlastní kapitál

Základní kapitál společnosti se vykazuje ve výši zapsané v obchodním rejstříku městského soudu. Ostatní kapitálové fondy společnost vytváří podle svého uvážení na základě stanov.

Podle obchodního zákoníku společnost vytváří rezervní fond ze zisku nebo z příplatků společníků nad hodnotu vkladů.

Akciová společnost je povinna vytvořit rezervní fond v roce, kdy poprvé dosáhne zisku, ve výši 20% čistého zisku, ne však více než 10% základního kapitálu. V dalších letech vytváří rezervní fond ve výši 5% z čistého zisku až do výše 20% základního kapitálu. Takto vytvořené zdroje se mohou použít jen k úhradě ztráty.

f) Finanční leasing

Společnost účtuje o najatém majetku tak, že zahrnuje leasingové splátky do nákladů a aktivuje příslušnou hodnotu najatého majetku v době, kdy smlouva o nájmu končí a uplatňuje se možnost nákupu. Splátky nájemného hrazené předem se časově rozlišují.

g) Devizové operace

Majetek a závazky pořízené v cizí měně se oceňují v českých korunách a zůstatky cizoměnových účtů jsou ke konci roku přepočteny kurzem platným k 31. 12. vyhlášeným Českou národní bankou.

Realizované i nerealizované kurzové zisky a ztráty se účtují do výnosů, resp. nákladů běžného roku.

h) Účtování nákladů a výnosů

Výnosy a náklady se účtují časově rozlišené, tj. do období, s nímž věcně i časově souvisejí.

Úrokové výnosy tvoří úroky z běžných bankovních účtů, popřípadě krátkodobých termínovaných vkladů. Společnost neeviduje žádné nákladové úroky.

Společnost účtuje na vrub nákladů tvorbu rezerv a opravných položek na krytí všech rizik, ztrát a znehodnocení, která jsou ke dni sestavení účetní závěrky známa.

i) Daň z příjmů

Náklad na daň z příjmů se počítá za pomoci platné daňové sazby z účetního zisku zvýšeného nebo sníženého o trvale nebo dočasně daňově neuznatelné náklady a nezdaňované výnosy (např. tvorba a zúčtování ostatních rezerv a opravných položek, náklady na reprezentaci, rozdíl mezi účetními a daňovými odpisy atd.).

Odložená daňová povinnost odráží daňový dopad přechodných rozdílů mezi zůstatkovými cenami aktiv a pasiv z hlediska účetnictví a stanovení základu daně z příjmu.

j) Tvorba rezerv

Rezerva představuje pravděpodobné plnění, s nejistým časovým rozvrhem a výší. Rezerva se tvoří v případě, pro který platí následující kritéria:

- existuje povinnost (právní nebo věcná) plnit, která je výsledkem minulých událostí,
- je pravděpodobné, že plnění nastane a vyžádá si odliv prostředků představujících ekonomický prospěch, přičemž "pravděpodobné" znamená pravděpodobnost vyšší než 50%,
- je možné provést přiměřeně spolehlivý odhad plnění.

3. VÝZNAMNÉ POLOŽKY VÝKAZU ZISKU A ZTRÁT, ROZVAHY A PŘEHLEDU O ZMĚNÁCH VE VLASTNÍM KAPITÁLU

3.1 Výnosy z úroků a podobné výnosy

| tis. Kč | 2012 | 2011 | 2010 |
|----------------|------------|------------|------------|
| Úrokové výnosy | | | |
| z toho: | | | |
| z běžných účtů | 328 | 268 | 450 |
| ostatní | 199 | 330 | 0 |
| Celkem | 527 | 598 | 450 |

Společnost neeviduje žádné úrokové náklady.

3.2 Výnosy z poplatků a provizí

3.2a Členěno dle spřízněnosti subjektů

| tis. Kč | 2012 | 2011 | 2010 |
|--------------------|----------------|----------------|----------------|
| Výnosy z poplatků | | | |
| z toho: | | | |
| podniky ve skupině | 239 675 | 264 086 | 236 450 |
| třetí strany | 0 | 1 239 | 2 239 |
| Celkem | 239 675 | 265 325 | 238 689 |

3.2b Členěno dle teritorií

| tis. Kč | 2012 | 2011 | 2010 |
|--------------------------|----------------|----------------|----------------|
| Výnosy z poplatků | | | |
| z toho: | | | |
| od zahraničních subjektů | 153 470 | 178 552 | 172 391 |
| od tuzemských subjektů | 86 205 | 86 773 | 66 298 |
| Celkem | 239 675 | 265 325 | 238 689 |

Jedná se o poplatky za obhospodařování portfolií na základě smlouvy. Tyto poplatky představují hlavní výnosy společnosti a tvoří 97,9% celkových výnosů společnosti v roce 2012 (2011 – 99,2%, 2010 – 99,6 %).

3.3 Čistý zisk nebo ztráta z finančních operací

| tis. Kč | 2012 | 2011 | 2010 |
|----------------------|-------------|---------------|---------------|
| Kurzové zisky/ztráty | -242 | -5 128 | -1 751 |
| Celkem | -242 | -5 128 | -1 751 |

K datu účetní závěrky společnost nevlastní žádné cenné papíry, popř. jiné finanční instrumenty. V roce 2012, 2011, 2010 společnost neobchodovala s cennými papíry na vlastní účet.

3.4 Ostatní provozní výnosy

| tis. Kč | 2012 | 2011 | 2010 |
|---|--------------|--------------|------------|
| Zisky z prodeje hmotného a nehmotného majetku | 1 515 | 0 | 0 |
| Ostatní provozní výnosy | 952 | 1 000 | 342 |
| Celkem | 2 467 | 1 000 | 342 |

Ostatní provozní výnosy jsou tvořeny zejména přefakturací služeb Bloomberg.

3.5 Ostatní provozní náklady

| tis. Kč | 2012 | 2011 | 2010 |
|--------------------------|--------------|--------------|--------------|
| Ostatní provozní náklady | 3 455 | 2 700 | 1 749 |
| Pokuty a penále | 11 | 5 | 2 |
| Celkem | 3 466 | 2 705 | 1 751 |

Položka ostatní provozní náklady zahrnuje neuplatněnou DPH na vstupu v důsledku nízkého koeficientu.

3.6 Správní náklady

| tis. Kč | 2012 | 2011 | 2010 |
|---|---------------|---------------|---------------|
| Mzdy a odměny | 20 991 | 21 443 | 21 244 |
| z toho: mzdy a odměny zaměstnanců | 11 459 | 11 416 | 14 717 |
| mzdy a odměny členů představenstva | 9 532 | 10 027 | 6 527 |
| Bonusy a ostatní osobní náklady | 1 418 | 8 657 | 6 685 |
| Sociální a zdravotní pojištění | 3 619 | 6 374 | 6 417 |
| Celkem náklady na zaměstnance | 26 028 | 36 474 | 34 346 |
| Ostatní správní náklady | 24 124 | 26 124 | 24 916 |
| z toho: | | | |
| <i>náklady na audit, právní a daň. porad.</i> | 525 | 1 050 | 707 |
| <i>poplatky mateřské spol. a náklady generálního ředitele</i> | 0 | 98 | 0 |
| <i>náklady na informační služby</i> | 5 202 | 4 740 | 4 143 |
| <i>nájemné a související služby</i> | 3 507 | 4 357 | 4 284 |
| <i>marketing</i> | 4 688 | 5 740 | 5 905 |
| <i>ostatní</i> | 10 202 | 10 139 | 9 877 |
| Celkem správní náklady | 50 152 | 62 598 | 59 262 |

Náklady na povinný audit účetní závěrky v roce 2012 dosáhly výše 494 tis. Kč (2011 – 484 tis. Kč, 2010 – 607 tis. Kč).

Společnosti nebyly poskytnuty žádné poradenské služby od mateřské společnosti v roce 2012.

Průměrný počet zaměstnanců společnosti byl následující:

| | 2012 | 2011 | 2010 |
|--|------|------|------|
| Zaměstnanci | 17 | 17 | 17 |
| Členové představenstva (vč. zaměstnanců) | 3 | 3 | 3 |
| Členové dozorčí rady | 3 | 3 | 3 |

3.7 Pohledávky za bankami a družstevními záložkami

| tis. Kč | 2012 | 2011 | 2010 |
|---------------|----------------|----------------|----------------|
| Běžné účty | 148 265 | 159 457 | 120 829 |
| Celkem | 148 265 | 159 457 | 120 829 |

3.8 Nehmotný majetek

| tis. Kč | Software | Celkem |
|------------------------|----------|--------|
| Pořizovací cena | | |
| K 1. lednu 2010 | 2 691 | 2 691 |
| Přírůstky | 0 | 0 |
| Vyřazení | 0 | 0 |
| K 31. prosinci 2010 | 2 691 | 2 691 |
| K 1. lednu 2011 | 2 691 | 2 691 |
| Přírůstky | 0 | 0 |
| Vyřazení | -500 | -500 |
| K 31. prosinci 2011 | 2 191 | 2 191 |
| K 1. lednu 2012 | 2 191 | 2 191 |
| Přírůstky | 0 | 0 |
| Vyřazení | 0 | 0 |
| K 31. prosinci 2012 | 2 191 | 2 191 |

| tis. Kč | Software | Celkem |
|----------------------------------|----------|--------|
| Oprávký a opravné položky | | |
| K 1. lednu 2010 | -2 538 | -2 538 |
| Roční odpisy | -153 | -153 |
| Vyřazení | 0 | 0 |
| K 31. prosinci 2010 | -2 691 | -2 691 |
| K 1. lednu 2011 | -2 691 | -2 691 |
| Roční odpisy | 0 | 0 |
| Vyřazení | 500 | 500 |
| K 31. prosinci 2011 | -2 191 | -2 191 |
| K 1. lednu 2012 | -2 191 | -2 191 |
| Roční odpisy | 0 | 0 |
| Vyřazení | 0 | 0 |
| K 31. prosinci 2012 | -2 191 | -2 191 |

Zůstatková cena

| | | |
|---------------------|---|---|
| K 31. prosinci 2010 | 0 | 0 |
| K 31. prosinci 2011 | 0 | 0 |
| K 31. prosinci 2012 | 0 | 0 |

3.9 Hmotný majetek

| tis. Kč | Stavby | Inventář | Přístroje a zařízení | Dopravní prostředky | Ostatní | Celkem |
|----------------------------------|--------|----------|-------------------------|------------------------|---------|---------|
| Pořizovací cena | | | | | | |
| K 1. lednu 2010 | 2 600 | 3 728 | 4 248 | 4 140 | 49 | 14 765 |
| Přírůstky | 48 | 0 | 357 | 499 | 0 | 904 |
| Vyřazení | 0 | 0 | 0 | 0 | 0 | 0 |
| K 31. prosinci 2010 | 2 648 | 3 728 | 4 605 | 4 639 | 49 | 15 669 |
| K 1. lednu 2011 | 2 648 | 3 728 | 4 605 | 4 639 | 49 | 15 669 |
| Přírůstky | 0 | 0 | 0 | 656 | 0 | 656 |
| Vyřazení | 0 | 0 | -439 | 0 | 0 | -439 |
| K 31. prosinci 2011 | 2 648 | 3 728 | 4 166 | 5 295 | 49 | 15 886 |
| K 1. lednu 2012 | 2 648 | 3 728 | 4 166 | 5 295 | 49 | 15 886 |
| Přírůstky | 0 | 0 | 45 | 4 162 | 0 | 4 207 |
| Vyřazení | 0 | 0 | 0 | -4 469 | 0 | -4 469 |
| K 31. prosinci 2012 | 2 648 | 3 728 | 4 211 | 4 988 | 49 | 15 624 |
| Oprávky a opravné položky | | | | | | |
| K 1. lednu 2010 | -864 | -3 728 | -4 186 | -2 007 | 0 | -10 785 |
| Roční odpisy | -87 | 0 | -67 | -918 | 0 | -1 072 |
| Vyřazení | 0 | 0 | 0 | 0 | 0 | 0 |
| K 31. prosinci 2010 | -951 | -3 728 | -4 253 | -2 925 | 0 | -11 857 |
| K 1. lednu 2011 | -951 | -3 728 | -4 253 | -2 925 | 0 | -11 857 |
| Roční odpisy | -88 | 0 | -124 | -910 | 0 | -1 122 |
| Vyřazení | 0 | 0 | 439 | 0 | 0 | 439 |
| K 31. prosinci 2011 | -1 039 | -3 728 | -3 938 | -3 835 | 0 | -12 540 |
| K 1. lednu 2012 | -1 039 | -3 728 | -3 938 | -3 835 | 0 | -12 540 |
| Roční odpisy | -87 | 0 | -121 | -1 148 | 0 | -1 356 |
| Vyřazení | 0 | 0 | 0 | 2 969 | 0 | 2 969 |
| K 31. prosinci 2012 | -1 126 | -3 728 | -4 059 | -2 014 | 0 | -10 927 |
| Zůstatková cena | | | | | | |
| K 31. prosinci 2010 | 1 697 | 0 | 352 | 1 714 | 49 | 3 812 |
| K 31. prosinci 2011 | 1 609 | 0 | 228 | 1 460 | 49 | 3 346 |
| K 31. prosinci 2012 | 1 522 | 0 | 152 | 2 974 | 49 | 4 697 |

3.10 Hmotný majetek – finanční a operativní leasing

Společnost neměla k 31. 12. 2012, 31. 12. 2011 a 31. 12. 2010 najatý dlouhodobý majetek formou operativního či finančního leasingu, o kterém se neúčtuje na rozvahových účtech.

3.11 Ostatní aktiva

| tis. Kč | 2012 | 2011 | 2010 |
|--|---------------|---------------|---------------|
| Pohledávky ze správy portfolií | 12 577 | 12 019 | 54 073 |
| z toho: <i>ve skupině třetí strany</i> | 12 577 | 11 922 | 53 621 |
| | 0 | 97 | 452 |
| Poskytnuté zálohy | 57 | 29 | 52 |
| Pohledávky vůči finančnímu úřadu | 2 376 | 146 | 1 263 |
| Ostatní pohledávky | 339 | 44 | 25 |
| Odložená daňová pohledávka | 1 198 | 1 749 | 430 |
| Dohadné účty aktivní | 26 143 | 53 437 | 30 028 |
| Celkem | 42 690 | 67 424 | 85 871 |

Pohledávka vůči finančnímu úřadu představuje k 31. prosinci 2012 pohledávku z titulu nadměrného odpočtu daně z přidané hodnoty ve výši 470 tis. Kč a z titulu úhrad zálohy na daň z příjmu právnických osob započtené vůči daňové povinnosti ve výši 1 905 tis. Kč. (V roce 2011 resp. 2010 společnost evidovala pohledávku z titulu daně z příjmů právnických osob ve výši 146 tis. Kč, resp. 1 263 tis. Kč). Společnost provádí vzájemný zápočet zaplacené daňové zálohy vůči zjištěné daňové povinnosti a následně vykazuje pohledávku (v případě přeplatku), či závazek (v případě nedoplatku) ve skupině 3.11 Ostatní aktiva, resp. 3.13 Ostatní pasiva.

Položku dohadné účty aktivní tvoří zejména odhadované nevyfakturované výnosy za správu podílových fondů za období 2. pololetí 2012 na tzv. trailer fee a management fee.

3.12 Náklady a příjmy příštích období

Náklady příštích období zahrnují především časově rozlišené náklady na informační služby (Bloomberg) a marketing a jsou účtovány do nákladů období, do kterého věcně a časově přísluší.

3.13 Ostatní pasiva

| tis. Kč | 2012 | 2011 | 2010 |
|--|---------------|---------------|---------------|
| Dodavatelé | 712 | 2 005 | 938 |
| z toho: <i>ve skupině třetí strany</i> | 11 | 15 | 11 |
| | 701 | 1 990 | 927 |
| Závazky k zaměstnancům | 1 237 | 1 482 | 1 402 |
| Závazky ze soc. a zdrav. pojištění | 289 | 300 | 331 |
| Závazky vůči finančnímu úřadu | 223 | 15 053 | 18 714 |
| Dohadné účty pasivní | 9 584 | 16 996 | 14 394 |
| z toho: <i>bonusy vč. soc. zabezpečení ostatní</i> | 3 455 | 8 473 | 7 014 |
| | 6 129 | 8 523 | 7 380 |
| Celkem | 12 045 | 35 836 | 35 779 |

Společnost neeviduje žádné významné závazky po splatnosti.

Závazek vůči finančnímu úřadu představuje především závazek z titulu daně ze závislé činnosti ve výši 221 tis. Kč (2011 – 264 tis. Kč, 2010 – 276 tis. Kč), z titulu daně z příjmu právnických osob ve výši 0 tis. Kč (V roce 2011 resp. 2010 společnost evidovala závazek z titulu daně z příjmu právnických osob po odečtení záloh ve výši 14 763 tis. Kč resp. 18 438 tis. Kč).

Ostatní položky dohadných účtů pasivních zahrnují k 31. prosinci 2012 především odhad nákladů na příspěvky do Garančního fondu za rok 2012 v částce 4 794 tis. Kč (2011 – 5 306 tis. Kč, 2010 – 4 774 tis. Kč).

3.14 Základní kapitál

V průběhu roku 2012 nedošlo k žádnému pohybu ve výši základního kapitálu. Jediný akcionářem je společnost ING Investment Management (Europe) B.V. se sídlem v Nizozemí a výše základního kapitálu činí 27 000 000 Kč.

Složení akcionářů společnosti k 31. 12. 2012:

| Název | Sídlo | Počet akcií (v tis. ks) | Podíl na základním kapitálu % |
|--|------------------------|----------------------------|----------------------------------|
| ING Investment Management (Europe) B.V. | s-Gravenhage, Nizozemí | 27 | 100 |
| Celkem | | | 100 |

3.15 Nerozdělený zisk, rezervní fondy a ostatní fondy ze zisku

Na základě rozhodnutí jediného akcionáře společnosti ze dne 14. 5. 2012, 7. 4. 2011 a 29. 4. 2010. byla schválena následující rozdělení nerozděleného zisku a zisků za roky 2011, 2010 a 2009 (v tis. Kč):

| tis. Kč | 2011 | 2010 | 2009 |
|--|----------------|----------------|---------------|
| Zisk předchozího roku | 158 050 | 141 762 | 55 920 |
| Příděl do rezervního fondu | 0 | 0 | 0 |
| Výplaty dividend | -158 050 | -136 262 | -55 920 |
| Výplaty dividend z nerozděleného zisku | -5 500 | 0 | 0 |
| Převod do nerozděl. zisku | 0 | -5 500 | 0 |

Rozdělení zisku roku 2012:

Do data sestavení této přílohy nebyl předložen žádný návrh na rozdělení zisku roku 2012 ve výši 146 834 tis. Kč. Návrh na rozdělení zisku za rok 2012 musí být opět schválen valnou hromadou společnosti, resp. rozhodnutím jediného akcionáře při výkonu rozhodnutí valné hromady.

3.16 Daň z příjmů a odložený daňový závazek/pohledávka

3.16a Celkový daňový náklad

| tis. Kč | 2012 | 2011 | 2010 |
|--|---------------|---------------|---------------|
| Splatná daň z příjmu | 34,172 | 38,552 | 33,626 |
| Změna odložené daně v běžném roce | 551 | (1,319) | (147) |
| Doplatek/přeplatek daně vztahující se k předcházejícím obdobím | 23 | (46) | 0 |
| Celkový daňový náklad | 34,746 | 37,187 | 33,479 |

Celkový daňový náklad společnosti za rok 2012 v částce 34 746 tis. Kč se skládá z vypočtené splatné daně z příjmů za rok 2012 (v částce 34 172 tis. Kč), odložené daně (změny odložené daně ve výši 551 tis. Kč) a rozdílu mezi vypočtenou a skutečně uhrazenou daní z příjmu za rok 2011 (23 tis. Kč).

3.16b Splatná daň z příjmů

| tis. Kč | 2012 | 2011 | 2010 |
|---|---------------|---------------|---------------|
| Zisk nebo ztráta za účetní období před zdaněním | 181 580 | 195 237 | 175 241 |
| Položky zvyšující základ daně | 7 426 | 9 478 | 2 967 |
| Položky snižující základ daně | -9 154 | -1 812 | -1 229 |
| Základ daně | 179 852 | 202 903 | 176 979 |
| Sazba daně | 19% | 19% | 19% |
| Daň vypočtená při použití sazby daně | 34 172 | 38 551 | 33 626 |

Vypočtená částka splatné daně za rok 2012 je k datu účetní závěrky vykázána jako závazek z titulu daně z příjmů. Závazek je snížen o zaplacené zálohy na daň z příjmů v roce 2012. Výsledná pohledávka z titulu splatné daně z příjmů za účetní období 2012 tak činí 1 906 tis. Kč (viz bod 3.11 Ostatní aktiva).

3.16c Odložený daňový závazek/pohledávka

Odložené daně z příjmu jsou počítány ze všech přechodných rozdílů za použití očekávané daňové sazby v dalších zdaňovacích obdobích. Odložené daňové pohledávky a závazky se skládají z následujících položek:

| tis. Kč | 2012 | 2011 | 2010 |
|---|--------------|---------------|-------------|
| Položky odložené daně: | | | |
| Rozdíl mezi daňovou a účetní zůstatkovou cenou dlouhodobého majetku | 338 | 522 | 453 |
| Dohadné položky (bonusy, pojištění k bonusům) | 5 967 | 8 681 | 1 812 |
| Základ daně | 6,305 | 9,203 | 2,265 |
| Sazba daně | 19% | 19% | 19% |
| Celkem - odložená daňová pohledávka (+) / závazek (-) | 1 198 | 1 749 | 430 |
| Změna odložené daně v běžném roce | 551 | -1 319 | -147 |

3.17 Podrozvahové účty – pasiva

| tis. Kč | 2012 | 2011 | 2010 |
|------------------------------------|--------------------|-------------------|-------------------|
| Hodnoty převzaté k obhospodařování | 102 540 109 | 98 921 649 | 97 492 647 |
| Celkem | 102 540 109 | 98 921 649 | 97 492 647 |

Podrozvahová položka pasiv, hodnoty převzaté od třetích osob k obhospodařování, je tvořena majetkem zákazníků spočívajícím v cenných papírech nebo v peněžních prostředcích určených ke koupi cenných papírů.

3.18 Informace o spřízněných osobách

Krátkodobé pohledávky u spřízněných osob k 31. 12. dosahovaly (v tis. Kč):

| Spřízněná osoba | 2012 | 2011 | 2010 |
|---|---------------|---------------|---------------|
| ING Životní pojišťovna N.V. | 3 613 | 3 546 | 3 619 |
| ING Penzijní fond, a.s. | 3 681 | 3 690 | 1 850 |
| ING Assets Management B.V. | 0 | 0 | 40 802 |
| ING Životná poisťovňa, a.s. | 914 | 1 703 | 1 636 |
| ING Tatra - Sympatia, d.d.s., a.s. | 1 900 | 1 700 | 1 784 |
| ING důchodková správcovská společnost, a.s. | 767 | 659 | 520 |
| ING Real Estate Management CE s.r.o. | 0 | 0 | 21 |
| ING Management Brussel | 2 | 0 | 2 |
| ING Management Dubai | 774 | 624 | 176 |
| ING Investment Management Luxembourg | 0 | 0 | 3 211 |
| ING Investment Management Polska | 929 | 0 | 0 |
| Celkem | 12 580 | 11 922 | 53 621 |

Krátkodobé závazky vůči spřízněným osobám, k 31. 12. dosahovaly (v tis. Kč):

| Spřízněná osoba | 2012 | 2011 | 2010 |
|--------------------------------|-----------|-----------|-----------|
| INB Bank N.V.,org.složka | 0 | 2 | 3 |
| ING Management Services s.r.o. | 13 | 13 | 11 |
| Celkem | 13 | 15 | 14 |

Výnosy ze vztahů se spřízněnými osobami k 31. 12. dosahovaly (v tis. Kč):

| Spřízněná osoba | 2012 | 2011 | 2010 |
|-----------------|----------------|----------------|----------------|
| Celkem | 241 131 | 264 683 | 236 450 |

Výnosy ze vztahů se spřízněnými osobami obsahují zejména výnosy z poplatků a provizí (viz bod 3.2a).

Náklady za služby od spřízněných osob k 31. 12. dosahovaly (v tis. Kč):

| Spřízněná osoba | 2012 | 2011 | 2010 |
|-----------------------------------|------------|------------|------------|
| ING Management Services Slovensko | 137 | 136 | 117 |
| ING Bank N.V. | 119 | 133 | 80 |
| ING Management Services, s.r.o. | 133 | 0 | 0 |
| ING Bank Credit Europeen | 0 | 1 | 0 |
| ING Bank N.V. Amsterdam | 0 | 90 | 0 |
| ING Asset Management BV | 0 | 98 | 0 |
| Celkem | 389 | 458 | 198 |

4. VÝZNAMNÉ UDÁLOSTI PO DATU ÚČETNÍ ZÁVĚRKY

V období od data účetní závěrky do dnešního dne nenastaly žádné významné události.

5. OPRAVY CHYB MINULÝCH LET

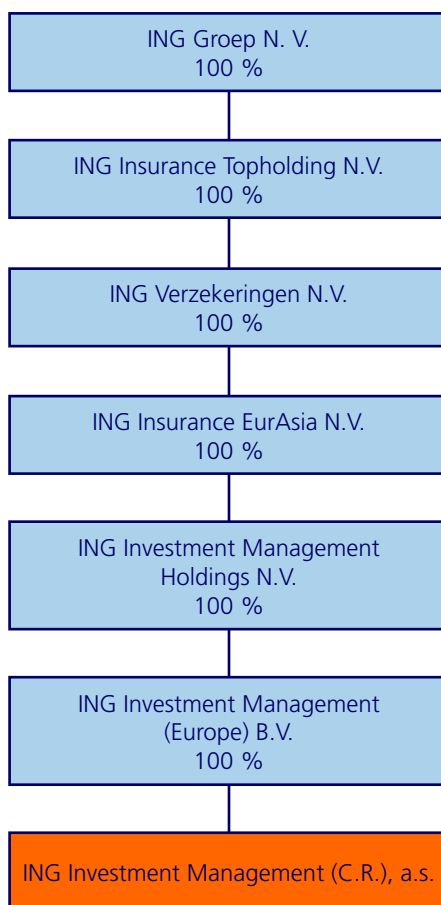
Společnost neprovedla žádné opravy chyb minulých let.

Zpráva o vztazích mezi propojenými osobami k 31. prosinci 2012

Společnost ING Investment Management (C.R.), a.s., je součástí podnikatelského seskupení ING Groep N.V. se sídlem Amstelveenseweg 500, 1081KL Amsterdam, Nizozemí. Podnikatelské seskupení ING Groep N.V. je tvořeno více než 2000 společnostmi. Podrobný seznam a identifikace jednotlivých společností v podnikatelské skupině ING Groep N.V. byly předloženy ČNB (dříve Komise pro cenné

papíry) v rámci informační povinnosti podle zvláštního zákona. Vztahy mezi ovládající a ovládanou osobou a vztahy mezi ovládanou osobou a ostatními osobami ovládanými stejnou ovládající osobou v rámci podnikatelského seskupení ING Groep N.V. jsou stručně zachyceny v následujícím organizačním schématu.

Organizační struktura podnikatelského seskupení ING Groep N.V.



Vedení společnosti se domnívá, že veškeré smlouvy a veškeré transakce s propojenými osobami byly uzavřeny na základě běžných obchodních podmínek.

Dále následuje přehled smluv, jiných právních úkonů, resp. ostatních opatření, účinných v účetním období za rok 2012 mezi osobami propojenými se společností ING Investment Management (C.R.), a.s.

| Smlouvy, jiné právní úkony, resp. ostatní opatření, vztahující se na společnost ING Investment Management (C.R.), a.s. | Propojená osoba – smluvní protistrana | Plnění poskytnuté ovládanou osobou | Protiplnění poskytnuté ovládané osobě | Újma ovládané osobě |
|--|--|--|---|---------------------|
| Opční plán na nákup akcií ING Groep N.V. | ING Groep N.V. Strawinskylaan 2631, Amsterdam, Nizozemí | Roční poplatek stanovený na základě pevných pravidel ING Groep | Možnost využití opčního plánu na nákup akcií ING Groep zaměstnanci společnosti | Ne |
| Service Level Agreement | ING Management Services, s.r.o. Nádražní 344/25, Praha 5, Česká republika | Odměna definovaná dle smlouvy | Služby související s provozem Exchange serveru, služeb elektronické pošty a Intranetu | Ne |
| Smlouva o využívání ING ONLINE | ING Bank N.V. organizační složka Nádražní 344/25, Praha 5, Česká republika | Pevný roční poplatek | Napojení na systém elektronického bankovníctví | Ne |
| Smlouva o obhospodařování cenných papírů | ING Penzijní fond, a.s. Nádražní 344/25, Praha 5, Česká republika | Poskytování investičních služeb v souladu s povolením podle zvláštního zákona | Odměna definovaná dle smlouvy | Ne |
| Smlouva o obhospodařování cenných papírů | ING Životní pojišťovna N.V., pobočka pro Českou republiku Nádražní 344/25, Praha 5, Česká republika | Poskytování investičních služeb v souladu s povolením podle zvláštního zákona | Odměna definovaná dle smlouvy | Ne |
| Smlouva o obhospodařování cenných papírů | ING Životná poisťovňa, a.s. Trnavská cesta 50/B, Bratislava, Slovenská republika | Poskytování investičních služeb v souladu s povolením podle zvláštního zákona | Odměna definovaná dle smlouvy | Ne |
| Smlouva o obhospodařování cenných papírů | ING Tatry – Sympatia, d.d.s., a.s. Trnavská cesta 50/B, Bratislava, Slovenská republika | Poskytování investičních služeb v souladu s povolením podle zvláštního zákona | Odměna definovaná dle smlouvy | Ne |
| Smlouva o podpoře prodeje investičních instrumentů | ING Investment Management Belgium Avenue Marnix 24, 1000 Brusel, Belgie | Podpora prodeje investičních instrumentů | Odměna definovaná dle smlouvy | Ne |
| Smlouva o správě a úschově cenných papírů | ING Bank N.V. organizační složka Nádražní 344/25, Praha 5, Česká republika | Odměna definovaná dle smlouvy | Poskytování investičních služeb v souladu s povolením podle zvláštního zákona | Ne |
| Souhlas s podmínkami Rámcové smlouvy mezi ING Management Services, s.r.o., a Eurotel Praha, spol.s r.o., o poskytování podmínek při poskytování telekomunikačních služeb | ING Management Services, s.r.o. Nádražní 344/25, Praha 5, Česká republika | Poplatky placené poskytovateli za poskytování telekomunikačních služeb | Telekomunikační služby | Ne |
| Zmluva o poskytování poradenské činnosti týkající se investování do investičních nástrojů | ING Dôchodková správčovská spoločnosť, a.s. Trnavská cesta 50/B, Bratislava, Slovenská republika | Poskytování poradenských investičních služeb v souladu s povolením podle zvláštního zákona | Odměna definovaná dle smlouvy | Ne |
| Zmluva o nájme nebytových prostor | ING Management Services s.r.o., organizační složka Trnavská cesta 50/B, Bratislava, Slovenská republika | Úhrada nájemného a služeb dle smlouvy | Užívání kancelářských prostor ve vlastnictví pronajímatele a poskytování služeb s tím spojených | Ne |
| Zmluva o poskytování služeb | ING Management Services, s.r.o., organizační složka, Trnavská cesta 5/B Bratislava, Slovenská republika | Úhrada služeb dle smlouvy | Podpora prodeje, marketingové činnosti | Ne |
| Smlouva o obhospodařování cenných papírů | ING INTERNATIONAL, 52 route d'Esch, Luxembourg | Poskytování investičních služeb v souladu s povolením podle zvláštního zákona | Odměna definovaná dle smlouvy | Ne |
| Program úhrady části nákladů ústředí ING Investment Management | ING Investment Management (Europe) B.V. Schenkade 65, 2595 AS The Hague, The Netherlands | Úhrada nákladů spojených s řízením společnosti | Činnosti spojené s řízením v rámci skupiny ING | Ne |

Konkrétní výše poskytnutého plnění je z rozhodnutí představenstva ING Investment Management (C.R.), a.s., chráněna a utajována jako obchodní tajemství.

Výrok auditora



ZPRÁVA NEZÁVISLÉHO AUDITORA

Akcionáři společnosti ING Investment Management (C.R.), a.s.:

- I. Ověřili jsme účetní závěrku společnosti ING Investment Management (C.R.), a.s., k 31. prosinci 2012 uvedenou na stranách 9 - 21, ke které jsme 28. února 2013 vydali výrok následujícího znění:

„Ověřili jsme příloženou účetní závěrku společnosti ING Investment Management (C.R.), a.s., sestavenou k 31. prosinci 2012 za období od 1. ledna 2012 do 31. prosince 2012, tj. rozvahu, výkaz zisku a ztráty, přehled o změnách vlastního kapitálu a přílohu, včetně popisu používaných významných účetních metod. Údaje o společnosti ING Investment Management (C.R.), a.s., jsou uvedeny v bodě 1.1 přílohy této účetní závěrky.

Odpovědnost statutárního orgánu účetní jednotky za účetní závěrku

Statutární orgán je odpovědný za sestavení účetní závěrky a za věrné zobrazení skutečností v ní v souladu s účetními předpisy platnými v České republice a za takový vnitřní kontrolní systém, který považuje za nezbytný pro sestavení účetní závěrky tak, aby neobsahovala významné (materiální) nesprávnosti způsobené podvodem nebo chybou.

Odpovědnost auditora

Naším úkolem je vydat na základě provedeného auditu výrok k této účetní závěrce. Audit jsme provedli v souladu se zákonem o auditorech, Mezinárodními auditorskými standardy a souvisejícími aplikačními doložkami Komory auditorů České republiky. V souladu s těmito předpisy jsme povinni dodržovat etické normy a naplánovat a provést audit tak, abychom získali přiměřenou jistotu, že účetní závěrka neobsahuje významné nesprávnosti.

Audit zahrnuje provedení auditorských postupů, jejichž cílem je získat důkazní informace o částkách a skutečnostech uvedených v účetní závěrce. Výběr auditorských postupů závisí na úsudku auditora, včetně toho, jak auditor posoudí rizika, že účetní závěrka obsahuje významné nesprávnosti způsobené podvodem nebo chybou. Při posuzování těchto rizik auditor přihlídně k vnitřním kontrolám, které jsou relevantní pro sestavení účetní závěrky a věrné zobrazení skutečností v ní. Cílem posouzení vnitřních kontrol je navrhnout vhodné auditorské postupy, nikoli vyjádřit se k účinnosti vnitřních kontrol. Audit zahrnuje též posouzení vhodnosti použitých účetních metod, přiměřenosti účetních odhadů provedených vedením společnosti i posouzení celkové prezentace účetní závěrky.

Domníváme se, že získané důkazní informace jsou dostatečné a vhodné a jsou přiměřeným základem pro vyjádření výroku auditora.

Výrok auditora

Podle našeho názoru účetní závěrka ve všech významných souvislostech věrně a poctivě zobrazuje aktiva, pasiva a finanční situaci společnosti ING Investment Management (C.R.), a.s., k 31. prosinci 2012 a výsledky jejího hospodaření za období od 1. ledna 2012 do 31. prosince 2012 v souladu s účetními předpisy platnými v České republice.“



- II. Ověřili jsme též soulad výroční zprávy s výše uvedenou účetní závěrkou. Za správnost výroční zprávy je zodpovědný statutární orgán. Naším úkolem je vydat na základě provedeného ověření stanovisko o souladu výroční zprávy s účetní závěrkou.

Ověření jsme provedli v souladu s Mezinárodními auditorskými standardy a souvisejícími aplikačními doložkami Komory auditorů České republiky. Tyto standardy vyžadují, aby auditor naplánoval a provedl ověření tak, aby získal přiměřenou jistotu, že informace obsažené ve výroční zprávě, které popisují skutečnosti, jež jsou též předmětem zobrazení v účetní závěrce, jsou ve všech významných souvislostech v souladu s příslušnou účetní závěrkou. Účetní informace obsažené ve výroční zprávě na stranách 1 - 8 jsme sesouhlasili s informacemi uvedenými v účetní závěrce k 31. prosinci 2012. Jiné než účetní informace získané z účetní závěrky a z účetních knih společnosti jsme neověřovali. Jsme přesvědčeni, že provedené ověření poskytuje přiměřený podklad pro vyjádření výroku auditora.

Podle našeho názoru jsou účetní informace uvedené ve výroční zprávě ve všech významných souvislostech v souladu s výše uvedenou účetní závěrkou.

- III. Prověřili jsme dále věcnou správnost údajů uvedených ve zprávě o vztazích mezi propojenými osobami společnosti ING Investment Management (C.R.), a.s., k 31. prosinci 2012 uvedené ve výroční zprávě na stranách 22 - 23. Za sestavení a věcnou správnost této zprávy o vztazích je zodpovědný statutární orgán společnosti ING Investment Management (C.R.), a.s. Naším úkolem je vydat na základě provedené проверки stanovisko k této zprávě o vztazích.

Prověрку jsme provedli v souladu s Mezinárodním standardem pro prověrky a souvisejícím auditorským standardem č. 56 Komory auditorů České republiky. Tyto standardy vyžadují, abychom plánovali a provedli prověrku s cílem získat střední míru jistoty, že zpráva o vztazích neobsahuje významné nesprávnosti. Prověrka je omezena především na dotazování pracovníků společnosti a na analytické postupy a výběrovým způsobem provedené prověření věcné správnosti údajů. Proto prověrka poskytuje nižší stupeň jistoty než audit. Audit zprávy o vztazích jsme neprováděli, a proto nevyjadřujeme výrok auditora.

Na základě naší prověrky jsme nezjistili žádné významné věcné nesprávnosti údajů uvedených ve zprávě o vztazích mezi propojenými osobami společnosti ING Investment Management (C.R.), a.s., k 31. prosinci 2012.

Ernst & Young
Ernst & Young Audit, s.r.o.
oprávnění č. 401
zastoupený

D. Burnham
Douglas Burnham
partner

Michaela Kubířová
Michaela Kubířová
auditor, oprávnění č. 1810

28. června 2013
Praha, Česká republika

Kontaktní údaje

| | |
|------------------------|--|
| Název společnosti | ING Investment Management (C.R.), a.s. |
| Sídlo | Bozděchova 344/2 |
| | 150 00 Praha 5 |
| | Česká republika |
| Společnost je vedena u | Městského soudu v Praze, oddíl B, vložka 4519 |
| IČ | 25102869 |
| DIČ | CZ25102869 |
| Telefon | 420 251 091 711 |
| Fax | 420 251 091 730 |
| E-mail | info@ingim.cz |
| Internet | www.ingfondy.cz, www.ingfondy.sk |
| Právní řád | České republiky |
| Právní předpis | zákon č. 104/1990 Sb., o akciových společnostech |
| Právní forma | akciová společnost |
| Datum založení | 21. 1. 1997 |
| Auditor | Ernst & Young Audit, s.r.o. |

Financial Highlights

| as at 31. December | 2012 | 2011 | 2010 |
|---|---------------|---------------|----------------|
| OPERATIONAL FIGURES | | | |
| Assets Under Management (CZK 000) | 102,540,109 | 98,921,649 | 97,492,681 |
| Basic Capital (CZK 000) | 27,000 | 27,000 | 27,000 |
| Profit/Loss Before Taxes (CZK 000) | 181,580 | 195,236 | 175,241 |
| Number of Employees | 17 | 17 | 17 |
| MANAGED FUNDS SPECIFICATION | | | |
| NAV per Capitalization Share | | | |
| ING Czech Money Market Fund (CZK) | 1,541.5 | 1,539.4 | 1,530.1 |
| ING Czech Bond Fund (CZK) | 2,687.1 | 2,424.7 | 2,366.0 |
| ING Czech Equity Fund (CZK) | 2,680.7 | 2,334.2 | 3,055.8 |
| ING Slovak Bond Fund (EUR) | 47.4 | 41.9 | 42.3 |
| Fund NAV | | | |
| ING Czech Money Market Fund (CZK) | 624,287,714 | 661,279,103 | 783,497,309 |
| ING Czech Bond Fund (CZK) | 6,987,476,447 | 6,346,095,694 | 6,327,679,352 |
| ING Czech Equity Fund (CZK) | 7,868,533,868 | 7,324,999,488 | 10,088,531,721 |
| ING Slovak Bond Fund (EUR) | 124,855,038 | 115,036,354 | 120,500,832 |
| BASIC QUANTITATIVE FIGURES | | | |
| Capital Adequacy Ratio | 17.6% | 18.6% | 8.1% |
| Tier 1 (000 CZK) | 33,062 | 35,216 | 33,062 |
| Tier 2 + Tier 3 (000 CZK) | - | - | - |
| Sum of Deductible Items from the Sum of Tier 1 and Tier 2 (000 CZK) | 4,697 | 3,346 | 3,811 |
| Total Capital (000 CZK) | 28,365 | 31,870 | 29,251 |
| Capital Requirement A | N/A | N/A | N/A |
| Return on Average Assets ROAA | 84% | 71% | 90% |
| Return on Average Equity ROAE | 78% | 86% | 107% |
| Return on Sales | 61% | 59% | 59% |
| Administrative Expenses per 1 Employee (000 CZK) | 2,950 | 3,690 | 3,486 |
| Debt I | 9.0% | 15.3% | 17.0% |
| Debt II | 9.9% | 18.1% | 20.0% |

Note:

In 2012 and 2011 the Company, pursuant to the law, determined the Capital Adequacy Ratio by virtue of the rules for brokers with a limited range of investment services. In 2010 the Company determined the Capital Adequacy Ratio by virtue of the rules for brokers.

Company Profile

Investment Management (C.R.), a.s.

ING Investment Management (C.R.), a.s. is one of the largest asset managers in the Czech Republic. It has been providing its services since 1997 and is a subsidiary of ING Group. In 2006 it launched a foreign affiliated branch of ING IM (C.R.) in Bratislava, Slovakia.

Since its inception the company has gained the trust of its clients including insurance companies, pension funds, municipalities, foundations, business companies and through mutual funds also private investors, who entrusted it with financial assets amounting to almost CZK 102,5 billion by the end of 2012.

The Czech office of ING Investment Management specializes in equities, bonds and money market instruments in the Czech Republic and Slovakia; and in cooperation with the local offices of ING Investment Management in Poland and Hungary also in other equity markets of Central Europe.

International presence of ING Investment Management

ING Investment Management was founded in 1994 and is the principal asset manager of the ING Group.

Its institutional clients are provided with a complex range of investment solutions and administrative services. The company also manages the assets of other members of the ING Group. It is a global asset manager with approximately EUR 183 billion under management. ING IM International has over 1200 employees and operates in over 18 countries worldwide. Its international coverage guarantees detailed knowledge of local markets while a broad spectrum of investment instruments enables the company to provide global investment solutions. ING offers global knowledge and experience combined with the effort to fulfill local clients' needs.

ING IM International includes offices in Europe, Middle East, Singapore, Japan and subsidiaries in USA (Atlanta and New York). ING IM International is preparing for a standalone future together with ING's European Insurance Operations.

The ING Group

ING Group is a global financial services company of Dutch origin with 150 years of experience. More than 82 000 employees work daily to provide a wide array of banking, insurance and asset management services in over 40 countries. The group is ranked among the largest 20 financial institutions in Europe according to the market capitalization criteria.

Statutory Bodies

Board of Directors

MILOŠ FILIP

Member of the Board of Directors

Born in 1973, he received Ph.D. in Economics from the Faculty of Economics at the Masaryk University in Brno. Miloš Filip has been working professionally in financial markets since 1998. During his carrier he worked as Chief Executive Officer and Chairman of the Board of Directors in a pension fund. Previously, he was a consultant of the top management in CSOB, and also served as an investment advisor and mutual fund seller in ABN AMRO Bank and CSOB Asset Management. He specializes in personal investment and family finance's management, which he exploited in cooperation with the Czech Banking Association and also as a member of the Working Group for Financial Education established by the Ministry of Finance of the Czech Republic. He is a holder of a Czech broker license and was awarded the CFA designation in 2003. In 2007 he became Sales and Marketing Director of ING Investment Management (C.R.), a.s.

PETR PODOLKA

Member of the Board of Directors

Born in 1971, he received his diploma from the University of Economics in Prague, he majored in international business. He has been working in the financial market field since 1995. He was also awarded with the CFA title, which is a worldwide used title for financial analysts. After his studies he worked as a Settlement Officer in the Czech branch of Citibank. Since 1997 he worked in the Treasury department in Česká rafinérská. He has been working for ING Investment Management (C.R.), a.s. since 1998. He specializes on fixed income investments he is the manager of two funds – ING Czech Money Market and ING Czech Bond.

PETR KŘEMEN

Member of the Board of Directors

Born in 1969, he completed bachelor's degree study program at the Faculty of Economics and Management of the University of West Bohemia in Pilsen. After graduation he lectured at the private college Bankovní akademie, teaching courses in business accounting, information technology or banking. In 1997, he joined ING Investment Management as an IT manager, and in 2005 his position was extended to IT and operations manager. Apart from securing information systems, his responsibilities included in particular management and coordination of the activities of the operations department in the field of accounting and management of corporate projects. In 2009 he became Chief Operations Officer (COO) and in the following year was appointed a member of the Board of Directors of ING Investment Management (CR).

Supervisory Board

MARTEN OEDS NIJKAMP

Chairman of the Supervisory Board

Born in 1959, Marten Nijkamp graduated in macroeconomics at Gronigen University. After a three years experience as an Assistant professor from Tilburg University, he started his career in 1987 in ING Group. During 1987-1994 he worked for ING Bank in Economic Research Department. In 1994 he started to work for ING Investment Management Region Europe & Emerging Markets as a Senior Portfolio Manager, where he became a General Manager after two years. Since 1997 he has worked for ten years as a Head of EMEA Distribution for ING Investment Management. Since 2008 he is Member of the Management Team Europe. In March 2009 he was elected the Chairman of the Supervisory Board of ING Investment Management (C.R.) a.s.

HANS VAN HOUWELINGEN

Vice Chairman of the Supervisory Board

Hank van Houwelingen received a Masters degree in Industrial Engineering and Management Science from Eindhoven University of Technology and a Masters degree in Business Administration from INSEAD Business School. Since 2004 he is a CFA charterholder. He began his career with ING Bank in The Netherlands in 1999. In 2000 he moved to ING Investment Management in The Hague as a Portfolio Manager for Dutch Institutional Clients and later as an Associate Business Planning. In 2005 he joined ING Piraeus Asset Management in Greece as Chief Financial Officer and Chief Operating Officer, in 2006 he was promoted to Chief Executive Officer ING Investment Management Greece. From 2007 to 2012 he was Chief Executive Officer and Chief Investment Officer of ING Investment Management Poland. Since 2012 he is a Managing Director within ING Investment Management International, with a regional responsibility for all offices and activities in Central & Eastern Europe as well as a global responsibility for Product Management & Development.

HENK BRINK

Member of the Supervisory Board

Born in 1960, Henk Brink started his career in 1980 as an underwriter with Nationale-Nederlanden Non-Life Insurance Company in The Netherlands. Having received a Bachelor degree in Commercial Economics/International Management he joined ING Insurance International as Country Manager in 1991. From 1995 to 1996 he worked as an assistant to the Executive Committee of ING Financial Services International. Late 1996 he became Country Manager with ING Investment Management Regional Management Europe (RME). After a short secondment as Senior Business Consultant with ING Employee Benefits in 2000 he returned to ING Investment Management (INGIM) in 2001 where he works as Senior Business Manager overlooking the INGIM offices in Central Europe. He has been a member of the Supervisory Board of ING Investment Management (C.R.), a.s. since January 2008.

Management Report

We have witnessed many interesting events in the financial market in 2012. The continuing slow down of the economic growth as a topic for some European regions (e.g. Europe or emerging markets) has contrasted with the positive growth of GDP in the United States and Japan. Central banks continued with their low interest rate policy and used unusual instruments in monetary policy in order to support economic activity. Many positive steps were made to resolve the European debt crisis, whereas the opinion of the front European leaders aimed to maintain a common European currency and to gradually create a European bank union. Price indices have been steady in acceptable ranges. Concerns about the growth of inflation have not been affirmed for 2012.

The environment of stock markets in 2012 was yet another challenge in the last "post Lehman Brothers" years for a company such as ours. Uncertainties, but also opportunities, which arise on stock markets are a part of our daily job which projects on our clients' portfolio performances. Even though 2012 was not an easy year, the total performance of portfolios of the ING funds and the asset management of our institutional clients' assets was more than good.

I would like to point out last years portfolio performances of funds controlled by our company:

The ING International Czech Bond which is one of the most conservative Czech crown bond fund on the Czech market has showed an annual performance of 10,82%. Our second bond fund, ING Flex Slovak Bond, has earned its investors not only a 13,10% return but also gained 1st place in the ranking of the company Fincentrum in the category of conservative bond funds for the Slovak market. Our third main fund, ING International Czech Equity,

has showed a performance of 14,94% which was certainly more than satisfactory for our clients.

Czech and Slovak investors have access to ING Group funds through our distributors. They showed great results last year as well. The strategy of high dividends has ensured that performances went over 10%; some sector funds, such as ING (L) Invest Bank and Insurance achieved an exceptional return of 27%. Popular Theme funds have also risen over the 10% line, ING (L) Prestige and Lux has even topped the 20% mark. Out of the bond funds I would like to point out that the two main currency funds showed performances of over 4% and our Global high yield fund which showed an outstanding performance of 17,68%

Our longstanding approach to clients and quality management of their reserves has earned us another increase of assets under management last year. At the end of 2012 we had altogether under our management total of CZK 102.5 billion. We have confirmed our positions as one of the largest companies in asset management on the Czech market. The growth of our assets and the efficiency of our activities correspond with our gross profit of CZK 181.6 million.

I would like to thank all of our clients for their long-time commitment and trust in our company and also our employees for their perfect work in 2012

In Prague on 24.4.2013

For and on behalf of the Board of Directors
of ING Investment Management (C.R.), a.s.

Ing. Jan Kabelka
Chairman of the Board of Directors

Risk Management, Compliance and Internal Audit

The internal management and control systems of the company comprise departments of the Risk Management, Compliance and Internal Audit. It is a dynamic process continually responding to the modifying requirements of the regulators, business sector, clients and frequent legislative changes.

Risk Management is concerned with the management of risks in all of the processes of the company, in particular in relation to the sale of products and services, trading, settlement and portfolio accounting. The aim of risk management is to adopt measures leading to such control systems, which eliminate the exposure to risks to an acceptable level.

Compliance ensures not only the compliance of internal rules and regulations with the Act No. 256/2004, on Capital Markets, Coll. and other legal regulations in the areas such as anti-money laundering, illegal use of internal information for securities dealing, personal trading of employees on their own account or on the account of related persons, but also compliance with the legal and internal investment limits and rules for limitation and diversification of risks in the portfolios managed by the company. The important role of Compliance is also the communication with the statutory body of the company and coordination of the communication with the Czech National Bank and other relevant authorities.

Internal Audit is concerned mainly with the verification and evaluation of the effectiveness of the implemented controls and procedures within the processes of the company and issuing of recommendations, which result from this evaluation. Internal Audit can be provided by Corporate Audit Services on an ING Group level or by external providers.

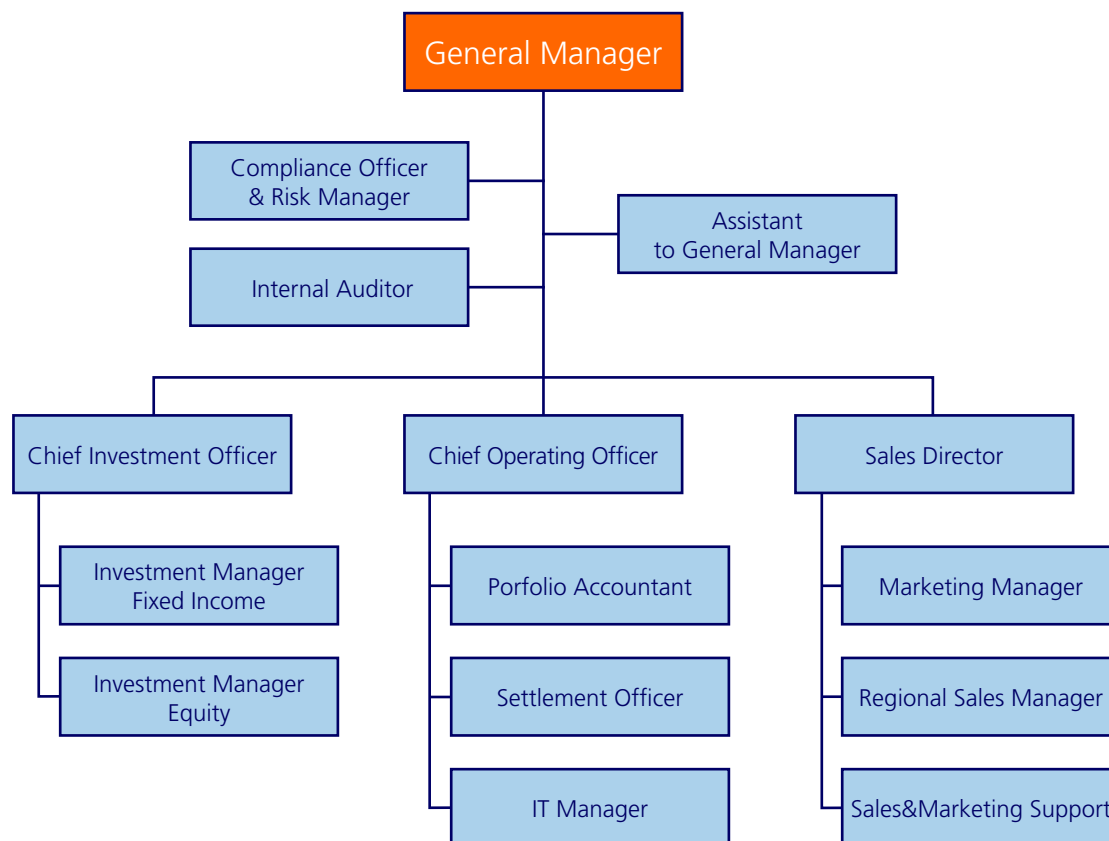
The departments of Risk Management, Compliance and Internal Audit are directly responsible to the CEO of ING Investment Management (C.R.), a.s. The company uses high quality information systems standardized within the ING Group for its activity.

In 2012, as well as in the past, within the framework of risk management we concentrated on the area of operational risks with the aim to improve internal processes not only by improving internal regulations and the work procedures of our company, but also by the implementation of risk reducing measures in accordance with a currently valid legislation.

Within Compliance and Internal Audit we followed the global ING directives, consisting of the identification of risks in all the processes of the company, particularly of risks concerning the breach of legal or internal regulations and subsequent search for the manner to treat these risks better and to monitor their development.

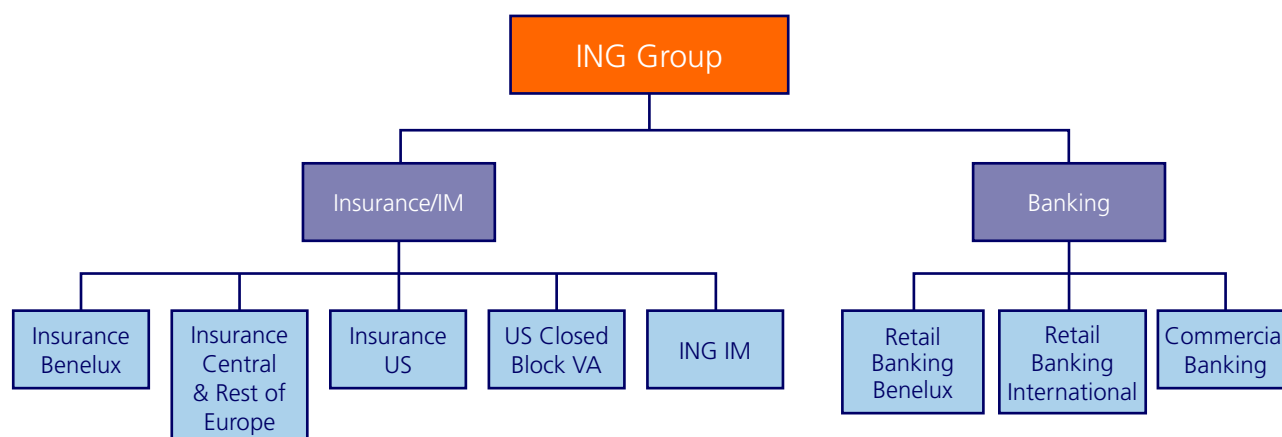
Company Structure

Company organization chart



*The Internal Audit can be provided by Corporate Audit Services on ING Group level or by means of external providers.

ING Group organization chart



Report of Supervisory Board

Investors will remember 2012 as the year in which the central banks made all the difference. The ongoing very low interest rates, massive liquidity support and particularly the innovative policy of the European Central Bank led to a sharp rise in equities worldwide. Risk appetite and massive risk aversion alternately set the tone in financial markets. Investors let themselves be influenced by their expectations of movements in economic indicators, central bank policies and the euro crisis. Under these market circumstances the assets under management and administration by the Company in 2012 increased by 3.7% as compared to 2011, an increase which was negatively influenced by outflows due to redemptions.

In 2012, the Company's profit from regular activities before taxation amounted to CZK 181.6 million, a decrease of 7% as compared to the previous year. This decrease was caused by the changing composition of the portfolios and funds under management, which led to lower revenues. The decrease in revenues was partly compensated for by lower administrative expenses that decreased by almost 20% as compared to 2011 due to a strict cost containment policy. The volume of assets under management and administration had a value of CZK 102.5 billion at the end of 2012.

The Supervisory Board approved through circular resolution on 26 April 2013 the audited Financial Accounts for 2012, the Annual Report for 2012 and the proposal for distribution of the Company's profit for 2012.

Decisions of the Supervisory Board during meetings were recorded in the minutes of the meetings or decisions were made through circular resolutions.

The Supervisory Board confirms that during the whole of 2012 all important reports, documents and information about the activities of the Company were duly and regularly delivered to it, which enabled it to properly carry out its duties under the law and the Company's Articles of Association.

Mr. Róbert Bohyník, CEO and Chairman of the Board of Directors, accepted a position at ING Investment Management Polska S.A. effective from 1 October 2012. The Supervisory Board would like to thank Mr. Bohyník for his work and contribution to the development of the Company. Mr. Milos Filip, member of the Board of Directors, was asked by the Supervisory Board to act as CEO/Chairman of the Board of Directors ad interim in anticipation of the final election of a new CEO/Chairman of the Board of Directors. Further, the Supervisory Board confirmed in its meeting of 19 December 2012 the appointment of Mr. Petr Podolka as member of the Board of Directors. Mr. Podolka took over the Chief Investment Officer role from Mr. Bohyník.

Mr. Ad Dashorst resigned as vice-chairman from the Supervisory Board effective from 1 October 2012. The Supervisory Board would like to thank Mr. Dashorst for his dedication and contribution to the Supervisory Board. Mr. Hans van Houwelingen was appointed by the shareholder of the Company as vice-chairman of the Supervisory Board effective from the same date.

The Supervisory Board remains confident that the Company will be able to grow the business further in the years to come.

The Hague, 26 April 2013



Marten Oeds Nijkamp
Chairman of the Supervisory Board

Balance Sheet as of 31 December 2012 (in CZK thousands)

| No. | ASSETS | 2012 | | | 2011 | 2010 |
|-----|--|----------------|----------------|----------------|----------------|----------------|
| | | Gross amount | Adjust. | Net amount | Net amount | Net amount |
| 1. | Cash and central bank deposits | 56 | 0 | 56 | 27 | 25 |
| 2. | State treasury bills and other securities accepted by central bank for refinancing | 0 | 0 | 0 | 0 | 0 |
| | a) issued by governmental institutions | 0 | 0 | 0 | 0 | 0 |
| | b) other | 0 | 0 | 0 | 0 | 0 |
| 3. | Claims on banks and co-operative savings banks | 148,265 | 0 | 148,265 | 159,457 | 120,829 |
| | a) withdraw. on demand | 148,265 | 0 | 148,265 | 159,457 | 120,829 |
| | b) other receivables | 0 | 0 | 0 | 0 | 0 |
| 4. | Claims on non-bank institutions | 0 | 0 | 0 | 0 | 0 |
| | a) withdraw. on demand | 0 | 0 | 0 | 0 | 0 |
| | b) other receivables | 0 | 0 | 0 | 0 | 0 |
| 5. | Bonds and other fixed interest securities | 0 | 0 | 0 | 0 | 0 |
| | a) issued by governmental institutions | 0 | 0 | 0 | 0 | 0 |
| | b) other entities | 0 | 0 | 0 | 0 | 0 |
| 6. | Shares, other floating yield securities, and participations | 0 | 0 | 0 | 0 | 0 |
| 7. | Participations with substantial influence | 0 | 0 | 0 | 0 | 0 |
| | of that: in banks | 0 | 0 | 0 | 0 | 0 |
| 8. | Participations with controlling influence | 0 | 0 | 0 | 0 | 0 |
| | of that: in banks | 0 | 0 | 0 | 0 | 0 |
| 9. | Intangible assets | 2,191 | -2,191 | 0 | 0 | 0 |
| | of that: a) foundation and organization expenses | 0 | 0 | 0 | 0 | 0 |
| | b) goodwill | 0 | 0 | 0 | 0 | 0 |
| | c) other | 2,191 | -2,191 | 0 | 0 | 0 |
| 10. | Tangible assets | 15,624 | -10,927 | 4,697 | 3,346 | 3,812 |
| | of that: a) land and buildings for operating activities | 2,648 | -1,126 | 1,522 | 1,609 | 1,697 |
| | b) other | 12,976 | -9,801 | 3,175 | 1,737 | 2,115 |
| 11. | Other assets | 42,690 | 0 | 42,690 | 67,424 | 85,871 |
| 12. | Stock subscription receivable | 0 | 0 | 0 | 0 | 0 |
| 13. | Prepaid expenses and unbilled revenue | 2,009 | 0 | 2,009 | 2,194 | 66 |
| | TOTAL ASSETS | 210,835 | -13,118 | 197,717 | 232,448 | 210,603 |
| No. | EQUITY AND LIABILITIES | 2012 | | | 2011 | 2010 |
| 1. | Liable to banks and co-operative savings banks | | | 0 | 0 | 0 |
| | a) withdraw. on demand | | | 0 | 0 | 0 |
| | b) other payables | | | 0 | 0 | 0 |
| 2. | Liable to non-bank institutions | | | 0 | 0 | 0 |
| | a) withdraw. on demand | | | 0 | 0 | 0 |
| | b) other payables | | | 0 | 0 | 0 |
| 3. | Deposit certificates and similar bonds | | | 0 | 0 | 0 |
| | a) deposit certificates issued | | | 0 | 0 | 0 |
| | b) other payables from deposit certificates | | | 0 | 0 | 0 |
| 4. | Other liabilities | | | 12,045 | 35,836 | 35,779 |
| 5. | Accrued liabilities and deferred assets | | | 22 | 0 | 0 |
| 6. | Reserves | | | 5,754 | 0 | 0 |
| | a) for pensions and similar obligations | | | 0 | 0 | 0 |
| | b) for taxes | | | 0 | 0 | 0 |
| | c) other | | | 5,754 | 0 | 0 |
| 7. | Subordinated liabilities | | | 0 | 0 | 0 |
| 8. | Basic capital | | | 27,000 | 27,000 | 27,000 |
| | a) registered capital | | | 27,000 | 27,000 | 27,000 |
| | b) own shares | | | 0 | 0 | 0 |
| 9. | Share premium | | | 0 | 0 | 0 |
| 10. | Reserve funds and other funds created from profit | | | 5,400 | 5,400 | 5,400 |
| | a) statutory reserve funds and risk funds | | | 5,400 | 5,400 | 5,400 |
| | b) other reserve funds | | | 0 | 0 | 0 |
| | c) other funds created from profit | | | 0 | 0 | 0 |
| 11. | Reserve fund for new valuation | | | 0 | 0 | 0 |
| 12. | Capital funds | | | 662 | 662 | 662 |
| 13. | Valuation differences | | | 0 | 0 | 0 |
| | a) from assets and liabilities | | | 0 | 0 | 0 |
| | b) from hedging derivatives | | | 0 | 0 | 0 |
| | c) from recalculation of participations | | | 0 | 0 | 0 |
| 14. | Retained earning or accumulated loss from previous years | | | 0 | 5,500 | 0 |
| 15. | Profit (loss) for the year (+ / -) | | | 146,834 | 158,050 | 141,762 |
| | TOTAL EQUITY AND LIABILITIES | | | 197,717 | 232,448 | 210,603 |

Profit and Loss Account for 2012 (in CZK thousands)

| No. | DESCRIPTION | 2012 | 2011 | 2010 |
|------------|--|----------------|----------------|----------------|
| 1. | Interest income and similar revenues | 527 | 598 | 450 |
| | of that: interest from fixed yield securities | 0 | 0 | 0 |
| 2. | Interest expense and similar costs | 0 | 0 | 0 |
| | of that: interest expense from fixed yield securities | 0 | 0 | 0 |
| 3. | Income from shares and interests | 0 | 0 | 0 |
| | a) income from subsidiaries | 0 | 0 | 0 |
| | b) income from associates | 0 | 0 | 0 |
| | c) income from other shares and interests | 0 | 0 | 0 |
| 4. | Revenues from fees and commissions | 239,675 | 265,325 | 238,689 |
| 5. | Costs of fees and commissions | 118 | 132 | 207 |
| 6. | Net profit/(loss) from financial activities | -242 | -5,128 | -1,751 |
| 7. | Other operating revenues | 2,467 | 1,000 | 342 |
| 8. | Other operating expenses | 3,466 | 2,705 | 1,751 |
| 9. | Administrative expenses | 50,152 | 62,598 | 59,262 |
| | of that: a) Personnel expenses | 26,028 | 36,474 | 34,346 |
| | aa) wages and salaries | 22,409 | 30,100 | 27,929 |
| | ab) social security and health insurance | 3,619 | 6,374 | 6,417 |
| | b) Other administrative expenses | 24,124 | 26,124 | 24,916 |
| 10. | Release of reserves and provisions for tangible and intangible fixed assets | 0 | 0 | 0 |
| 11. | Depreciation, creation and use of provisions and allowances for tangible and intangible fixed assets | 1,357 | 1,120 | 1,226 |
| 12. | Release of provisions and allowances for receivables and guarantees, revenues from receivables previously written-off | 0 | 0 | 0 |
| 13. | Write-off, creation and use of provisions and allowances for receivables and guarantees | 0 | 3 | 43 |
| 14. | Release of allowances for investments in subsidiaries and associates | 0 | 0 | 0 |
| 15. | Losses from transfer of controlling and substantial participations creation and use of allowances for controlling and substantial participations in companies | 0 | 0 | 0 |
| 16. | Release of other provisions | 0 | 0 | 0 |
| 17. | Creation and use of other provisions | 5,754 | 0 | 0 |
| 18. | Share on profit/loss of subsidiaries and associates | 0 | 0 | 0 |
| 19. | Profit or loss on ordinary activities before tax | 181,580 | 195,237 | 175,241 |
| 20. | Extraordinary gains | 0 | 0 | 0 |
| 21. | Extraordinary losses | 0 | 0 | 0 |
| 22. | Extraordinary profit or loss before tax | 0 | 0 | 0 |
| 23. | Tax on profit or loss | 34,746 | 37,187 | 33,479 |
| 24. | PROFIT OR LOSS FOR THE YEAR AFTER TAX (+/-) | 146,834 | 158,050 | 141,762 |

Statement of Changes in Equity for 2012 (in CZK thousands)

| | Registered capital | Own shares | Share premium | Reserve funds | Capital funds | Valuation differences | Retained earnings/ accumulated losses | Profit / loss for the period | Total | |
|-----------|--|---------------|---------------|---------------|---------------|-----------------------|---------------------------------------|------------------------------|----------------|----------------|
| 3. | Balance as at 1 January 2010 | 27,000 | 0 | 0 | 5,400 | 662 | 0 | 0 | 55,920 | 88,982 |
| | Changes in accounting methods | 0 | 0 | 0 | 0 | 0 | 0 | 0 | 0 | 0 |
| | Correcting of substantial errors | 0 | 0 | 0 | 0 | 0 | 0 | 0 | 0 | 0 |
| | FX diff. and valuation diff. not included in the profit/loss | 0 | 0 | 0 | 0 | 0 | 0 | 0 | 0 | 0 |
| | Profit / loss for the period after tax | 0 | 0 | 0 | 0 | 0 | 0 | 141,762 | 141,762 | 141,762 |
| | Dividends | 0 | 0 | 0 | 0 | 0 | 0 | -55,920 | -55,920 | -55,920 |
| | Transfers into funds | 0 | 0 | 0 | 0 | 0 | 0 | 0 | 0 | 0 |
| | Use of funds | 0 | 0 | 0 | 0 | 0 | 0 | 0 | 0 | 0 |
| | Share issue | 0 | 0 | 0 | 0 | 0 | 0 | 0 | 0 | 0 |
| | Decrease of registered capital | 0 | 0 | 0 | 0 | 0 | 0 | 0 | 0 | 0 |
| | Purchase of own shares | 0 | 0 | 0 | 0 | 0 | 0 | 0 | 0 | 0 |
| | Transfer to retained earnings/ accumulated loss | 0 | 0 | 0 | 0 | 0 | 0 | 0 | 0 | 0 |
| 4. | Balance as at 31 December 2010 | 27,000 | 0 | 0 | 5,400 | 662 | 0 | 0 | 141,762 | 174,824 |
| 5. | Balance as at 1 January 2011 | 27,000 | 0 | 0 | 5,400 | 662 | 0 | 0 | 141,762 | 174,824 |
| | Changes in accounting methods | 0 | 0 | 0 | 0 | 0 | 0 | 0 | 0 | 0 |
| | Correcting of substantial errors | 0 | 0 | 0 | 0 | 0 | 0 | 0 | 0 | 0 |
| | FX diff. and valuation diff. not included in the profit/loss | 0 | 0 | 0 | 0 | 0 | 0 | 0 | 0 | 0 |
| | Profit / loss for the period after tax | 0 | 0 | 0 | 0 | 0 | 0 | 158,050 | 158,050 | 158,050 |
| | Dividends | 0 | 0 | 0 | 0 | 0 | 0 | -136,262 | -136,262 | -136,262 |
| | Transfers into funds | 0 | 0 | 0 | 0 | 0 | 0 | 0 | 0 | 0 |
| | Use of funds | 0 | 0 | 0 | 0 | 0 | 0 | 0 | 0 | 0 |
| | Share issue | 0 | 0 | 0 | 0 | 0 | 0 | 0 | 0 | 0 |
| | Decrease of registered capital | 0 | 0 | 0 | 0 | 0 | 0 | 0 | 0 | 0 |
| | Purchase of own shares | 0 | 0 | 0 | 0 | 0 | 0 | 0 | 0 | 0 |
| | Transfer to retained earnings/ accumulated loss | 0 | 0 | 0 | 0 | 0 | 5,500 | -5,500 | 0 | 0 |
| 6. | Balance as of 31 December 2011 | 27,000 | 0 | 0 | 5,400 | 662 | 0 | 5,500 | 158,050 | 196,612 |
| 7. | Balance as at 1 January 2012 | 27,000 | 0 | 0 | 5,400 | 662 | 0 | 5,500 | 158,050 | 196,612 |
| | Changes in accounting methods | 0 | 0 | 0 | 0 | 0 | 0 | 0 | 0 | 0 |
| | Correcting of substantial errors | 0 | 0 | 0 | 0 | 0 | 0 | 0 | 0 | 0 |
| | FX diff. and valuation diff. not included in the profit/loss | 0 | 0 | 0 | 0 | 0 | 0 | 0 | 0 | 0 |
| | Profit / loss for the period after tax | 0 | 0 | 0 | 0 | 0 | 0 | 146,834 | 146,834 | 146,834 |
| | Dividends | 0 | 0 | 0 | 0 | 0 | 0 | -5,500 | -158,050 | -163,550 |
| | Transfers into funds | 0 | 0 | 0 | 0 | 0 | 0 | 0 | 0 | 0 |
| | Use of funds | 0 | 0 | 0 | 0 | 0 | 0 | 0 | 0 | 0 |
| | Share issue | 0 | 0 | 0 | 0 | 0 | 0 | 0 | 0 | 0 |
| | Decrease of registered capital | 0 | 0 | 0 | 0 | 0 | 0 | 0 | 0 | 0 |
| | Purchase of own shares | 0 | 0 | 0 | 0 | 0 | 0 | 0 | 0 | 0 |
| | Transfer to retained earnings/ accumulated loss | 0 | 0 | 0 | 0 | 0 | 0 | 0 | 0 | 0 |
| 8. | Balance as at 31 December 2012 | 27,000 | 0 | 0 | 5,400 | 662 | 0 | 0 | 146,834 | 179,896 |

Off-Balance Sheet Items as of 31 December 2012 (in CZK thousands)

| No. | ASSETS | 2012 | 2011 | 2010 |
|-----|---|-------------|------------|------------|
| 1. | Provided covenants and guarantees | 0 | 0 | 0 |
| 2. | Provided pledges | 0 | 0 | 0 |
| 3. | Receivables from spot transactions | 0 | 0 | 0 |
| 4. | Receivables from fixed term transactions | 0 | 0 | 0 |
| 5. | Receivables from options | 0 | 0 | 0 |
| 6. | Written-off receivables | 0 | 0 | 0 |
| 7. | Values transferred into custody, administration and deposit | 0 | 0 | 0 |
| 8. | Values transferred for administration | 0 | 0 | 0 |
| No. | LIABILITIES | 2012 | 2011 | 2010 |
| 9. | Covenants and guarantees received | 0 | 0 | 0 |
| 10. | Redeived pledges | 0 | 0 | 0 |
| 11. | Payable from spot transactions | 0 | 0 | 0 |
| 12. | Payables from fixed-term transactions | 0 | 0 | 0 |
| 13. | Payables from options | 0 | 0 | 0 |
| 14. | Values received into custody, administration and deposit | 0 | 0 | 0 |
| 15. | Values received for administration | 102,540,109 | 98,921,649 | 97,492,647 |

Notes to the Financial Statements

For the Year Ended 31 December 2012

1. DESCRIPTION OF THE COMPANY

1.1 Company formation and legal form

| | |
|------------------------------------|------------------------------------|
| Company name: | INGInvestmentManagement(C.R.),a.s. |
| Legal form: | Joint-stock company |
| Registered office: | Bozděchova 344/2, Prague 5 |
| Company business registration No.: | 25102869 |
| Accounting period: | 1 January - 31 December 2012 |

The Company was entered in the Commercial Register maintained at the Municipal Court in Prague, Czech Republic on 21 January 1997, in Section B, Entry No. 4519.

| | |
|--------------------|---|
| Basic capital: | CZK 27,000 thousand |
| 100% shareholder: | ING Investment Management (Europe) B.V.. |
| Registered office: | s-Gravenhage, Prinses Beatrixlaan 15, The Netherlands |

The Company's main business activity is the management of client assets pursuant to a contract entered into with a client and the performance of other securities broker activities within the scope of the authorization issued pursuant to a special regulation.

The Company carries out its operations in the Czech Republic.

1.2 Changes and amendments in the Commercial Register in the last accounting period

Change in the Supervisory Board: On 13 September 2012 Hans van Houwelingen became a member of the Supervisory Board as he was appointed the Supervisory Board's chairman (replacing Gerardus Wilhelmus Maria Dashorst).

1.3 Members of the statutory and supervisory bodies as at the financial statements date

Position Surname, name

Board of Directors:

| | |
|--------|--------------|
| Member | Miloš Filip |
| Member | Petr Podolka |
| Member | Petr Křemen |

Supervisory Board:

| | |
|---------------|----------------------|
| Chairman | Marten Oeds Nijkamp |
| Vice-Chairman | Hans van Houwelingen |
| Member | Henk Brink |

2. SUMMARY OF SIGNIFICANT ACCOUNTING POLICIES

2.1 Accounting methods applied

The financial statements for 2012 were prepared on the basis of the accounting records maintained pursuant to Act No. 563/1991 Coll. on Accounting and Czech Finance Ministry Decree No. 501/2002 Coll., which implements certain provisions of Act No. 563/1991 Coll., on Accounting, as amended, for accounting units, which are banks and other banking institutions (hereinafter referred to as the 'Financial Institutions Decree') and the Czech accounting standards for financial institutions.

In areas not addressed by the 'Financial Institutions Decree' the Company observes the procedures of the Czech Financial Ministry Decree No. 500/2002 Coll., which implements certain provisions of Act No. 563/1991 Coll., on Accounting, as amended, for accounting units, which are entrepreneurs; as well as group and internal accounting directives of the Company.

The accounting respects the general accounting principles, in particular the historical cost convention principle of asset valuation (except for certain financial instruments the valuation of which is based on fair value), the principle of accounting in the appropriate accounting period, the principle of prudence and the going concern assumption.

In these footnotes, the Company has provided information on accounting methods and principles, financial instruments and events material for the preparation of the 2012, 2011 and 2010 financial statements.

These financial statements are not consolidated. Balances are stated in thousands of Czech crowns ('CZK thousand').

2.2 Accounting transaction date

The accounting transaction date is the date on which the ownership or rights to another party's assets were acquired or disposed of, on which a receivable or payable arose, was changed or terminated, on which damages, shortages, deficits or surpluses were identified, on which assets moved within the accounting unit and on which other facts that are the subject of accounting occurred or on which the necessary documentation supporting those facts is available or which result from internal conditions of the accounting unit or from special regulations.

2.3 Valuation and depreciation methods

The accounting policies applied by the Company in preparing the 2012, 2011 and 2010 financial statements are as follows:

a) Intangible fixed assets

Intangible assets are initially recorded at their acquisition cost which consists of the purchase price and other related costs.

Intangible assets with a cost exceeding CZK 60 thousand are amortized over their useful economic lives.

Intangible assets with a cost of less than CZK 60 thousand are expensed and carried only in a subsidiary ledger.

b) Tangible fixed assets

Tangible fixed assets with a cost exceeding CZK 40 thousand are initially recorded at their acquisition cost which consists of the purchase price, freight, customs duties and other related costs.

The costs of technical improvements are capitalized. Repairs and maintenance expenses are expensed as incurred.

Tangible fixed assets with a cost of less than CZK 40 thousand are expensed and carried only in a subsidiary ledger.

Depreciation

Depreciation is calculated based on the acquisition cost and the estimated useful life of the related asset. The useful economic lives are as follows:

| | Years |
|-----------------------------|-------|
| Constructions | 30 |
| Personal computers | 3 |
| Other IT equipment | 4 |
| Other office equipment | 4–5 |
| Vehicles | 4 |
| Furniture and fixtures | 4–6 |
| Other tangible fixed assets | 4–5 |

c) Financial assets

Short-term financial assets consist of liquid valuables, cash in hand and at bank.

As at 31 December 2012, 2011 and 2010, the Company did not own any securities.

d) Receivables

Both long- and short-term receivables are carried at their realizable value after allowance for doubtful accounts. Additions to the allowance account are charged to income.

e) Equity

The basic capital of the Company is stated at the amount recorded in the Commercial Register maintained in the Municipal Court. The Company creates other capital funds at its discretion and pursuant to the Articles of Association. In accordance with the Commercial Code, the Company creates a legal reserve fund from profit or from amounts contributed by partners above their contributions. In the first year in which profit is generated, a joint-stock company should allocate 20% of profit after tax (however, not more than 10% of basic capital) to the legal reserve fund. In subsequent years, the legal reserve fund is allocated 5% of profit after tax until the fund reaches 20% of basic capital. These funds can only be used to offset losses.

f) Financial leases

The Company records leased assets by expensing the lease payments and capitalizing the residual value of the leased assets when the lease contract expires and the purchase option is exercised. Lease payments made in advance are recorded as prepaid expenses and amortized over the lease term.

g) Foreign currency transactions

Assets and liabilities whose acquisition or production costs were denominated in foreign currencies are translated into Czech crowns at the exchange rate prevailing as at the transaction date. On the balance sheet date monetary items are adjusted to the exchange rates as published by the Czech National Bank as at 31 December.

Both realized and unrealized exchange rate gains and losses were charged or credited, as appropriate, to income for the year.

h) Recognition of expenses and revenues

Revenues and expenses are recognized on an accrual basis, that is, they are recognized in the periods in which the actual flow of the related goods or services occurs, regardless of when the related monetary flow arises.

Interest revenues comprise interest on bank accounts, as well as short-term deposits. The Company does not incur any interest expense.

The Company recognizes as an expense any additions to provisions for or allowances against risks, losses or physical damage that are known as of the date of the financial statements.

i) Income tax

The corporate income tax expense is calculated based on the statutory tax rate and book income before taxes, increased or decreased by the appropriate permanent and temporary differences (e.g. non-deductible provisions and allowances, entertainment expenses, differences between book and tax depreciation, etc.).

The deferred tax position reflects the net tax effects of temporary differences between the carrying amounts of assets and liabilities for financial reporting purposes and the amounts used for corporate income tax purposes.

j) Creation of provisions

A provision represents a potential supply that has an uncertain timing and amount. A provision is created when the following criteria are met:

- there is an obligation (legal or material) to perform, which is a result of past events,
- it is likely that a performance requiring the outflow of funds representing business benefits will take place, whereas such 'likelihood' means a probability above 50%,
- the making of an adequate estimate of such performance is feasible.

Explanation added for translation into English

These financial statements are presented on the basis of accounting principles and standards generally accepted in the Czech Republic. Certain accounting practices applied by the Company that conform with generally accepted accounting principles and standards in the Czech Republic may not conform with generally accepted accounting principles in other countries.

3. IMPORTANT INCOME STATEMENT, BALANCE SHEET AND STATEMENT OF CHANGES IN EQUITY ITEMS

3.1 Interest income and similar revenues

| CZK thousands | 2012 | 2011 | 2010 |
|---------------------|------------|------------|------------|
| Interest income | | | |
| of that: | | | |
| on current accounts | 328 | 268 | 450 |
| other | 199 | 330 | 0 |
| Total | 527 | 598 | 450 |

The Company does not incur any interest expense.

3.2 Revenues from fees and commissions

3.2a Classified by relationship

| CZK thousands | 2012 | 2011 | 2010 |
|--------------------|----------------|----------------|----------------|
| Revenues from fees | | | |
| of which: | | | |
| group companies | 239,675 | 264,086 | 236,450 |
| third parties | 0 | 1,239 | 2,239 |
| Total | 239,675 | 265,325 | 238,689 |

3.2b Classified by territory

| CZK thousands | 2012 | 2011 | 2010 |
|--------------------|----------------|----------------|----------------|
| Revenues from fees | | | |
| of that: | | | |
| foreign entities | 153,470 | 178,552 | 172,391 |
| domestic entities | 86,205 | 86,773 | 66,298 |
| Total | 239,675 | 265,325 | 238,689 |

The balances comprise fees for portfolio management performed pursuant to a contract. Fees represent the main source of the Company's income and amount to 97.9% of total revenues in 2012 (2011: 99.2%, 2010: 99.6%)

3.3 Net profit (loss) from financial activities

| CZK thousands | 2012 | 2011 | 2010 |
|-------------------|--------------|----------------|----------------|
| FX gains (losses) | (242) | (5,128) | (1,751) |
| Total | (242) | (5,128) | (1,751) |

The Company does not own any securities or other financial instruments as at the date of the financial statements. The Company did not trade in securities on their own account in 2012, 2011 and 2010.

3.4 Other operating revenues

| CZK thousands | 2012 | 2011 | 2010 |
|--|--------------|--------------|------------|
| Profit from sale of tangible and intangible assets | 1,515 | 0 | 0 |
| Other operating revenues | 952 | 1,000 | 342 |
| Total | 2,467 | 1,000 | 342 |

Other operating revenues are mostly attributable to re-invoicing Bloomberg services.

3.5 Other operating expenses

| CZK thousands | 2012 | 2011 | 2010 |
|--------------------------|--------------|--------------|--------------|
| Other operating expenses | 3,455 | 2,700 | 1,749 |
| Penalties and fines | 11 | 5 | 2 |
| Total | 3,466 | 2,705 | 1,751 |

Other operating costs are mostly attributable to input VAT and are not claimed due to a low coefficient.

3.6 Administrative expenses

| CZK thousands | 2012 | 2011 | 2010 |
|--|---------------|---------------|---------------|
| Wages and salaries of which: | 20,991 | 21,443 | 21,244 |
| <i>wages and salaries of employees</i> | 11,459 | 11,416 | 14,717 |
| <i>wages and salaries of Board Members</i> | 9,532 | 10,027 | 6,527 |
| Bonuses and other personnel expenses | 1,418 | 8,657 | 6,685 |
| Social security and health insurance | 3,619 | 6,374 | 6,417 |
| Total employee expenses | 26,028 | 36,474 | 34,346 |
| Other administrative costs of that: | 24,124 | 26,124 | 24,916 |
| <i>audit, legal and tax advisory</i> | 525 | 1,050 | 707 |
| <i>fees to parent and general manager expenses</i> | 0 | 98 | 0 |
| <i>IT services</i> | 5,202 | 4,740 | 4,143 |
| <i>rent and related services</i> | 3,507 | 4,357 | 4,284 |
| <i>marketing</i> | 4,688 | 5,740 | 5,905 |
| <i>other</i> | 10,202 | 10,139 | 9,877 |
| Total administrative expenses | 50,152 | 62,598 | 59,262 |

The cost of the statutory audit of the financial statements for the year ended 31 December 2012 amounted to CZK 494 thousand (2011: CZK 484 thousand, 2010: CZK 607 thousand).

The Company received no advisory services from its parent in 2012.

The average number of Company employees was as follows:

| | 2012 | 2011 | 2010 |
|-------------------------------------|------|------|------|
| Employees | 17 | 17 | 17 |
| Board members (including employees) | 3 | 3 | 3 |
| Supervisory Board members | 3 | 3 | 3 |

3.7 Claims on banks and co-operative savings banks

| CZK thousands | 2012 | 2011 | 2010 |
|------------------|----------------|----------------|----------------|
| Current accounts | 148,265 | 159,457 | 120,829 |
| Total | 148,265 | 159,457 | 120,829 |

3.8 Intangible assets

| CZK thousands | Software | Total |
|------------------------|----------|-------|
| Cost | | |
| As at 1 January 2010 | 2,691 | 2,691 |
| Additions | 0 | 0 |
| Disposals | 0 | 0 |
| As at 31 December 2010 | 2,691 | 2,691 |
| As at 1 January 2011 | 2,691 | 2,691 |
| Additions | 0 | 0 |
| Disposals | (500) | (500) |
| As at 31 December 2011 | 2,191 | 2,191 |
| As at 1 January 2012 | 2,191 | 2,191 |
| Additions | 0 | 0 |
| Disposals | 0 | 0 |
| As at 31 December 2012 | 2,191 | 2,191 |

| CZK thousands | Software | Total |
|--|----------|---------|
| Accumulated amortization and allowances | | |
| As at 1 January 2010 | (2,538) | (2,538) |
| Annual amortization | (153) | (153) |
| Disposals | 0 | 0 |
| As at 31 December 2010 | (2,691) | (2,691) |
| As at 1 January 2011 | (2,691) | (2,691) |
| Annual amortization | 0 | 0 |
| Disposals | 500 | 500 |
| As at 31 December 2011 | (2,191) | (2,191) |
| As at 1 January 2012 | (2,191) | (2,191) |
| Annual amortization | 0 | 0 |
| Disposals | 0 | 0 |
| As at 31 December 2012 | (2,191) | (2,191) |

Net book value

| | | |
|------------------------|---|---|
| As at 31 December 2010 | 0 | 0 |
| As at 31 December 2011 | 0 | 0 |
| As at 31 December 2012 | 0 | 0 |

3.9 Tangible fixed assets

| CZK thousands | Constructions | Fixtures and fittings | Machinery and equipment | Vehicles | Other | Total |
|--|---------------|-----------------------|-------------------------|----------|-------|----------|
| Cost | | | | | | |
| As at 1 January 2010 | 2,600 | 3,728 | 4,248 | 4,140 | 49 | 14,765 |
| Additions | 48 | 0 | 357 | 499 | 0 | 904 |
| Disposals | 0 | 0 | 0 | 0 | 0 | 0 |
| As at 31 December 2010 | 2,648 | 3,728 | 4,605 | 4,639 | 49 | 15,669 |
| As at 1 January 2011 | 2,648 | 3,728 | 4,605 | 4,639 | 49 | 15,669 |
| Additions | 0 | 0 | 0 | 656 | 0 | 656 |
| Disposals | 0 | 0 | (439) | 0 | 0 | (439) |
| As at 31 December 2011 | 2,648 | 3,728 | 4,166 | 5,295 | 49 | 15,886 |
| As at 1 January 2012 | 2,648 | 3,728 | 4,166 | 5,295 | 49 | 15,886 |
| Additions | 0 | 0 | 45 | 4,162 | 0 | 4,207 |
| Disposals | 0 | 0 | 0 | (4,469) | 0 | (4,469) |
| As at 31 December 2012 | 2,648 | 3,728 | 4,211 | 4,988 | 49 | 15,624 |
| Accumulated depreciation and allowances | | | | | | |
| As at 1 January 2010 | (864) | (3,728) | (4,186) | (2,007) | 0 | (10,785) |
| Annual depreciation | (87) | 0 | (67) | (918) | 0 | (1,072) |
| Disposals | 0 | 0 | 0 | 0 | 0 | 0 |
| As at 31 December 2010 | (951) | (3,728) | (4,253) | (2,925) | 0 | (11,857) |
| As at 1 January 2011 | (951) | (3,728) | (4,253) | (2,925) | 0 | (11,857) |
| Annual depreciation | (88) | 0 | (124) | (910) | 0 | (1,122) |
| Disposals | 0 | 0 | 439 | 0 | 0 | 439 |
| As at 31 December 2011 | (1,039) | (3,728) | (3,938) | (3,835) | 0 | (12,540) |
| As at 1 January 2012 | (1,039) | (3,728) | (3,938) | (3,835) | 0 | (12,540) |
| Annual depreciation | (87) | 0 | (121) | (1,148) | 0 | (1,356) |
| Disposals | 0 | 0 | 0 | 2,969 | 0 | 2,969 |
| As at 31 December 2012 | (1,126) | (3,728) | (4,059) | (2,014) | 0 | (10,927) |
| Net book value | | | | | | |
| As at 31 December 2010 | 1,697 | 0 | 352 | 1,714 | 49 | 3,812 |
| As at 31 December 2011 | 1,609 | 0 | 228 | 1,460 | 49 | 3,346 |
| As at 31 December 2012 | 1,522 | 0 | 152 | 2,974 | 49 | 4,697 |

3.10 Tangible assets – financial and operating leases

The Company does not lease under financial or operating leases any fixed assets as at 31 December 2012, 2011 and 2010 which would be recorded off balance sheet.

3.11 Other assets

| CZK thousands | 2012 | 2011 | 2010 |
|---|---------------|---------------|---------------|
| Receivables from portfolio management of which: | | | |
| intercompany | 12,577 | 12,019 | 54,073 |
| third party | 12,577 | 11,922 | 53,621 |
| Advances granted | 0 | 97 | 452 |
| | 57 | 29 | 52 |
| Receivables from financial authority | 2,376 | 146 | 1,263 |
| Other receivables | 339 | 44 | 25 |
| Deferred tax asset | 1,198 | 1,749 | 430 |
| Contingencies gain | 26,143 | 53,437 | 30,028 |
| Total | 42,690 | 67,424 | 85,871 |

As at 31 December 2012, the balance of receivables from the Financial Authority comprises a receivable of CZK 470 thousand related to an excessive VAT deduction and a receivable of CZK 1,905 thousand related to a corporate income tax prepayment paid of a tax liability. In 2011 and 2010, the Company recorded a receivable related to corporate income tax in the amount of CZK 146 thousand and CZK 1,263 thousand, respectively. The Company offsets the paid tax prepayment against the ascertained tax liability and subsequently records a receivable (in the case of an overpayment) or a liability (in the case of tax arrears) in Other assets or Other liabilities.

The balance of contingencies gain comprises estimated unbilled revenues from fund management for the period from the second half of 2012, i.e. trailer fees and management fees.

3.12 Prepaid expenses and unbilled revenue

Prepaid expenses include in particular costs for Bloomberg information services and for marketing which are charged to income for the year in which they were incurred.

3.13 Other liabilities

| CZK thousands | 2012 | 2011 | 2010 |
|---|---------------|---------------|---------------|
| Suppliers of which: | | | |
| intercompany | 712 | 2,005 | 938 |
| third parties | 11 | 15 | 11 |
| | 701 | 1,990 | 927 |
| Payables to employees | 1,237 | 1,482 | 1,402 |
| Social security and health insurance payables | 289 | 300 | 331 |
| Payables to Financial Authority | 223 | 15,053 | 18,714 |
| Contingencies loss | 9,584 | 16,996 | 14,394 |
| of that: | | | |
| bonuses incl. soc. security | 3,455 | 8,473 | 7,014 |
| other | 6,129 | 8,523 | 7,380 |
| Total | 12,045 | 35,836 | 35,779 |

The Company has no significant overdue payables.

As at 31 December 2012, the balance of payables to the Financial Authority comprises mainly of a tax payable relating to employment income in the amount of CZK 221 thousand (2011: CZK 264 thousand, 2010: CZK 276 thousand), corporate income tax payable in the amount of CZK 0 thousand (in 2011 and 2010, the Company recorded a corporate income tax payable in the amount of CZK 14,763 thousand and CZK 18,438 thousand, respectively).

As at 31 December 2012, other contingencies loss include, in particular, the estimated costs of CZK 4,794 thousand relating to the Guarantee Fund contributions for 2012 (2011: CZK 5,306 thousand, 2010: CZK 4,774 thousand).

3.14 Basic capital

The basic capital did not change in 2012. ING Investment Management (Europe) B.V., with its registered office in the Netherlands, is the sole shareholder of the Company. The basic capital amounts to CZK 27,000 thousand.

Shareholder structure as at 31 December 2012:

| Company name | Reg. office | Number of shares (in thousands) | Shareholding in % |
|--|----------------------------------|------------------------------------|----------------------|
| ING Investment Management (Europe) B.V. | s-Gravenhage, the Netherlands | 27 | 100 |
| Total | | | 100 |

3.15 Retained earnings, reserve funds and other funds created from profits

On 14 May 2012, 7 April 2011 and 29 April 2010, respectively, the sole shareholder of the Company approved the following retained earnings and profit distribution for 2011, 2010 and 2009 (in CZK thousands):

| CZK thousands | 2012 | 2011 | 2010 |
|--|-----------|-----------|----------|
| Prior year profit | 158,050 | 141,762 | 55,920 |
| Allocation to reserve fund | 0 | 0 | 0 |
| Dividend payment | (158,050) | (136,262) | (55,920) |
| Dividends paid out of retained earnings | (5,500) | 0 | 0 |
| Undistributed profits added to retained earnings | 0 | (5,500) | 0 |

Distribution of the 2012 profit:

No proposal for the distribution of the profit for 2012 in the amount of CZK 146,834 thousand has been submitted as at the date of this report. The proposal for the distribution of the profit for 2012 must be approved by the Company's general meeting or by the sole shareholder exercising the powers of the general meeting.

3.16 Income tax and deferred tax liability/asset

3.16a Total income tax expense

| CZK thousands | 2012 | 2011 | 2010 |
|---------------------------------------|---------------|---------------|---------------|
| Current tax expense | 34,172 | 38,552 | 33,626 |
| Change in deferred tax for the period | 551 | (1,319) | (147) |
| Previous year under / (over) accrual | 23 | (46) | 0 |
| Total income tax expense | 34,746 | 37,187 | 33,479 |

The total income tax expense of the Company for 2012 in the amount of CZK 34,746 thousand represents the sum of the corporate income tax due for 2012 (CZK 34,172 thousand), deferred tax (change in deferred tax in amount of CZK (551) thousand) and the difference between income tax calculated and income tax finally paid for 2011 (in amount of CZK (23) thousand).

3.16b Corporate income tax due

| CZK thousands | 2012 | 2011 | 2010 |
|--|---------------|---------------|---------------|
| Profit or loss for the year before taxes | 181,580 | 195,237 | 175,241 |
| Items increasing tax base | 7,426 | 9,478 | 2,967 |
| Items decreasing tax base | (9,154) | (1,812) | (1,229) |
| Tax base | 179,852 | 202,903 | 176,979 |
| Tax rate | 19% | 19% | 19% |
| Tax calculated using the tax rate | 34,172 | 38,551 | 33,626 |

The balance of income tax calculated for 2012 is disclosed as an income tax liability as at the date of this report. The balance due to the Financial Authority was decreased by advances on income tax paid by the Company in 2012. The outstanding income tax receivable therefore amounts to CZK 1,906 thousand (see Note 3.11 Other assets) as at 31 December 2012.

3.16c Deferred tax liability/asset

The deferred corporate income taxes calculation includes all temporary differences and is based on the tax rate expected in future tax periods. Deferred tax assets/liabilities comprise the following items:

| CZK thousands | 2012 | 2011 | 2010 |
|---|--------------|----------------|--------------|
| Deferred tax items: | | | |
| Difference between tax and book NBV of intangible and tangible fixed assets | 338 | 522 | 453 |
| Contingencies (insurance relating to bonuses) | 5,967 | 8,681 | 1,812 |
| Tax base | 6,305 | 9,203 | 2,265 |
| Tax rate | 19% | 19% | 19% |
| Total – deferred tax asset (+) / liability (-) | 1,198 | 1,749 | 430 |
| Change in deferred tax for the period | 551 | (1,319) | (147) |

3.17 Off-balance sheet items – liabilities

| CZK thousands | 2012 | 2011 | 2010 |
|------------------------------------|--------------------|-------------------|-------------------|
| Values received for administration | 102,540,109 | 98,921,649 | 97,492,647 |
| Total | 102,540,109 | 98,921,649 | 97,492,647 |

The off-balance sheet item of liabilities, i.e. values received for administration comprises assets of the clients in the form of securities or cash intended for the purchases of securities.

3.18 Related party information

Short-term receivables from related parties as at 31 December (in CZK thousands):

| Related party | 2012 | 2011 | 2010 |
|---|---------------|---------------|---------------|
| ING Životní pojišťovna N.V. | 3,613 | 3,546 | 3,619 |
| ING Penzijní fond, a.s. | 3,681 | 3,690 | 1,850 |
| ING Assets Management B.V. | 0 | 0 | 40,802 |
| ING Životná poisťovňa, a.s. | 914 | 1,703 | 1,636 |
| ING Tatry - Sympatia, d.d.s., a.s | 1,900 | 1,700 | 1,784 |
| ING dôchodková správcovská spoločnosť, a.s. | 767 | 659 | 520 |
| ING Real Estate Management CE s.r.o. | 0 | 0 | 21 |
| ING Management Brussel | 2 | 0 | 2 |
| ING Management Dubai | 774 | 624 | 176 |
| ING Investment Management Luxembourg | 0 | 0 | 3,211 |
| ING Investment Management Polska | 929 | 0 | 0 |
| Total | 12,580 | 11,922 | 53,621 |

Short-term payables to related parties as at 31 December (in CZK thousands):

| Related party | 2012 | 2011 | 2010 |
|--------------------------------|-----------|-----------|-----------|
| INB Bank N.V.,org.složka | 0 | 2 | 3 |
| ING Management Services s.r.o. | 13 | 13 | 11 |
| Total | 13 | 15 | 14 |

Revenues from related parties during the year (in CZK thousands):

| Related party | 2012 | 2011 | 2010 |
|---------------|----------------|----------------|----------------|
| Total | 241,131 | 264,683 | 236,450 |

Revenues from related parties include, in particular, revenues from fees and commissions (see Note 3.2a).

Costs of services provided by related parties during the year (in CZK thousands):

| Related party | 2012 | 2011 | 2010 |
|-----------------------------------|------------|------------|------------|
| ING Management Services Slovensko | 137 | 136 | 117 |
| ING Bank N.V. | 119 | 133 | 80 |
| ING Management Services, s.r.o. | 133 | 0 | 0 |
| ING Bank Credit European | 0 | 1 | 0 |
| ING Bank N.V. Amsterdam | 0 | 90 | 0 |
| ING Asset Management BV | 0 | 98 | 0 |
| Total | 389 | 458 | 198 |

4. SUBSEQUENT EVENTS

There were no significant subsequent events.

5. PRIOR YEAR ADJUSTMENTS

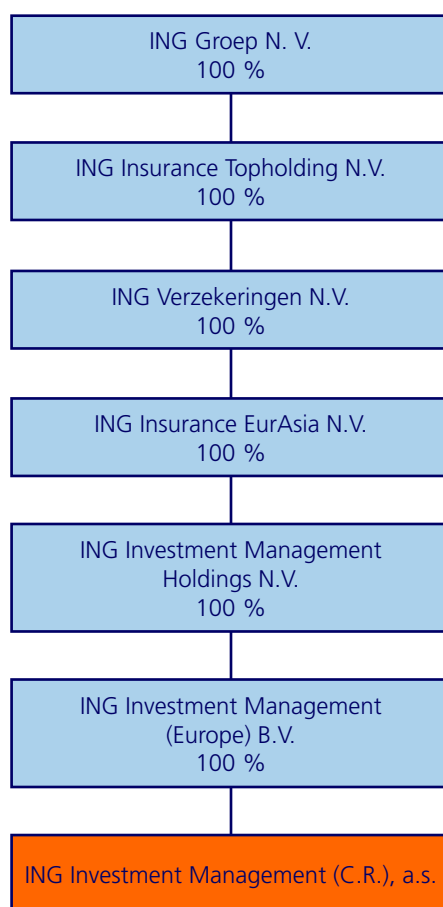
The Company has made no corrections of previous years' errors.

Report on relationships between associated individuals as of December 31, 2012

The company ING Investment Management (C.R.), a.s., is a part of ING Groep N.V., seated Amstelveenseweg 500, 1081KL Amsterdam, the Netherlands. The group ING Groep N.V. consists of more than 2000 companies. The detailed list and identification of companies belonging to the ING Groep N.V. were submitted to the CNB (former

Czech Securities Commission) as a part of the information policy based on the special law. The relationships between controlling and controlled bodies and among other bodies controlled by the same controlling body within the scope of ING Groep N. V. are described in the organization chart stated below:

Ownership structure of ING Investment Management (C.R.), a.s.



The company management supposes that all agreements and transactions among associated bodies were concluded on base of standard business conditions.

Furthermore the list of agreements, other legal acts and other acts relating to bodies associated to ING Investment Management (C.R.), a.s., that were in effect within the scope of fiscal period 2012 is stated.

| Agreements, other legal acts and other acts relating to the company ING Investment Management (C.R.), a.s. | Associated body – contractual party | Provisions provided by the controlled body | Provisions provided against to the controlled body | Controlled body's detriment |
|---|---|---|--|-----------------------------|
| ING Groep N.V. Shares Option Plan | ING Groep N.V. Strawinskylaan 2631, Amsterdam, the Netherlands | Annual fee calculation of that is based on ING Groep fixed rules | The possibility to use the option plan for purchase of ING Groep shares by the company employees | None |
| Service Level Agreement | ING Management Services, s.r.o. Nádražní 344/25, Praha 5, Czech Republic | Fixed annual fee | Maintenance and administration of Intranet and of the e-mail | None |
| Agreement on usage ING ONLINE | ING Bank N.V. organizační složka Nádražní 344/25, Praha 5, Czech Republic | Fixed annual fee | Connection to the electronic banking system | None |
| Assets Management Agreement | ING Penzijní fond, a.s. Nádražní 344/25, Praha 5, Czech Republic | Providing of the investment services according to the license based on the special law | Provision defined by the agreement | None |
| Assets Management Agreement | ING Životní pojišťovna N.V., Czech Republic branch Nádražní 344/25, Praha 5, Czech Republic | Providing of the investment services according to the license based on the special law | Provision defined by the agreement | None |
| Assets Management Agreement | ING Životná poisťovňa, a.s. Trnavská cesta 50/B, Bratislava Slovak Republic | Providing of the investment services according to the license based on the special law | Provision defined by the agreement | None |
| Assets Management Agreement | ING Tatry - Sympatia, d.d.s., a.s., Trnavská cesta 50/B, Bratislava, Slovak Republic | Providing of the investment services according to the license based on the special law | Provision defined by the agreement | None |
| Distribution Agreement | ING Investment Management Belgium Avenue Marnix 24, 1000 Brusel, Belgium | Support of investment instruments sale | Provision defined by the agreement | None |
| Securities Custody Agreement | ING Bank N.V. organizační složka Nádražní 344/25, Praha 5 Czech Republic | Provision defined by the agreement | Providing of the investment services according to the license based on the special law | None |
| Acceptance on the Frame Contract conditions, concluded between ING Management Services, s.r.o. and Eurotel Praha, spol.s r.o. relating to conditions of providing of telecommunication services | ING Management Services, s.r.o. Nádražní 344/25, Praha 5 Czech Republic | Fees paid to the provider for providing of telecommunication services | Telecommunication services | None |
| The Contract about Providing Consulting Services Regarding Investing into Investment Instruments | ING důchodková správcovská spoločnosť, a.s. Trnavská cesta 50/B, Bratislava Slovak Republic | Providing of the advisory investment services according to the license based on the special law | Provision defined by the agreement | None |
| Tenant's agreement | ING Management Services s.r.o., organizační složka, Trnavská cesta 50/B, Bratislava, Slovak Republic | Payment of rent and services according to the agreement | Use of office space owned by the landlord and providing relating services | None |
| The Contract about Providing Services | ING Management Services, s.r.o., organizační složka, Trnavská cesta 5/B Bratislava, Slovenská republika | Payment of services according to the Contract | Sales and marketing support | None |
| Assets Management Agreement | ING INTERNATIONAL, 52 route d'Esch, Luxembourg | Providing of the investment services according to the license based on the special law | Provision defined by the agreement | None |
| ING INVESTMENT MANAGEMENT overhead expenses | ING Investment Management (Europe) B.V. Schenkade 65, 2595 AS The Hague, The Netherlands | Payment of costs related to company management | Activities associated to company management within the ING group | None |

Concrete amount of provisions provided by the controlled body is from the decision of the board of directors of ING Investment Management (C.R.), a.s. protected and concealed like a business secret.

Auditor's Report



INDEPENDENT AUDITOR'S REPORT

To the Shareholder of ING Investment Management (C.R.), a.s.:

- I. We have audited the financial statements of ING Investment Management (C.R.), a.s. as at 31 December 2012 presented in the annual report of the Company on pages 34 - 47 and our audit report dated 28 February 2013 stated the following:

"We have audited the accompanying financial statements of ING Investment Management (C.R.), a.s., which comprise the balance sheet as at 31 December 2012, and the income statement, statement of changes in equity for the year then ended, and a summary of significant accounting policies and other explanatory notes. For details of ING Investment Management (C.R.), a.s., see Note 1.1 to the financial statements.

Management's Responsibility for the Financial Statements

Management is responsible for the preparation and fair presentation of these financial statements in accordance with accounting principles generally accepted in the Czech Republic, and for such internal control as management determines is necessary to enable the preparation of financial statements that are free from material misstatement, whether due to fraud or error.

Auditor's Responsibility

Our responsibility is to express an opinion on these financial statements based on our audit. We conducted our audit in accordance with the Act on Auditors and International Standards on Auditing as amended by implementation guidance of the Chamber of Auditors of the Czech Republic. Those standards require that we comply with ethical requirements and plan and perform the audit to obtain reasonable assurance whether the financial statements are free from material misstatement.

An audit involves performing procedures to obtain audit evidence about the amounts and disclosures in the financial statements. The procedures selected depend on the auditor's judgment, including an assessment of the risks of material misstatement of the financial statements, whether due to fraud or error. In making those risk assessments, the auditor considers internal control relevant to the entity's preparation and fair presentation of the financial statements in order to design audit procedures that are appropriate in the circumstances, but not for the purpose of expressing an opinion on the effectiveness of the entity's internal control. An audit also includes evaluating the appropriateness of accounting policies used and the reasonableness of accounting estimates made by management, as well as evaluating the overall presentation of the financial statements.

We believe that the audit evidence we have obtained is sufficient and appropriate to provide a basis for our audit opinion.

Opinion

In our opinion, the financial statements present fairly, in all material respects, the financial position of ING Investment Management (C.R.), a.s. as at 31 December 2012, and its financial performance for the year then ended in accordance with accounting principles generally accepted in the Czech Republic."

A member firm of Ernst & Young Global Limited
Ernst & Young Audit, s.r.o. with its registered office at Karlovo náměstí 10, 120 00 Prague 2,
has been incorporated in the Commercial Register administered by the Municipal Court



- II. We have also audited the consistency of the annual report with the financial statements described above. The management of ING Investment Management (C.R.), a.s. is responsible for the accuracy of the annual report. Our responsibility is to express, based on our audit, an opinion on the consistency of the annual report with the financial statements.

We conducted our audit in accordance with International Standards on Auditing and the related implementation guidance issued by the Chamber of Auditors of the Czech Republic. Those standards require that we plan and perform the audit to obtain reasonable assurance as to whether the information presented in the annual report that describes the facts reflected in the financial statements is consistent, in all material respects, with the financial statements. We have checked that the accounting information presented in the annual report on pages 27 - 33 is consistent with that contained in the audited financial statements as at 31 December 2012. Our work as auditors was confined to checking the annual report with the aforementioned scope and did not include a review of any information other than that drawn from the audited accounting records of the Company. We believe that our audit provides a reasonable basis for our opinion.

Based on our audit, the accounting information presented in the annual report is consistent, in all material respects, with the financial statements described above.

- III. In addition, we have reviewed the accuracy of the information contained in the report on related parties of ING Investment Management (C.R.), a.s. for the year ended 31 December 2012 presented in the annual report of the Company on pages 48 - 49. The management of ING Investment Management (C.R.), a.s. is responsible for the preparation and accuracy of the report on related parties. Our responsibility is to issue a report based on our review.

We conducted our review in accordance with the applicable International Standard on Review Engagements and the related Czech standard No. 56 issued by the Chamber of Auditors of the Czech Republic. Those standards require that we plan and perform the review to obtain moderate assurance as to whether the report on related parties is free from material misstatement. The review is limited primarily to enquiries of company personnel, to analytical procedures applied to financial data and to examining, on a test basis, the accuracy of information, and thus provides less assurance than an audit. We have not performed an audit and, accordingly, we do not express an audit opinion.

Based on our review, nothing has come to our attention that causes us to believe that the report on related parties of ING Investment Management (C.R.), a.s. for the year ended 31 December 2012 is materially misstated.

Ernst & Young Audit, s.r.o.
License No. 401
Represented by

Douglas Burnham
Partner

Michaela Kubýová
Auditor, License No. 1810

28 June 2013
Prague, Czech Republic

A member firm of Ernst & Young Global Limited
Ernst & Young Audit, s.r.o. with its registered office at Karlovo náměstí 10, 120 00 Prague 2,
has been incorporated in the Commercial Register administered by the Municipal Court
in Prague, Section C, entry no. 88504, under Identification No. 26704153.

Contact Details

| | |
|--------------------------|--|
| Name | ING Investment Management (C.R.), a.s. |
| With the Seat at | Bozděchova 344/2 |
| | 150 00 Prague 5 |
| | Czech Republic |
| Company is registered at | Municipal court of Prague, division B., section 4519 |
| Organisation ID No. | 25102869 |
| Tax ID No. | CZ25102869 |
| Phone | 420 251 091 711 |
| Fax | 420 251 091 730 |
| E-mail | info@ingim.cz |
| Internet | www.ingfondy.cz, www.ingfondy.sk |
| Law of Incorporation | Czech Republic |
| Act No. | Coll. on Joint-Stock Companies |
| Legal Form | Joint-Stock Company |
| Established | 21. 1. 1997 |
| Auditor | Ernst & Young Audit, s.r.o. |

www.ingfondy.cz
www.ingfondy.sk